

# Stenungsunds kommun

Förstudie avseende kostnadsläget för individ- och familjeomsorg



Building a better  
working world

## Innehållsförteckning

<b>1. Inledning .....</b>	<b>2</b>
1.1. Bakgrund .....	2
1.2. Syfte och frågor .....	2
1.3. Berörda nämnder .....	2
1.4. Metod och genomförande .....	2
1.5. Aktuella lagar, föreskrifter och styrdokument .....	3
1.5.1. Kommunallag (2017:725) .....	3
1.5.2. Socialtjänstlag (2001:453) .....	3
<b>2. Jämförelser med andra kommuner .....</b>	<b>4</b>
<b>3. Kostnadsläget inom IFO .....</b>	<b>6</b>
3.1. Organisation .....	6
3.2. Kostnadsläget .....	6
3.2.1. Årsredovisning 2019 .....	6
3.2.2. Budget 2020 .....	7
3.2.3. Kommunstyrelsens uppföljning av kostnader .....	7
3.2.4. Ekonomisk uppföljning under 2020 .....	7
3.2.5. Redovisning av kostnadsläget inom vissa enheter .....	8
3.3. Risker och utmaningar kopplat till ekonomi .....	11
<b>4. Slutsats och förslag om vidare bevakning .....</b>	<b>12</b>
Bilaga 1: Källförteckning .....	13

## 1. Inledning

### 1.1. Bakgrund

Verksamheten för individ- och familjeomsorg i Stenungsunds kommun är organiserad under sektor socialtjänst. Sektorerna är organiserade under kommunstyrelsen som ansvarar för att fullgöra kommunens uppgifter enligt lagar och förordningar inom socialtjänst, hälso- och sjukvård, stöd och service till funktionshindrade och insatser i arbetsmarknadsåtgärder. Kommunstyrelsen ansvarar inte för myndighetsutövning mot enskild då detta åligger den sociala myndighetsnämnden.

Individ- och familjeomsorgs ekonomiska resultat för 2019 var ett underskott på 11,1 mnkr. Underskottet belastade framförallt försörjningsstöd, vård utanför det egna hemmet avseende barn och unga samt vuxna. Av kommunens årsredovisning 2019 framgår att kostnaderna för försörjningsstöd ökar. Ökningen förklaras av att personer som har genomgått etablering inte blivit självförsörjande efter två år när etableringsersättningen upphör.

Vid delårsbokslutet per augusti 2020 redovisade individ- och familjeomsorg ett underskott om 3 016 tkr. Prognosen för helår visade ett underskott på 3 700 tkr som förklaras av ökade kostnader inom försörjningsstöd i samband med att etableringsschablonen minskar. I delårsbokslutet framgår även att verksamheten har ökade kostnader för placeringar i familjehem och inom vuxenenheten.

Av nyckeltal hämtade från kommun- och landstingsdatabasen Kolada framgår att Stenungsund tillhörde de 25 procent av landets kommuner med högst nettokostnadsavvikelse för individ och familjeomsorg år 2019.

Kommunrevisionen har mot bakgrund av ovanstående samt sin risk- och väsentlighetsanalys bedömt det som väsentligt att genomföra en förstudie avseende kostnadsläget inom verksamheten individ och familjeomsorg.

### 1.2. Syfte och frågor

Förstudien syftar till att översiktligt kartlägga individ- och familjeomsorgs kostnadsläge.

Förstudien inriktas på följande frågeställningar:

- ▶ Hur ser individ och familjeomsorg kostnadsläge ut i jämförelse med andra kommuner?
- ▶ Vad visar kommunens uppföljningar och analys avseende kostnadsläget inom individ- och familjeomsorg?

### 1.3. Berörda nämnder

Förstudien avser kommunstyrelsen.

### 1.4. Metod och genomförande

Förstudien grundar sig på följande delar:

- ▶ Dokumentstudier
- ▶ Skriftliga svar på frågor från, samt intervju med, verksamhetschef för individ- och familjeomsorg samt sektorchef för sektor Socialtjänst
- ▶ Jämförelser avseende kostnadsläget inom individ- och familjeomsorg mellan Stenungsunds kommun och liknande kommuner i Kolada.

## **1.5. Aktuella lagar, föreskrifter och styrdokument**

### **1.5.1. Kommunallag (2017:725)**

Kommunstyrelsen ska leda och samordna förvaltningen av kommunens angelägenheter och ha uppsikt över de övriga nämndernas verksamhet. Kommunstyrelsen ska följa de frågor som kan inverka på kommunens utveckling och ekonomiska ställning.

Kommunstyrelsen ansvarar för att verksamheten bedrivs i enlighet med de mål och riktlinjer som kommunfullmäktige bestämt, samt de föreskrifter som gäller för verksamheten. Kommunstyrelsen ska även se till att arbetet med intern kontroll är tillräckligt och att verksamheten bedrivs på ett i övrigt tillfredsställande sätt.

### **1.5.2. Socialtjänstlag (2001:453)**

I socialtjänstlagens 2 kap 1 § framgår att varje kommun svarar för socialtjänsten inom sitt område och har det yttersta ansvaret för att enskilda får det stöd och den hjälp som de behöver. Av 2 kap 6 § framgår att kommunen får träffa överenskommelse med regionen, Försäkringskassan och Arbetsförmedlingen om att, inom ramen för socialtjänstens uppgifter, samverka i syfte att uppnå en effektivare användning av tillgängliga resurser. Kommunen ska bidra till finansieringen av sådan verksamhet som bedrivs i samverkan.

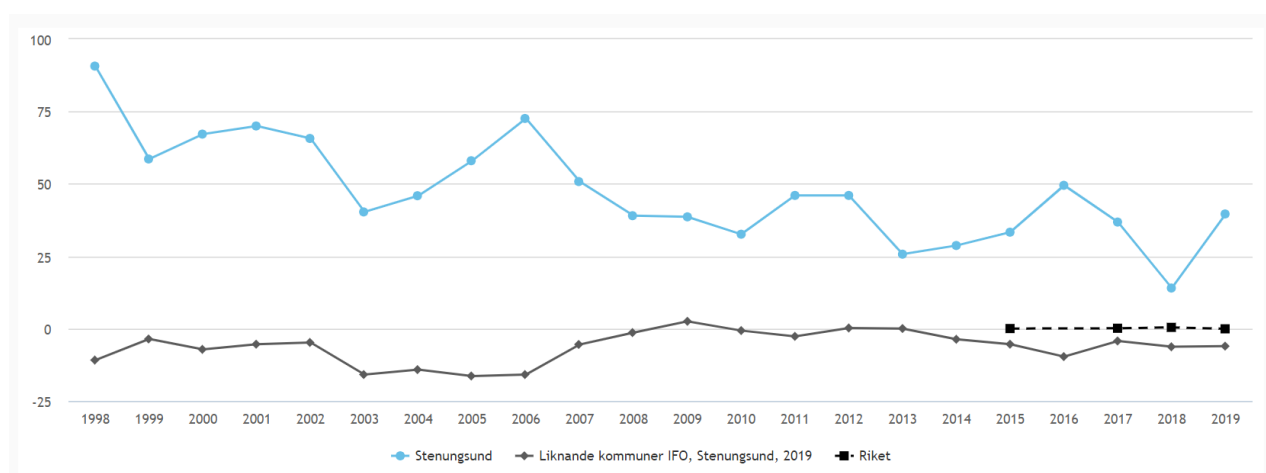
Vidare framgår i 3 kap 3 § att insatser inom socialtjänsten ska vara av god kvalitet. Därutöver ska socialnämnden se till att det finns rutiner för att förebygga, upptäcka och åtgärda risker och missförhållanden inom socialtjänstens verksamhet rörande barn och unga.

## 2. Jämförelser med andra kommuner

Utifrån databasen Kolada har vi jämfört Stenungsunds kommun med liknande kommuner inom verksamhetsområdet IFO.<sup>1</sup> Det saknas vid tid för förstudiens genomförande data i Kolada avseende kostnader för år 2020. På grund av detta analyseras kostnadsläget år 2019 i detta kapitel.

År 2019 är nettokostnadsavvikelsen<sup>2</sup> för IFO i Stenungsunds kommun 39,6 procent. Detta innebär att kommunen har högre kostnader än förväntat. Av figur 1 framgår att nettokostnadsavvikelsen minskade mellan år 2016 och 2018 för att sedan öka år 2019.

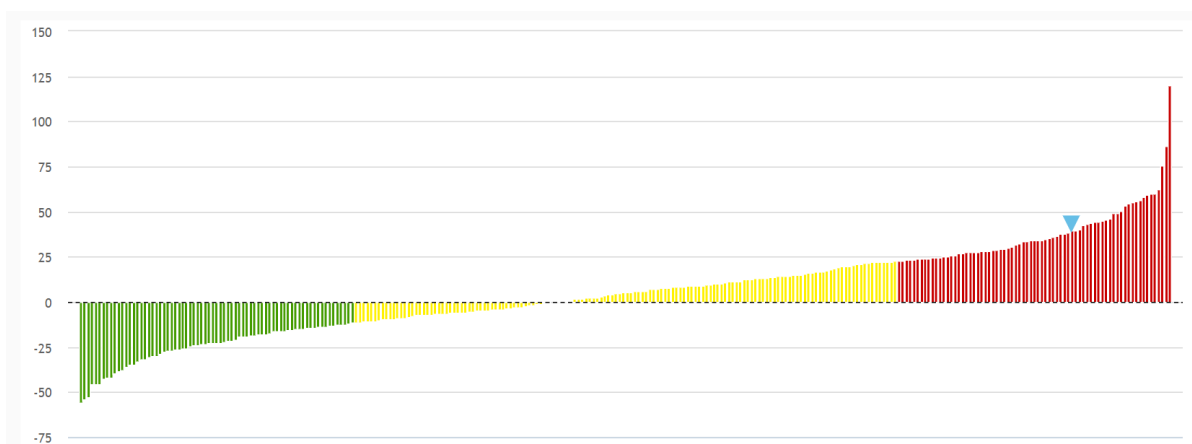
Nettokostnadsavvikelsen har under hela perioden som analyserats befunnit sig över den för liknande kommuner. Stenungsunds kommun har i jämförelse med andra liknande kommuner störst positiv nettokostnadsavvikelse (se figur 1). Av figur 2 framgår att Stenungsunds kommun har en av de största nettokostnadsavvikelserna i jämförelse med övriga kommuner i riket.



Figur 1: Nettokostnadsavvikelse IFO (procent), trend, jämfört med liknande kommuner och riket. Källa: Kolada

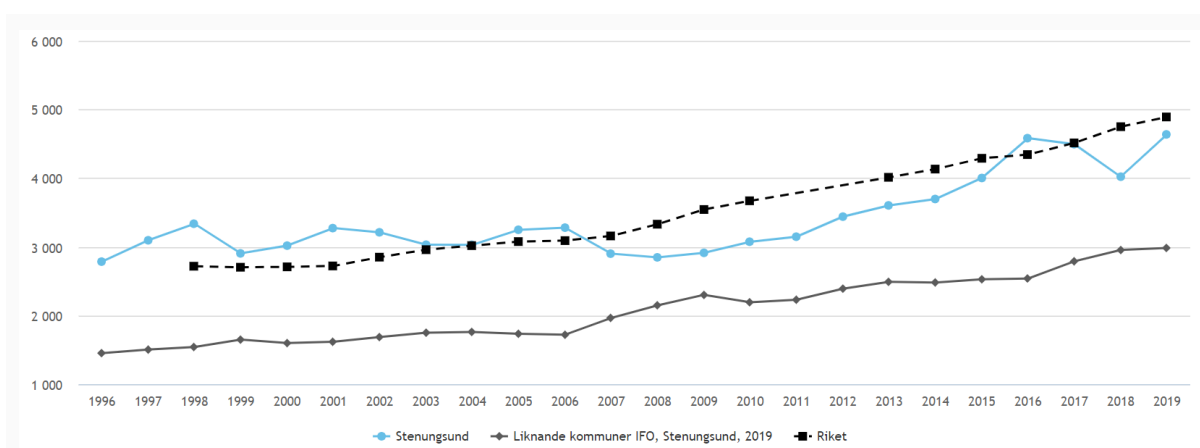
<sup>1</sup> Enligt Kolada är *Liknande kommuner IFO* är en jämförelsegrupp med sju kommuner som strukturellt liknar den kommun som är i fokus. Jämförelsen avser nettokostnadsavvikelsen samt kostnad för IFO räknat i kronor per invånare (kr/inv).

<sup>2</sup> Nettokostnadsavvikelsen är skillnaden mellan nettokostnad och referenskostnad för en kommun. Nettokostnaden är den faktiska kostnaden för en verksamhet. Referenskostnaden bygger på kostnadsutjämnningen och indikerar vad respektive verksamhet borde ha för nettokostnad, enligt kostnadsutjämnningssystemet, om kommunen bedriver den verksamheten med genomsnittlig ambitionsnivå och effektivitet. Positiva värden indikerar högre kostnadsläge än statistiskt förväntat och negativa värden ett lägre kostnadsläge än statistiskt förväntat. Källa: Kolada



Figur 2: Nettokostnadsavvikelse (procent), jämfört med samtliga kommuner i riket år 2019. Den blå markeringen visar Stenungsunds placering. Källa: Kolada

Av figur 3 framgår att trenden för kostnader för IFO i Stenungsunds kommun är i paritet med det övriga riket. Däremot är kostnaderna högre i Stenungsund än i liknande kommuner.



Figur 3: Kostnad för IFO (kr/inv), trend, jämfört med liknande kommuner och riket. Källa: Kolada

Av svar från sektorchef och verksamhetschef framgår att IFO gör omvärldsanalyser. IFO jämför sig med ett urval kommuner som digitaliserat försörjningsstödet för ekonomiskt bistånd. Analyser görs också bland kommunerna i GöteborgsRegionen (GR) genom jämförelser av ekonomiskt bistånd, psykisk ohälsa, kvinnors förvärvsinkomster, flyktingar och anhöriginvandrare i arbete, ungdomar som inte arbetar eller studerar och långvarigt ekonomiskt och i Kolada. För vuxenheten har jämförelser gjorts avseende vårddygnskostnader samt kostnad för missbruksvård. Av dessa jämförelser dras slutsatsen att kostnadsnivåerna för missbruk och barn- och ungdomsvården är för höga.

### 3. Kostnadsläget inom IFO

I nedanstående kapitel beskriver vi kostnadsläget inom IFO. Vi inleder med att beskriva organisationen.

#### 3.1. Organisation

Sektor Socialtjänst är organiserad under kommunstyrelsen.<sup>3</sup> I sektor Socialtjänst ingår *Individ- och familjeomsorg (IFO)*, *Funktionshinder*, *Särskilt boende/kommunal hälso- och sjukvård*, *Ordinärt boende* och *Medicinskt ansvariga sjuksköterska (MAS)*.

IFO:s verksamhet utgörs av följande enheter:

- ▶ Enheten för barn och unga.
- ▶ Enheten för stöd och försörjning och vuxen. I enheten ingår verksamheterna Stöd och Försörjning, Vuxenenheten och Åbacka. I enhetens uppdrag ingår även missbruksvård och ärenden avseende våld i nära relation.
- ▶ Enheten för familjerätt, familjehem och administration.
- ▶ Enheten för bistånd. I enhetens uppdrag ingår den kommunala psykiatrin, LSS (Lagen om stöd och service till vissa funktionshindrade) och biståndsbedömning.
- ▶ Enheten för familjestöd. I enhetens uppdrag ingår öppenvård för barn och unga.

Verksamhetschefen ansvarar enligt uppgift för IFO:s totala budget. Enhetschef ansvarar för sin enhets budget och för att göra månatliga analyser som redovisas till verksamhetschefen. Uppföljning sker månadsvis på enhetsnivå samt på ledningsgrupp där verksamhetsekonom deltar.

För uppföljning av ekonomi används IT-verktyget Hypergene som systemstöd. Ekonomen upplevs av de intervjuade funktionerna som kunnig och engagerad.

År 2020 har barn och unga samt familjehem en gemensam uppföljning där även verksamhetschef deltar. Syftet är att säkerställa att ekonomin följs upp noga och att prognoserna blir träffsäkra.

#### 3.2. Kostnadsläget

##### 3.2.1. Årsredovisning 2019

Av årsredovisningen för 2019 framgår att sektor Socialtjänst redovisade ett budgetunderskott om 21,5 mnkr. IFO redovisade ett budgetunderskott om 11,1 mnkr. IFO:s underskott belastades enligt årsredovisningen framförallt av försörjningsstöd och vård utanför det egna hemmet avseende barn och unga samt vuxna.

Kostnaderna för försörjningsstöd har påverkats av samarbetet med och situationen hos statliga myndigheter. Enligt årsredovisningen har Arbetsförmedlingens omorganisering medfört att samarbetet med kommunen har försvårats och att färre personer har fått insatser från myndigheten. Konsekvensen för kommunen uppges vara att färre personer får statligt aktivitetsstöd samtidigt som personer med behov av stöd inte får tillgång till insatser för att få

---

<sup>3</sup> Se bilaga för organisationsskiss

arbete. Därutöver medför Försäkringskassans krav för sjukersättning att personer utan arbetsförmåga hänvisas till försörjningsstöd.

Kostnaderna för vård utanför det egna hemmet har ökat. Av årsredovisningen framgår att antalet institutionsplaceringar för gruppen barn och unga var fler och vårdtiderna längre under 2019 jämfört med 2018. Enligt årsredovisningen ökade kostnaderna för köpt vård för vuxna under 2019. Kostnaderna för ärenden med våld i nära relationer (VIN) ökade med 40 procent.

### **3.2.2. Budget 2020**

Av kommunens budget för år 2020<sup>4</sup> framgår att IFO erhöll en ökning av budgetramen om cirka 3 800 tkr år 2020 i jämförelse med 2019. Enligt budget innebar ökningen att IFO fått större möjlighet att nå budget i balans för placeringskostnader.

### **3.2.3. Kommunstyrelsens uppföljning av kostnader**

Kommunstyrelsen ska följa upp IFO:s kostnadsläge vid följande tillfällen; marsuppföljning, tertial 1, tertial 2, oktoberuppföljning och bokslut. Protokollgranskning visar att Kommunstyrelsen har följt upp det ekonomiska läget för sektor Socialtjänst vid tre tillfällen under år 2020:

- ▶ Avvecklingen av Ungbo Stöd beslutades av kommunstyrelsen 2020-01-10.
- ▶ I kommunstyrelsens protokoll 2020-04-27 framgår att IFO och äldreomsorgen står för det prognostiserade underskottet inom sektor socialtjänst om 10,0 mnkr. Det framgår vidare att kommunstyrelsen beslutat att godkänna uppföljningen och prognosen för mars 2020. I övrigt adresseras inte kostnadsläget inom IFO i protokollet.
- ▶ I kommunstyrelsens protokoll 2020-10-26 framgår att IFO minskat sina kostnader med 9 300 tkr.

### **3.2.4. Ekonomisk uppföljning under 2020**

I nedanstående avsnitt redovisar vi IFO:s ekonomiska uppföljning under 2020. Vi inleder med att redovisa att det framkommit i sakförelsen att IFO har redovisat ett underskott om 1 609 tkr för år 2020. Kostnaderna för IFO uppges ha varit 12 473 tkr lägre än föregående år medan intäkterna varit cirka 8 mnkr lägre än föregående år.

Underskottet härleds till att två personer som beviljats LSS-insatser inte har kunnat verkställas i egen regi av kommunen. Resultatet belastas därutöver av 1 184 tkr i form av en avbetalning av en kortsiktig fordran från år 2018 och 2019. Bakgrunden till fordran är att IFO inte fick inte ersättningar för ensamkommande ungdomar från Migrationsverket som planerat. Oaktat dessa kostnader skulle IFO vid årsbokslutet 2020 enligt uppgift ha redovisat ett överskott.

#### **Tertial 2 2020**

Av uppföljningen för tertial 2 år 2020 framgår att IFO har minskat sina kostnader med cirka 9 300 tkr i jämförelse med år 2019. De två enskilt största anledningarna till detta uppges vara minskade kostnader för personal och köpt vård.

De minskade personalkostnaderna kopplas till avvecklingen av Ungbo Stödboende<sup>5</sup> samt att tjänster tillsatts av övertalig personal. Av intervju framkommer att Ungbo HVB<sup>6</sup> och Stöd

<sup>4</sup> Strategisk plan 2020–2022, Budget 2020, Verksamhetsplan 2020 (Stenungsunds kommun)

<sup>5</sup> Avvecklingen av Ungbo Stöd beslutades av kommunstyrelsen 2020-01-10 § 69

<sup>6</sup> Med HVB avses hem för vård eller boende



avslutades för att behovet av insatserna minskat. Bland annat var flertalet ungdomar på Ungbo Stöd före detta ensamkommande barn. Detta är en målgrupp som enligt uppgift stadigt minskar. Utgifterna för HVB för barn och unga har minskat och köpt vård i familjehem har ökat. Verksamheten har arbetat för att placeringar i första hand ska göras i familjehem på grund av kvalitets- och ekonomiska skäl.

Redovisat resultat för IFO per augusti månad 2020 var -3 016 tkr medan utfallet för motsvarande period år 2019 var -9 143 tkr. Prognosen för helårsbokslutet vid tertial 2 visar på ett underskott om 3 700 tkr för IFO. Det framhålls att anledningen till underskottet är avskrivningar av kortsiktiga fordringar avseende utebliven ersättning från Migrationsverket från år 2018 och 2019 (-1 200 tkr), kostnader för köpta platser (-2 200 tkr) och försörjningsstöd (-1 800 tkr).

### Uppföljning november 2020

Vi har inom ramen för förstudien tagit del av IFO:s månadsuppföljning för november 2020. Av denna framgår att prognosen för årets resultat förbättrats från -3 700 tkr i augusti till -1 900 tkr i november.

I tabell 1 framgår resultaten för IFO:s verksamhetsområden. Tabellen visar att de största underskotten för IFO berör familjehem, vuxenenheten (inom enheten för stöd och försörjning och vuxen), vuxen psykiatri och försörjningsstöd.

<i>IFO</i>	<i>Budget november 2020</i>	<i>Utfall november 2020</i>	<i>Resultat november 2020</i>	<i>Prognos helår 2020</i>
<i>IFO Ledningsgrupp</i>	5 157	3 427	1 730	2 000
<i>IFO Administration</i>	1 983	1 886	97	100
<i>Familjerådgivning</i>	1 393	1 136	258	250
<i>Barn och Unga</i>	19 637	13 235	6 401	7 120
<i>Familjerätt</i>	1 806	1 550	256	250
<i>Familjehem</i>	15 988	22 838	-6 850	-7 500
<i>Ungbo</i>	1 393	877	517	600
<i>Familjestöd</i>	8 850	8 046	804	900
<i>Vuxenenheten</i>	11 713	12 951	-1 238	-1 350
<i>Biståndsenheten</i>	7 544	7 791	-247	-200
<i>Vuxen psykiatri</i>	2 457	4 482	-2 025	-2 200
<i>Försörjningsstöd</i>	20 614	21 711	-1 097	-1 400
<i>Flyktingverksamhet</i>	0	340	-340	-300
<i>Enhet för ensamkommande barn</i>	0	172	-172	-170
<i>Åbacka trädgård och hantverk</i>	1 847	1 817	30	0
	<b>100 382</b>	<b>102 259</b>	<b>-1 876</b>	<b>-1 900</b>

Tabell 1: Ekonomisk uppföljning IFO, november 2020 (tkr): Källa: Stenungsunds kommun

### 3.2.5. Redovisning av kostnadsläget inom vissa enheter

I nedanstående avsnitt redovisar vi kostnadsutvecklingen inom vissa enheter. Vi inleder med att i tabell 2 visa ett antal verksamhetsmått som IFO följer. Tabellen visar bland annat att

antalet vårddygn fluktuerat mellan år 2017–2020. Orsakerna till förändringarna av antalet vårddygn för barn och vuxna år 2020 redovisas nedan.

IFO	2017	2018	2019	2020
Anmälningar jml 14:1 SOL 0–18 år	870	1 051	1 060	1 023
Ansökningar jml 4:1 SOL 0–18 år	54	66	63	55
Antal utredningar (0–18 år)	293	351	373	381
Antal vårddygn institution barn	2 421	1 906	2 636	336
Antal vårddygn familjehem barn	10 712	11 618	11 837	14 776
Antal vårddygn institution vuxna	4 662	2 910	2 655	3 625
Antal vårddygn köpt vård psyk vuxna	1 528	1 481	885	2 252
Antal försörjningsstödsberättigade hushåll	338	335	349	373
Antal nybesök försörjningsstöd	254	250	331	323

Tabell 2: Verksamhetsmått för IFO. Källa för år 2017–2019: Årsredovisningen 2019. Källa för år 2020: Verksamhetschef IFO

### 3.2.5.1 Barn och unga samt familjehem

#### *Barn- och ungdomsvård*

Enligt uppgift ökade kostnaderna för barn- och ungdomsvård från 2018 till 2019 från 2 337 kr/inv till 2 487 kr/inv. Minskade personalkostnader om 2 800 tkr och lägre kostnader för familjehem och institutionsplaceringar om 4 552 tkr gör att 2020 års resultat prognostiseras bli lägre än tidigare år.

I skriftliga svar från sektorchef samt verksamhetschef för IFO framgår att kommunen tidigare haft höga kostnader för insatser i egen regi samtidigt som kostnader för placeringar för barn och unga i HVB eller familjehem varit höga. Det har bidragit till att Stenungsund har haft ett högt kostnadsläge i jämförelse med liknande kommuner. Numera upphandlas HVB och konsulentstödda familjehemsverksamheter vilket uppges ha säkerställt rimliga prisnivåer.

#### *Institutionsvård*

Det uppges vid intervju att behoven för institutionsvård fluktuerar mellan åren. Under år 2019 uppgick antalet vårddygn till 2 636 vilket var en ökning i jämförelse med år 2018. Ökningen förklaras av att mellan fyra och tio ungdomar var placerade på institution under året. Under 2020 har antalet vårddygn på institution för barn till sjunkit till 336 eftersom behovet för placeringar inte varit lika stort (se tabell 2).

Enligt uppgift kan kostnadsläget år 2019 härledas till att de barn som placerats år 2018 och 2019 varit mer vårdkrävande än tidigare. Detta har medfört att kostnaden per barn varit högre än tidigare år. Utöver att antalet institutionsplaceringar var fler 2019 än 2018 var också vårdtiderna längre under året. Under 2019 ökade antalet vårddygn på Statens institutionsstyrelse (SiS) till 550 dygn, vilket är en ökning med 330 dygn från året dessförinnan.

Det rör sig enligt uppgift om ungdomar med missbruksproblem och begynnande kriminalitet som behövt placeras på institution.

#### *Förebyggande arbete*

Det betonas vid intervju att insatser görs för att minska behovet av att institutionsplaceringar. Ungdomarna som behöver placeras har ofta problem inom ett flertal områden så som hemmiljö, skola, socialt belastad miljö, missbruk och neuropsykiatriska sjukdomar. Det krävs insatser från hela samhället inklusive skola, socialtjänst, polis och sjukvård för att möta dessa problem. Det framhålls vid intervju att det är av vikt att arbeta proaktivt för att undvika att ungdomarna hamnar på slutna institutioner.

#### *Familjehem*

Kostnaderna för familjehem ökade under 2019. Det har enligt uppgift av olika anledningar inte varit möjligt att placera vissa barn i åldersintervallet 0–15 år i egna familjehem. De har därmed placerats i det som benämns som förstärkt familjehemsvård<sup>7</sup>. Antalet externa placeringar i familjehem har under 2019 fluktuerat mellan fem och tio.

Under år 2020 har verksamheten akut placerat flera yngre barn vilket lett till att antalet vårddygn ökat med 2 939 dygn jämfört med år 2019 (se tabell 2). Det har rört sig om för verksamheten både tidigare kända och okända familjer. I likhet med tidigare år har det i vissa fall varit nödvändigt att placera barnen i förstärkta familjehem. Detta uppges ha bidragit till att ökade kostnader under 2020. Det uppges att det är svårt att hitta familjehem till samtliga barn när det är många ärenden som inkommer samtidigt.

### *3.2.5.2 Enheten för stöd och försörjning och vuxen*

#### *Missbruksvård*

Kostnaderna för missbruksvården ökade mellan år 2018 och 2019 från 662 kr/inv till 978 kr/inv. En förklaring till ökningen uppges vara att kostnader för arbetsmarknadsåtgärden Åbacka har tillförts resultatet från och med år 2019. Även ökningen av dygn för LVM-hem<sup>8</sup> och flera långvariga placeringar på HVB står enligt uppgift för en stor andel av kostnadsökningen.

Enheten för bistånd har enligt uppgift vidtagit åtgärder för att minska antal vårddygn per person. Däremot är vårddygnen för LVM-hem, samsjukliga, VIN-ärenden och äldre missbrukare med demens svårare att påverka.

Vid intervju uppges att verksamheten haft vissa placeringar där kostnaden ska delas med regionen. I vissa fall har kommunen och regionen inte kommit överens om kostnadsfördelningen. Enligt uppgift saknas metoder för att bedriva processer mot regionen när de inte betalar sin andel av kostnaderna.

År 2020 sjönk kostnaderna för LVM enligt uppgift då IFO har arbetat långsiktigt med att förändra arbetssättet. Istället för att använda sig av behandlingshem används nu stödboende i större utsträckning, vilket enligt uppgift fungerat bra. År 2020 har verksamheten enligt uppgift belastats av ett LVU-ärende<sup>9</sup>. Oräknat detta hamnar verksamheten inom sin budgetram.

---

<sup>7</sup> Förstärkta familjehem tar emot barn med stora behov och får ersättning för att en av de vuxna i hemmet ska vara hemma på heltid.

<sup>8</sup> Ett statligt vårdhem som enligt Lagen om vård av missbrukare i vissa fall (LVM) kan användas för tvångsvård av missbrukare.

<sup>9</sup> Enligt Lag (1990:52) med särskilda bestämmelser om vård av unga (LVU) ska det för vård av unga som behöver stå under särskilt noggrann tillsyn finnas särskilda ungdomshem.

Av årsbokslutet 2019 framgår att antalet vårddygn på institution för vuxna sjönk från 4 662 år 2017 till 2 655 år 2019, vilket motsvarar en minskning om 43 procent. Mellan år 2018 och 2019 sjönk antalet vårddygn med 255 dygn (se tabell 2). Även antal vårddygn för köpt vård för psykiatri sjönk under 2019. Minskningen motsvarar 42 procent.

År 2020 ökade antalet vårddygn på institution för vuxna till 3 625 (se tabell 2) vilket motsvarar en ökning om 970 dygn i jämförelse med år 2019. Samtidigt har kostnaden för vårddygnen enligt uppgift minskat med 1,7 mnkr på grund av att stödboendeplatser har använts istället för behandlingshem högre utsträckning. Antalet vårddygn för köpt vård för psykiatri ökade från 885 år 2019 till 2 252 år 2020. Att vårddygnen ökat förklaras av att två LSS-ärenden som ej kunnat verkställas i egen regi i kommunen behövt placeras i förstärkt familjehemsvård och på korttidsplats för psykiatri.

#### *Försörjningsstöd*

Av de svar som erhållits från sektorchef och verksamhetschef framgår kostnaderna för försörjningsstöd ökade mellan år 2018 och 2019 från 893 kr/inv till 1 021 kr/inv. En förklaring till ökningen är kostnaden för före detta etableringsärenden som ökade med 800 tkr år 2019. Prognosen för år 2020 är att resultatet hamnar i paritet med år 2019.

Kommunen har enligt uppgift generellt låg arbetslöshet och låg procentandel av invånare som har långvarigt bistånd. Det framkommer vid intervju att kommunens arbete för att få människor i egen försörjning inte fungerar på ett ändamålsenligt sätt. Detta beror på att utbudet för att stödja målgruppen är för smalt.

Flyktingströmmarna från 2015–2016 har enligt uppgift påverkat kostnaderna för ekonomiskt bistånd då andelen utrikesfödda som inte klarar att bli självförsörjande under etableringstiden har ökat. Ett 40-tal personer har inte kunnat erbjudas insatser från arbetsmarknadsenheten. Detta leder till ökade kostnader för försörjningsstöd som belastar IFO. Det krävs, enligt de intervjuade, att det görs förvaltningsövergripande satsningar för att säkerställa att nyanlända kommer in på arbetsmarknaden. Enligt uppgift pågår arbete för att starta upp en insatsrik arbetsmarknadsenhet.

### **3.3. Risker och utmaningar kopplat till ekonomi**

Sektorchef och verksamhetschef ser coronapandemin som en potentiell risk för kostnader framöver. Kostnaderna för ekonomiskt bistånd riskerar att öka på grund av en mer utbredd arbetslöshet. Även följder som psykisk ohälsa, missbruk och sociala problem ses som risker.

Det finns enligt uppgift möjligheter att öka andelen långtidsberoende som blir självförsörjande. Det kan ske genom en bättre samverkan vid rehabilitering och arbetsmarknadsåtgärder. En risk som framhålls är att utbudet av arbete och insatser för målgruppen kommer att minska på grund av förändringar på arbetsmarknaden beroende på pandemin.

Kostnader för missbruksvård uppges kunna minskas genom fortsatt minskning av antal vårddygn. Dock behövs, enligt uppgift, en ökad samverkan och fokus på särskilda behov där vårddygn är problematiskt att begränsa såsom vid samsjuklighet.

Det uppges att det genomförts flertalet förbättringar som har sänkt kostnaderna för 2020. Två utvecklingsområden som lyfts är att höja kapaciteten på familjehemssidan avseende platser i egna hem samt att sänka kostnaderna för missbruksvården med åtminstone 1 000 tkr.

#### 4. Slutsats och förslag om vidare bevakning

Stenungsunds kommun har alltså högre kostnader inom IFO än liknande kommuner. Nettokostnadsavvikelsen visar att kostnaderna för IFO i Stenungsund är högre än de demografiska förutsättningarna. Åtgärder för att förbättra kostnadsläget inom IFO har införts och vi kan konstatera att de negativa avvikelserna minskat under år 2020.

Utifrån förstudien ser vi att följande områden är föremål för vidare bevakning:

- ▶ Kommunens samarbete med regionen vid samsjuklighet

Stenungsund den 25 januari 2021

Stella Säfström  
Verksamhetsrevisor  
Ernst & Young AB



Maria Carlsrud Felander  
Certifierad kommunal yrkesrevisor  
Kvalitetssäkrare  
Ernst & Young AB



## Bilaga 1: Källförteckning

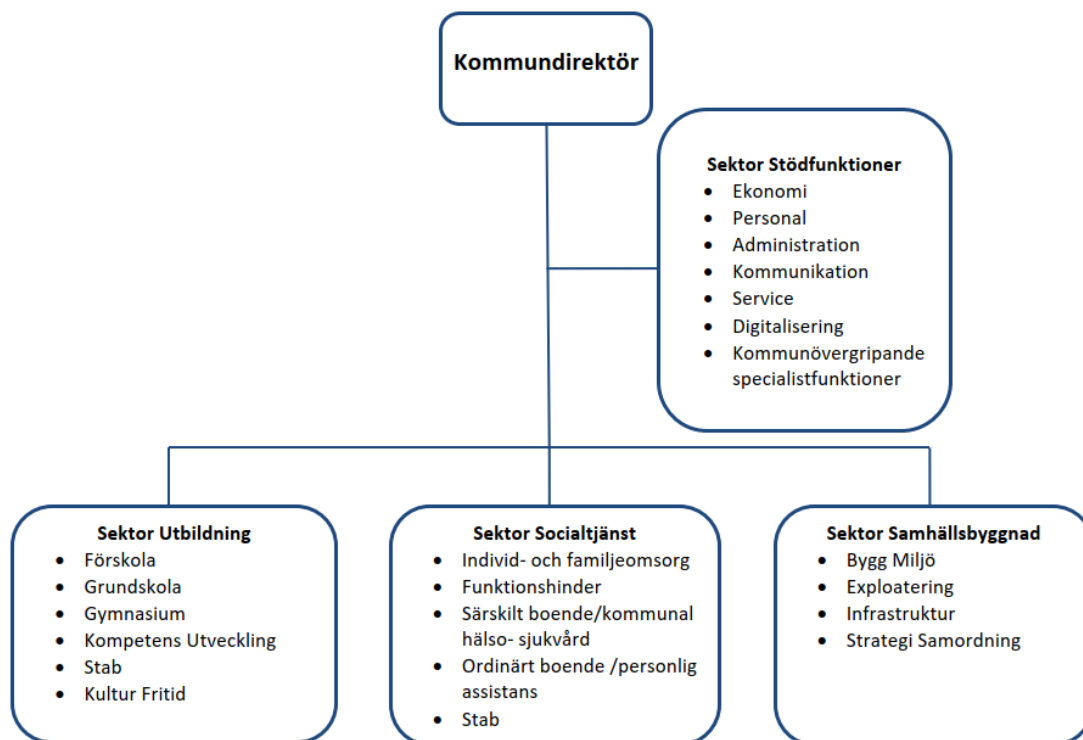
### Dokumentation

- ▶ Uppföljning och prognos tertial 2 - 2020 Sektor socialtjänst, bilaga
- ▶ Månadsuppföljning november 2020 (IFO)
- ▶ Årsredovisning 2019 (Stenungsunds kommun)
- ▶ Strategisk plan 2020 – 2022, Budget 2020, Verksamhetsplan 2020 (Stenungsunds kommun)
- ▶ Skriftliga svar på frågor
- ▶ Kommunstyrelsens protokoll 2020-01-10 § 69
- ▶ Kommunstyrelsens protokoll 2020-04-27 § 142 och § 147
- ▶ Kommunstyrelsens protokoll 2020-10-26 § 346
- ▶ Verksamhetsmått för år 2020

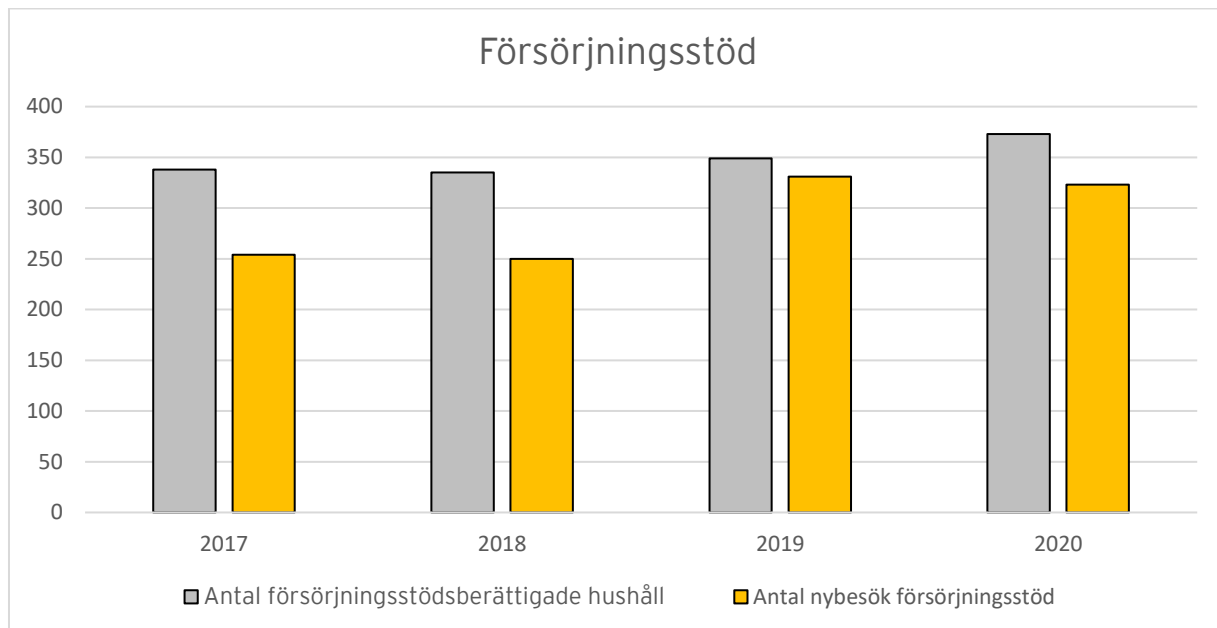
### Intervjuade funktioner

- ▶ Verksamhetschef IFO
- ▶ Sektorchef sektor Socialtjänst

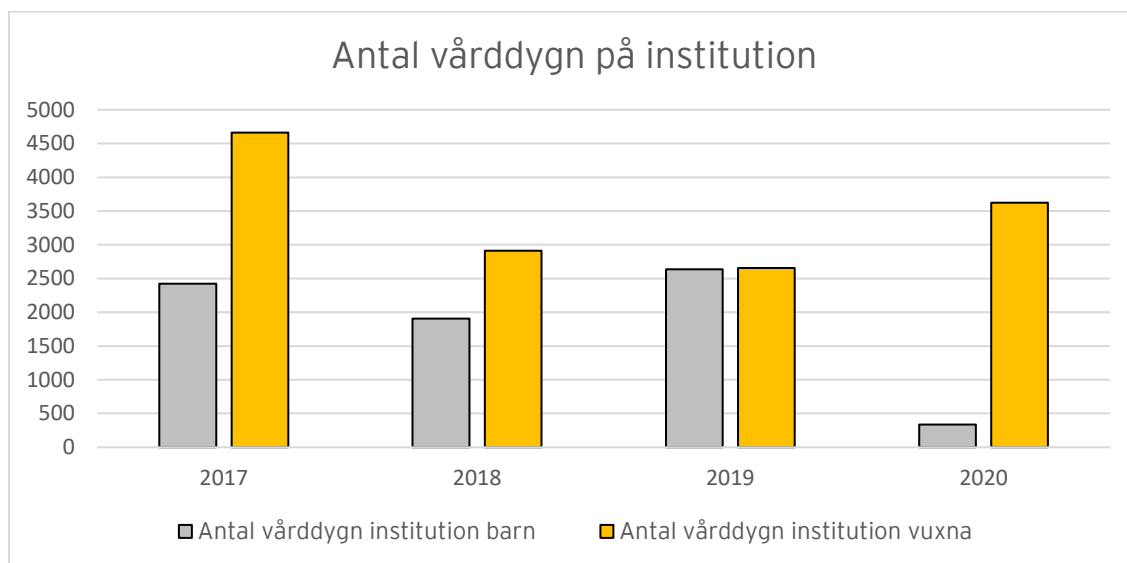
### Tabeller och diagram



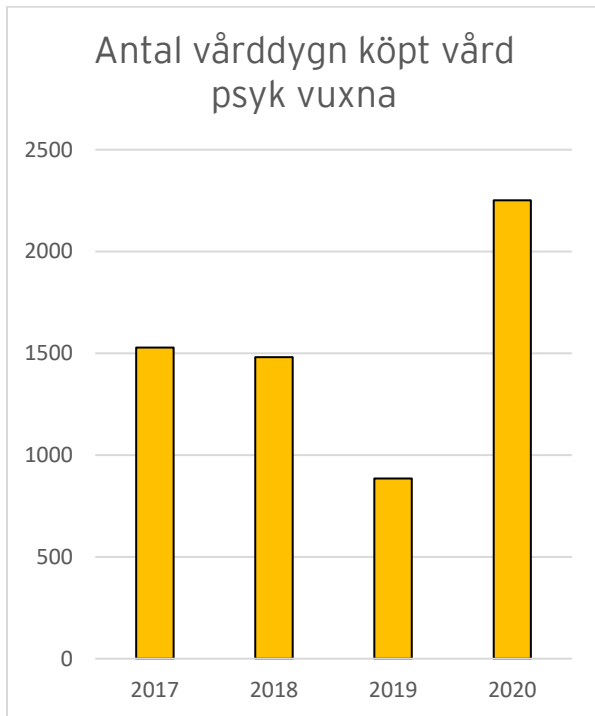
Figur 4: Organisationskartan. Källa: Stenungsunds kommuns hemsida.



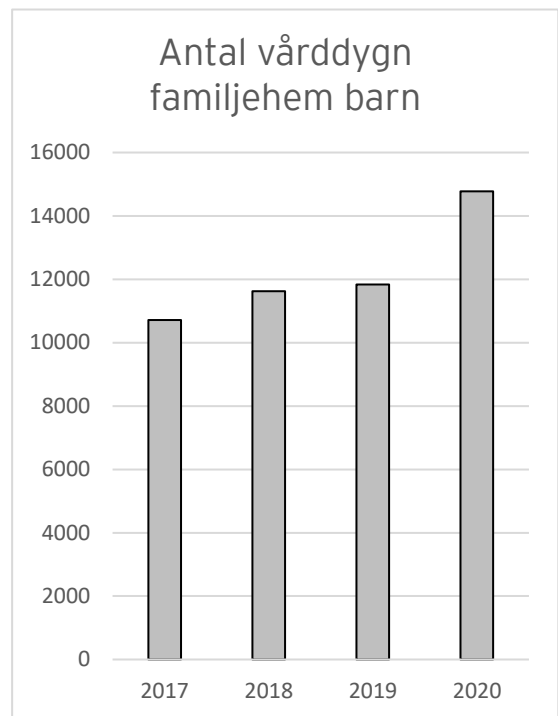
Figur 5: Antal försörjningsberättigade hushåll och nybesök. Källa för år 2017–2019: Årsredovisningen 2019. Källa för 2020: Verksamhetschef IFO.



Figur 6: Antal vård dygn på institution (barn och vuxna). Källa för år 2017–2019: Årsredovisningen 2019. Källa för 2020: Verksamhetschef IFO.



Figur 7: Antal vård dygn köpt vård psyk vuxna.  
Källa för år 2017–2019: Årsredovisningen 2019. Källa för 2020: Verksamhetschef IFO.



Figur 8: Antal vård dygn familjehem barn.  
Källa för år 2017–2019: Årsredovisningen 2019. Källa för 2020: Verksamhetschef IFO.