

Strategisk plan 2020-2022

Budget 2020

Verksamhetsplan 2020



Stenungsunds
kommun

Finansiella mål och inriktningsmål för Stenungsunds kommun 2020

Finansiella mål

1. Nettokostnadsandelen, inklusive finansnetto och hela pensionsskuldens förändring, ska inte överstiga 98,5 % i genomsnitt över rullande femårsperioder.
2. Självfinansieringsgraden av investeringarna, i skattefinansierad verksamhet, ska uppgå till minst 70 % sett över rullande femårsperioder.
3. Soliditeten ska förbättras eller hållas oförändrad.
4. Kommunens skattesats ska vara oförändrad under mandatperioden.

Inriktningsmål

Attraktivt och välkomnande

1. Fler elever ska klara kunskapsmålen i grundskolan och därmed få behörighet till gymnasiet.
2. Fler ungdomar ska fullfölja sin gymnasieutbildning.
3. Stenungsund ska förbättra sitt företagsklimat.
4. Bostadsbeståndet ska öka med minst 170 bostäder per år över en femårsperiod.
5. Andel barn och unga som tar del av kultur och fritidsverksamheten ska öka.
6. Stenungsunds kommun ska vara en attraktiv och hälsosam arbetsplats/arbetsgivare.

Ekonomisk, ekologisk och social hållbar utveckling

7. Stenungsunds kommun ska verka för en hållbar utveckling och därför minska sin påverkan på miljön och klimatet.
8. Stenungsund ska verka för att fler upplever ett tryggt åldrande.
9. Förutsättningar för god och jämlik hälsa ska öka.
10. Andelen nyanlända som är självförsörjande efter två år ska öka.

Innehåll	
<i>Inledning</i>	4
Planeringsprocessen.....	4
Politisk organisation.....	5
Förvaltningsorganisation.....	5
Vision 2035.....	6
God ekonomisk hushållning.....	7
Mål kommunkoncern 2020.....	7
Finansiella mål.....	8
Inriktningsmål.....	8
<i>Omvärldsanalys</i>	10
<i>Ramberäkning</i>	12
Ramar.....	14
<i>Ekonomisk översikt</i>	15
<i>Ekonomiska sammanställningar</i>	17
Resultatbudget.....	17
Finansieringsbudget.....	17
Balansbudget.....	18
Investeringsbudget / -plan.....	19
<i>Personal</i>	21
<i>Sektorsbeskrivningar</i>	22
Sektor utbildning.....	22
Sektor socialtjänst.....	24
Sektor samhällsbyggnad.....	26
Sektor stödfunktioner.....	29
<i>Ekonomiska styrprinciper</i>	31
<i>Befolkningsprognos 2018 – 2023</i>	34
<i>Fem år i sammandrag</i>	35
<i>KF-beslut 2019-06-13, utdrag ur protokoll</i>	36
<i>Del 2</i>	
<i>Verksamhetsplan 2020</i>	1-17

Inledning

Planeringsprocessen

Utgångspunkt är kommunallagens bestämmelser om att Kommunstyrelsen leder och samordnar planering och uppföljning av kommunens verksamhet.

Processen utgår från att Kommunfullmäktige senast i juni fastställer budgeten för nästkommande år. From budgetåret 2020 är det ekonomi/personalberedningen som bereder budgeten.

Den strategiska planen innehåller en plan för verksamheten och ekonomin under budgetåret samt en ekonomisk plan för tre år varav budgetåret är periodens första år.

I planen anges skattesatsen och verksamheternas anslag/ramar. Av planen framgår hur verksamheten ska finansieras och hur den ekonomiska ställningen beräknas vara vid budgetårets slut. För verksamheten anges mål och riktlinjer som är av betydelse för en god ekonomisk hushållning.

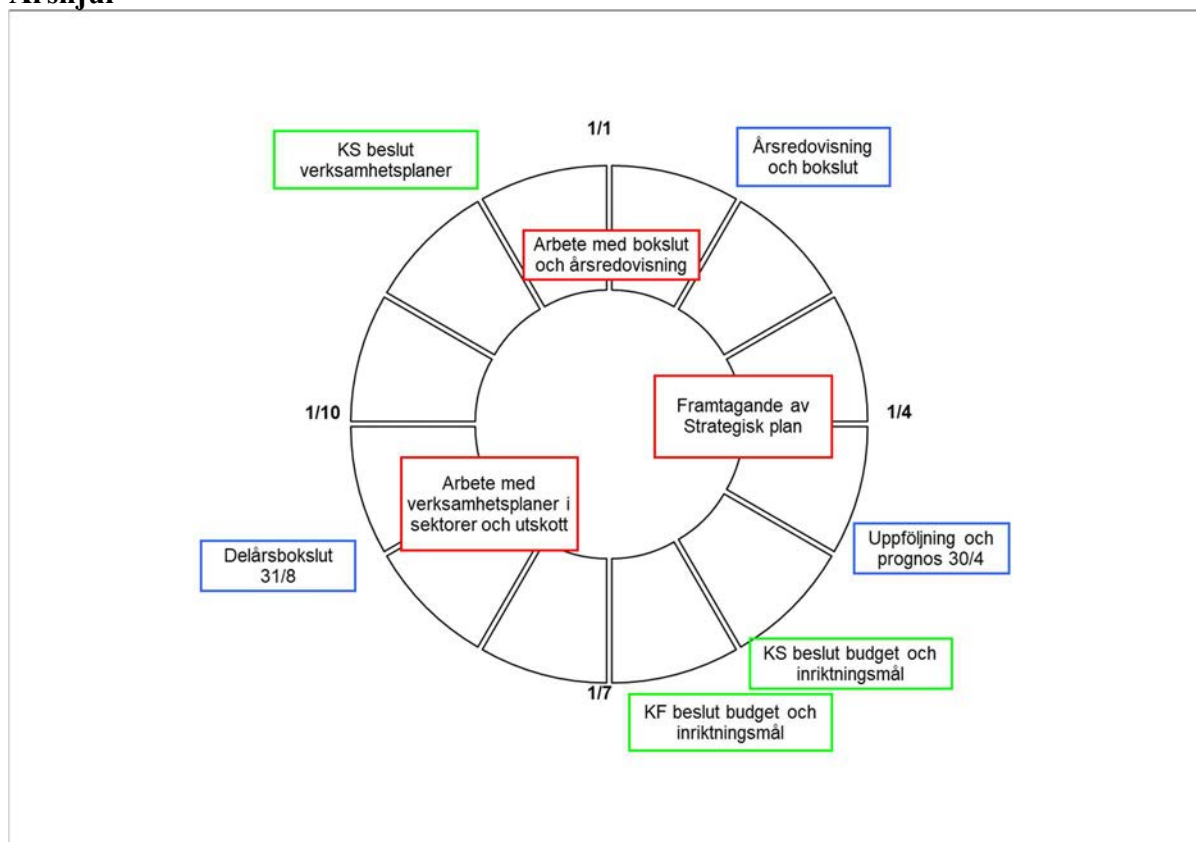
Kommunfullmäktiges målarbete är det första ledet i den process som leder fram till en budget innehållande vision, mål, inriktning och uppdrag, omvärldsanalys, drift- och investeringsramar samt resultatbudget, balansbudget, finansieringsbudget. Inriktningsmålen är en del av budgetförutsättningarna och anger inriktning och utgångspunkt för budgeten.

Med utgångspunkt från kommunfullmäktiges strategiska plan och budget arbetar sektorerna i samarbete med respektive utskott fram ett förslag till verksamhetsplan inklusive sektorbudget för varje sektor. Sektorbudgeten är i sin tur nedbruten i sektorns olika verksamheter.

Verksamhetsplanerna är, förutom ett planeringsverktyg för sektorerna, en återrapportering för hur man avser att uppnå kommunfullmäktiges uppdrag.

Kommunstyrelsen ska besluta om verksamhetsplanerna senast i november.

Årshjul



Politisk organisation

Kommunfullmäktige är kommunens högsta beslutande organ och det enda politiska organet som är direktvalt. I Stenungsunds kommun har kommunfullmäktige tillsatt fyra beredningar, som är kommunfullmäktiges verktyg för att bereda politiska framtids- och visionsfrågor inför debatt och beslut i fullmäktige.

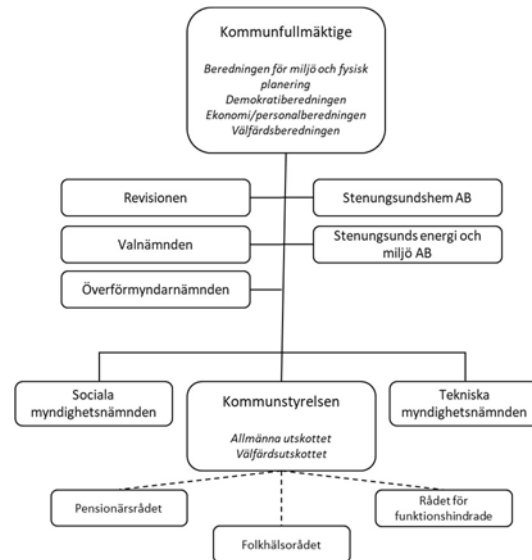
Kommunstyrelsen har en övergripande ledningsfunktion och ansvarar bland annat för att bereda och yttra sig i de ärenden som föreläggs kommunfullmäktige. Kommunstyrelsen ser till så att kommunfullmäktiges beslut genomförs och att återrapportering sker till kommunfullmäktige.

Ekonomi/personalberedningen bereder, på uppdrag av kommunfullmäktige, budgeten för planperioden och nästkommande år. Det inkluderar att bereda ärenden som enligt beslut i kommunfullmäktige ska beaktas i nästa års budget. Ekonomi/personalberedningen samordnar dessutom arbetet med inriktningsmål och lokalresursplanering som är en del av den strategiska planen.

Kommunstyrelsen ansvarar för att upprätta budgeten för nästkommande år och planåren. Kommunstyrelsen beslutar dessutom om verksamhetsplanen som inkluderar aktiviteter för att uppnå de av kommunfullmäktige beslutade inriktningsmålen.

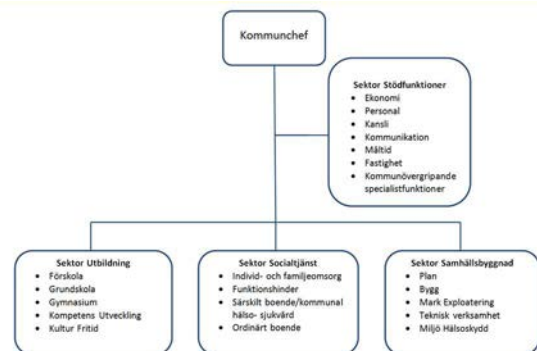
I Stenungsund finns det två utskott som bereder ärendena åt kommunstyrelsen, Allmänna utskottet och Valfärdsutskottet. Valfärdsutskottet bereder "mjuka" frågor som exempelvis utbildning, förskola, särskilda och ordinära boenden samt individ och familjeomsorg. Övriga frågor, exempelvis tekniska och kommunövergripande hanteras av allmänna utskottet.

I Stenungsunds kommun finns följande nämnder: Sociala myndighetsnämnd, Teknisk myndighetsnämnd, Valnämnd och Överförmyndarnämnd. Kommunen har också tre råd, Folkhälsorådet, Pensionärsrådet och Rådet för funktionshindre.



Förvaltningsorganisation

Stenungsunds kommuns förvaltning består av fyra sektorer. De fyra sektorerna är sektor utbildning, sektor socialtjänst, sektor samhällsbyggnad samt sektor stödfunktioner. Förvaltningen leds av kommundirektören som har huvudansvaret för att förvaltningen verkställer uppdragen från de förtroendevalda och att verksamheten bedrivs på ett effektivt sätt.



Vision 2035

Stenungsunds kommun antog 2014 en ny vision, Vision 2035, *Stenungsund Det goda samhället med framtidstro och utveckling med människan och naturen i centrum*. Till visionen finns två avgörande inriktningar: ”Attraktivt och välkomnande” samt ”Ekonomisk, ekologisk och socialt hållbar utveckling”.

1. Attraktivt och välkomnande

- Trygg miljö
- Attraktivt centrum och ett rikt kulturliv
- Goda kommunikationer
- Levande företagsklimat
- Alltid bästa möjliga möte

2. Ekonomisk, ekologisk och socialt hållbar utveckling

- Social hållbarhet
- Ekonomisk hållbarhet
- Ekologisk hållbarhet

De avgörande inriktningarna förklaras nedan.

Attraktivt och välkomnande

Trygg miljö

Stenungsund, en kommun med cirka 35 000 invånare, erbjuder bostäder för alla behov i olika former. Boendemiljöerna är attraktiva med närhet till såväl hav som skog och goda möjligheter till en aktiv fritid. Stenungsund är ett tryggt och levande samhälle med platser för möten och gemenskap. Vi har en lättillgänglig hälso- och sjukvård, bra förskolor och skolor samt god omsorg om funktionshindrade och äldre. Till Stenungsund är alla välkomna - vi omfamnar och accepterar oliktankande och välkomnar nya initiativ. Stenungsund är en barnvänlig kommun där vi värnar om barns rättigheter och arbetar för att barn och ungdomar ska ha en god uppväxtmiljö. Vi erbjuder mycket goda möjligheter till utbildning och arbete eller annan sysselsättning. Vi har bredd och spets på de utbildningar vi tillhandahåller. I Stenungsunds kommun utbildar vi världsmedborgare som står väl rustade för framtidens alla utmaningar. De allra flesta som bor i Stenungsund har någon form av sysselsättning. Alla grundskoleelever går vidare till gymnasiet

och merparten av kommunens unga vuxna går vidare från gymnasiet till högre studier.

Attraktivt centrum och ett rikt kulturliv

Centrummiljön i Stenungsund är levande, dynamisk och turistvänlig. Den stora mängden besökare och turister från när och fjärran lockas hit för att ta del av shoppinglivet, restaurangutbudet, de många olika möjligheterna till fysisk aktivitet och ett brett utbud av kulturaktiviteter. Naturen är alltid närvarande och tillgänglig i kommunens alla delar. Som en av Västkustens pärlor erbjuder vi natursköna upplevelser och goda fritidsaktiviteter i en unik skärgårdsmiljö. Vi erbjuder aktiviteter i vildmarksnatur med fina vandringsleder, fiske och camping. Den traditionella bohusslänska kulturen utvecklas genom konst och mathistoriska upplevelser.

Goda kommunikationer

Kommunikationerna till och från Stenungsunds kommun är goda och möjliggör en bekväm pendling för dig genom hållbara och miljövänliga transporter. Vi har dubbelspår på vissa sträckor till Stenungsund från Göteborg och Oslo som möjliggör fler avgångar.

Levande företagsklimat

Stenungsund är en företagsvänlig kommun och bland de främsta i Sverige när det gäller hållbar tillväxt. Företagsklimatet i Stenungsund är gott och stöttar en utökning i befintliga företag såväl som nya så att fler arbetstillfällen kan skapas. Vi har ett varierat näringsliv och ett världsledande hållbart kemikluster såväl som IT-kluster. Stenungsund har en science-park i världsklass med samarbete mellan, näringslivet, universitet samt gymnasium och yrkeshögskola vilket lockar kompetens, entreprenörer och innovationer till kommunen.

Alltid bästa möjliga möte

Stenungsund är en invånarvänlig kommun som strävar efter att alla invånare ska mötas med professionalism och respekt. Vi vill att du ska känna att du blir tagen på allvar oavsett ärende och vilken bakgrund du har. Kommunens värdegrund - insyn, delaktighet, öppenhet och helhetssyn genomsyrar alla verksamheter i kommunen.

Ekonomisk, ekologisk och socialt hållbar utveckling

I Stenungsunds kommun bedriver vi en hållbar utveckling vilket innebär att vi strävar efter att tillgodose dagens behov utan att äventyra kommande generationers möjligheter att tillgodose sina behov. All hållbar utveckling kräver ett folkligt och aktivt deltagande från invånarna. Stenungsund är en kommun som på olika sätt bjuder in medborgarna till dialog och samtal för att driva en utveckling som värnar om våra gemensamma resurser.

Social hållbarhet

Stenungsund är ett tryggt, inkluderande och stabilt samhälle där invånarnas behov tillgodoses, oavsett kön och inkomst. En socialt hållbar utveckling främjas av det livslånga lärandet, en trygg uppväxt, ökat arbetsdeltagande, att du får åldras med livskvalitet samt att du har goda levnadsvanor. Vi har livet i fokus i Stenungsund! Invånarna i kommunen har en god hälsa fysiskt, psykiskt och socialt. Genom demokrati och delaktighet ges möjlighet för Stenungsundsborna att skapa förutsättningar för ett gott liv.

Ekonomisk hållbarhet

Vi driver en ekonomisk hållbarhet genom att skapa utveckling utan att skada miljön. Ekonomin är långsiktigt stabil och låter dig som människa utvecklas i samklang med miljön och utan att slösa mer än nödvändigt på våra gemensamma tillgångar.

Ekologisk hållbarhet

I Stenungsunds kommun arbetar vi för en hållbar ekologisk utveckling vilket innebär att vi värnar om människans långsiktiga fortlevnad, en naturskön miljö samt biologisk mångfald. Vi arbetar aktivt för att anpassa samhället efter vad miljön och människornas hälsa tål.

Kommunens ledord

Helhet, öppenhet, delaktighet och insyn är kommunens ledord.

Helhet: Den egna verksamhetens betydelse ses i ett större sammanhang och kommun- och medborgarnytan går före den egna verksamhetens bästa.

Öppenhet: Vi har ett öppet och tillåtande klimat som genomsyras av ärlighet och tydlighet.

Delaktighet: Verksamheten främjas av att många är med och påverkar besluten och verkar i lojalitet med fattade beslut.

Insyn: Vi skall vara transparenta och ge omgivningen möjlighet till insyn i kommunens arbetsutförande och resultat.

God ekonomisk hushållning

I Kommunallagens elfte kapitel står det att budgeten ska ange finansiella mål samt mål och riktlinjer för verksamheten, som är av betydelse för en god ekonomisk hushållning.

Målen ska sträva efter att kommunens verksamhet bedrivs på ett sätt som säkerställer att även kommande generationer får en bra kommunal service samt att maximal nytta uppnås med minsta möjliga resursåtgång. Ambitionen är att ha mål som är långsiktigt hållbara och som kan mätas över tid.

I Stenungsunds kommun uppnås god ekonomisk hushållning genom att 70 % av de finansiella målen samt inriktningsmålen är helt eller delvis uppfyllda.

Mål kommunkoncern 2020

Riksdagen beslutade 2018 om en ny kommunal bokförings- och redovisningslag, lag om kommunal bokföring och redovisning. Den nya lagen innebär bland annat att Mål och riktlinjer för god ekonomisk hushållning ska följas upp och utvärderas för hela den kommunala koncernen.

1. Soliditeten ska förbättras eller hållas oförändrad.
2. Koncernen ska verka för en hållbar utveckling och därför minska sin påverkan på miljön och klimatet.

Indikator: Användningen av fossila bränslen

3. Koncernen ska vara en attraktiv och hälsosam arbetsplats/arbetsgivare.

Indikator: Minska sjukfrånvaron från föregående år. (kort- och långtidssjukfrånvaro)

Finansiella mål

De finansiella målen ska ange en tydlig ambitionsnivå för den egna finansiella utvecklingen och ställningen.

- 1 Nettokostnadsandelen, inklusive finansnetto och hela pensionsskuldens förändring, ska inte överstiga 98,5 % i genomsnitt över rullande femårsperioder.
- 2 Självfinansieringsgraden av investeringarna, i skattefinansierad verksamhet, ska

uppgå till minst 70 % sett över rullande femårsperioder.

- 3 Soliditeten ska förbättras eller hållas oförändrad.
- 4 Kommunens skattesats ska vara oförändrad under mandatperioden.

Inriktningsmål

Inriktningsmålen är övergripande mål med fokus på effekt för brukaren.

Hur varje sektor inom kommunen ska arbeta för att uppfylla inriktningsmålen framgår av verksamhetsplanen. Där framgår också vilka indikatorer som kopplats till respektive inriktningsmål.

Nedan följer samtliga inriktningsmål uppdelade på de två avgörande inriktningarna.

nivå eller något under genomsnittet för samtliga kommuner i Göteborgsregionen, 81%. Ambitionen är att öka denna andel. Från 2019 mäts andelen vårdnadshavare som upplever att förskolan är rolig, trygg och lärorik. Mätningen bygger på GR:s föräldrarenkät.

Attraktivt och välkomnande

1. Fler elever ska klara kunskapsmålen i grundskolan och därmed få behörighet till gymnasiet.

Stenungsund ska ha en attraktiv och kreativ skola där fler klarar kunskapsmålen i grundskolan och därmed får behörighet till gymnasiet.

Stenungsunds kommun hade 2018 en högre andel behöriga till gymnasiet jämfört med riket. Andelen var 85,4% (2017 81,4%) att jämföras med genomsnittet för riket som var 81,9% (2017 79,4%). Vårterminen 2018 fick 77% av eleverna i årskurs 9 godkänt i alla ämnen, vilket är en ökning med 1,7 procentenheter jämfört med året innan. Ambitionen är en fortsatt positiv utveckling för dessa två områden.

När det gäller resultaten på nationella proven i årskurs 3 är Stenungsunds kommun bland de 25% bästa i landet 75 % (2017 77%). Andelen elever i årskurs 6 som klarat kunskapskraven i samtliga ämnen är högre än för riket som helhet, 80,2% (2017 82,5%) jämfört med rikets 75% (2017 75,9%). I likhet med riket i övrigt är trenden nedåtgående vilket kommunen arbetar för att bryta.

Andelen elever i grundskolan som upplever trivsel och trygghet i skolan ligger i

2. Fler ungdomar ska fullfölja sin gymnasieutbildning.

Ungdomar bosatta i Stenungsund tar i högre utsträckning gymnasieexamen inom fyra år jämfört med genomsnittet i riket. Andelen är 75,3% (2017 72%), vilket kan jämföras med snittet för riket, 71,8% (2017 71,7%).

Nösnäsgymnasiet har under de senaste tre åren uppvisat en positiv trend med ökande andel elever som tar examen inom 4 år. Andelen här är 74,1% (2017 69,6%) jämfört med rikets 65,3% (2017 64,1%). Gymnasieskolan arbetar för att bibehålla och stärka denna positiva utveckling.

3. Stenungsund ska förbättra sitt företagsklimat.

Stenungsund ska vara en attraktiv kommun att driva företag i. Kommunens ambition är att skapa goda förutsättningar för företag att bedriva sin verksamhet. Målet är att fler företag ska uppfatta servicen i kommunens myndighetsutövning som positiv och att företagsklimatet för att starta och driva företag i Stenungsunds kommun utvecklas.

Av landets 290 kommuner ligger Stenungsund på plats 83 när det gäller servicen i kommunens myndighetsutövning mot enskild och på plats 77 när det gäller företagsklimat.

4. Bostadsbeståndet ska öka med minst 170 bostäder per år över en femårsperiod.

De senaste fyra åren har bostadsbeståndet ökat med cirka 100 bostäder varje år. De kommande två åren förväntas slutbesked till ett stort antal bostäder såsom Solgårds-terassen, Kvarnhöjden, Nyborgsvägen och Getskär. Det tillsammans med kommunens ambition att öka antalet färdiga detaljplaner, sett över en femårsperiod, kommer förhoppningsvis innebära att målet uppnås

5. Andel barn och unga som tar del av kultur och fritidsverksamheten ska öka.

Kulturskolan och Idrottsskolan är viktiga verksamheter för barns och ungas kreativitet och rörelse. Antalet barn och unga som tar del av verksamheterna ska därför öka. År 2018 var 306 barn inskrivna i Kulturskolan, vilket är oförändrat antal jämfört med 2017. Från 2019 mäts andelen barn som tar del av Idrottsskolans verksamhet.

6. Stenungsunds kommun ska vara en attraktiv och hälsosam arbetsplats/arbetsgivare.

Den attraktiva och hälsosamma arbetsplatsen/arbetsgivaren mäts genom bland annat minskad sjukfrånvaro, ökad andel anställda i kommunen som har heltid och minskad andel anställda som har en sysselsättningsgrad under 70%.

Sjukfrånvaron har minskat från 7% till 6,7%, andelen anställda med heltid har ökat från 69,3% till 72,9% och andelen anställda med sysselsättningsgrad under 70% har minskat från 6,6% till 6,1%. Ambitionen är att fortsätta denna positiva utveckling.

Ekonomisk, ekologisk och socialt hållbar utveckling

7. Stenungsunds kommun ska verka för en hållbar utveckling och därför minska sin påverkan på miljön och klimatet.

Målet anses uppfyllt när energiförbrukningen i kommunens anläggningar minskar och det gör även utläckaget av producerat dricksvatten i dricksvattenledningarna, inläckaget av vatten i spillvattenledningarna och volymen på bräddningar på ledningsnät, pumpstationer och verk. Matsvinnet på kommunens skolor, förskolor och äldrebo-

enden minskar och den insamlade mängden förpackningar och returpapper ökar. Trenden har de senaste åren varit positiv inom samtliga områden och målsättningen är att den utvecklingen ska fortsätta.

8. Stenungsund ska verka för att fler upplever ett tryggt åldrande

Den upplevda tryggheten hos de äldre ska öka. Hemtjänsten ska ha en personalkontinuitet som innebär att antalet personal en hemtjänstmottagare möter under en 14-dagarsperiod blir färre. Medelvärde för riket är 15 personer och för Stenungsunds del, 17 personer. Stenungsund har legat på denna nivå de senaste åren men i slutet av 2018 kunde en positiv förändring skönjas. Väntetiden för att få plats på ett äldreboende från ansökan till erbjudande om plats ska minska. Stenungsund har haft en positiv utveckling, från 84 dagar 2017 till 53 dagar 2018. Den siffran är i paritet med medelvärdet för riket. Antalet fallskador (personer som vårdats på sjukhus) bland personer 80+ ska minska. 2017 var det 52 personer/1000 invånare i Stenungsund, att jämföra med rikets 57 personer/1000 invånare.

9. Förutsättningar för god och jämlik hälsa ska öka.

Målet anses uppnått när antalet invånare, 16 - 84 år, med bra självskattat hälsotillstånd ökar och när självskattad bra hälsa för barn och unga 12 - 16 år ökar. Målet är i linje med regeringens och Västra Götalandsregionens ambitioner att minska skillnaderna i hälsa och livsvillkor. Folkhälsoarbetet är ett gemensamt ansvar och kräver insatser och samverkan tvärsektorie-

10. Andelen nyanlända som är självförsörjande efter två år ska öka.

Stenungsunds kommun ska vara en attraktiv och välkomnande kommun med hög social hållbarhet som inkluderar alla. Integrationen av nyanlända ska vara effektiv, antalet personer som lämnat etableringsuppdraget och börjat arbeta eller studera (status efter 90 dagar) ska därför öka och det ska också andelen elever på SFI som klarat minst två kurser på studievägen, av nybörjare två år tidigare.

Omvärldsanalys¹

Omvärldsanalysen syftar till att redovisa faktorer som påverkar kommunens planering på kort och medellång sikt, det vill säga de tre-fyra närmaste åren. Faktorer som är viktiga att ha kännedom om är den samhällsekonomiska utvecklingen, statliga reformer och beslut, arbetsmarknadsläget samt den demografiska utvecklingen.

Sammanfattning

Kommunerna och regionerna är i början av en period med mycket stora krav på omställning. Det ökade trycket från demografin har varit uppenbart och känt under ett antal år. Hittills har utmaningarna i sektorns ekonomi hanterats genom intäktsökningar från främst skatter och markförsäljning som gynnats av högkonjunkturen. Men den ekonomiskt starka perioden går mot sitt slut och omfattande åtgärder kommer att bli nödvändiga. I vårens Ekonomirapport räknas det med att skattesatsen till kommuner och regioner ökar med 13 öre år 2020, vilket ger drygt 3 miljarder kronor i intäktsökning. För att klara ett resultat på 1 procent som andel av skatter och statsbidrag fram till år 2022 saknas ändå nästan 35 miljarder, givet att kostnaderna ökar i takt med befolkningen. Enligt intentionerna i januariavtalet ska statsbidragen till kommuner och regioner höjas med 5 miljarder per år. Därtill behöver sektorn själv effektivisera verksamheten motsvarande en årskostnad på cirka 20 miljarder år 2022.

Samhällsekonomi

Den svenska konjunkturen försvagas i år. BNP-tillväxten bedöms falla till 1,4 procent per år 2019 och 2020, från 2,4 procent 2018. Den långa perioden av ökad sysselsättning ser därför ut att upphöra och det räknas med att vändpunkten kommer 2019. Men konjunkturavmattningen går långsamt och påverkar arbetsmarknaden med fördröjning.

Huvudförklaringen till den låga svenska BNP-tillväxten 2019 och 2020 i prognosen är en dämpning av investeringarna, som tyngs av sjunkande bostadsbyggande. Nedväxlingen av den svenska BNP-tillväxten beror dock även på en avmattning på den svenska exportmarknaden.

I riskbilden finns flera osäkerhetsfaktorer, både på hemmaplan och i omvärlden. Att de svenska offentliga finanserna är goda är en styrka. Men produktiviteten tycks ha stagnerat och frågan är vad som händer med sysselsättningen vid en lågkonjunktur. Kanske underskattas risken för att de senaste årens jobbluft följs av en större nedgång, vilket skulle dämpa den offentliga sektorns inkomster, inte minst för kommuner och regioner.

Sverige

De svenska offentliga finanserna står starka men det offentliga sparandet går nu mot underskott.

Prognosen indikerar en försvagning av det finansiella sparandet i offentlig sektor i år och nästa år. Överskottet från 2018, vilket de senaste årens konjunkturuppgång har bidragit till, krymper och SKL räknar med ett sparande nära noll 2019-2020. Staten beräknas få ett överskott på 0,7 procent av BNP i år samtidigt som kommunsektorn får ett lika stort underskott.

Medan utgifterna i år utvecklas i takt med BNP minskar inkomsterna i relation till BNP. Till viss del beror det på av Riksdagen beslutade skattesänkningar. Därtill minskar momsintäkterna i relation till BNP till följd av den minskning som man räknar med för bostadsinvesteringarna. Även inkomsterna från företagsskatterna, som blev ovanligt höga förra året, förväntas nu återgå till mer normala nivåer.

Bakom försvagningen av sparandet 2020 ligger att inkomstkvoten minskar medan utgiftskvoten fortsätter att stiga. Avgörande är att den offentliga konsumtionsvolymen beräknas öka något snabbare än BNP. För kommunsektorn ökar den demografiskt betingade efterfrågan med 1,1 procent. Det räknas dock med en lägre volymökning (0,7 %), vilket innebär att kostnaden per brukare sjunker. Detta kan uppnås genom såväl effektiviseringar inom verksamheterna som en lägre servicegrad. Samtidigt ligger en hög offentlig investeringsvolym kvar. Kommunsektorns investeringsplaner innebär fortsatt stora behov beroende på att det måste byggas ut förskolor, skolor, äldreboenden, sjukhus och VA-nät.

¹ Ekonomirapporten SKL, maj 2019. (Gäller ej avsnitt Näringsliv)

Kommunerna

Kommunernas preliminära resultat för 2018 uppgick till 14 miljarder kronor. Det är strax över 2 procent, tumregeln för god ekonomisk hushållning i sektorn, och 10 miljarder sämre än 2017. En sämre skatteunderlagsutveckling 2019-2022, i kombination med fortsatt stora behovsökningar, väntas leda till allt sämre resultat. Kommunerna räknar med en dämpad kostnadsökningstakt de närmaste åren, bland annat som en följd av att kostnaderna fortsätter minska efter 2015 års flyktingsituation. För att kunna öka resurserna till verksamheterna i takt med demografin, och nå ett resultat på endast 1 procent av skatter och generella statsbidrag, krävs budgetförstärkande åtgärder på 24 miljarder år 2022 (eller drygt 0,7 procent av bruttokostnaderna årligen).

Investeringsbehov

Kommunernas investeringar år 2018 (exklusive bolagen) uppgick till 72 miljarder kronor, en ökning med 14 procent. Ökningen var 20 procent 2017, det vill säga två år med stora ökningar. År 2010 var investeringarnas andel av skatter och bidrag 8,6 procent, år 2018 hade andelen ökat till 12,8 procent. De kommande åren väntas investeringarna öka kraftigt enligt budget och plan, men investeringarna brukar aldrig komma upp till de budgeterade nivåerna. Några anledningar till att utfallet blir lägre än budgeterat är att det finns en gräns för vad den egna organisationen klarar av, att detaljplaner ofta överklagas och brist på entreprenörer.

Vid beslut om investeringar bör alltid de driftsekonomiska konsekvenserna framgå. Driftskostnader har ofta mycket större effekt än till exempel räntekostnader för lån. Beredskap för höjda räntor är trots detta viktigt vid kalkylering av investeringar. Kommunernas investeringar är i första hand verksamhetsfastigheter, till exempel förskolor och skolor samt infrastruktur och va. Bolagens investeringar är främst i bostäder. En liten, men växande del av investeringarna är idrottsanläggningar, mycket

av detta är relaterat till ökningen av skolor som behöver idrottsanläggningar.

I Stenungsunds kommun har man gjort och planerar att göra stora investeringar under budgetåret samt kommande planperiod. Det är framför allt i nya verksamhetslokaler, idrottsanläggningar samt utbyggnad av infrastruktur.

Pensioner

Inom kommunal sektor tillkom ett nytt pensionsavtal 2014 som är helt avgiftsbestämt för medarbetare födda 1986 och senare. Det innebär att det på riktigt lång sikt inte kommer att finnas några pensionskulder. Kostnaden kommer då endast bestå av avgifter som belastar det enskilda årets resultat.

Näringsliv

Kommunens övergripande målsättning för näringslivet är att kontinuerligt arbeta med att attrahera tillväxtföretag att etablera sig i kommunen. Kommunen arbetar även för att stimulera tillväxten i det befintliga näringslivet samt understödja entreprenörskap i olika former.

Kommunens näringsliv är brett och spännande. Kemiindustrin är tongivande med företag som Borealis, Nouryon (fd. Akzo Nobel), Perstorp och Inovyn som tillsammans har ca 3 000 anställda. Koncernen Hogia AB med sina drygt 27 bolag och 650 anställda, varav 550 i Stenungsund, är en annan stor arbetsgivare.

Runt främst Kemiindustrin har ett antal underleverantörer och servicepartners vuxit upp och etablerats i kommunen. Utöver kemiindustrin finns hantverksföretag inom bygg och byggservice samt en starkt växande tjänstesektor inom bland annat engineering, IT, utbildning samt hälso- och sjukvård och även en stark besöksnäring på uppgång.

Stenungsund har drygt 2 800 verksamma företag inom ett brett spektrum av branscher (ca 400 stycken) och företagsformer där ca hälften är aktiebolag.

Ramberäkning

Budgetramarna för 2020 räknas upp enligt rekommendation från SKL. Därefter har politiska justeringar gjorts avseende personalkostnader, se nedanstående tabell.

	2020	2021	2022
Övriga intäkter	1,0%	1,0%	1,0%
Personalkostnader	2,8%	3,0%	3,0%
<i>Personalkostnader, SKL cirkulär 19:21</i>	3,1%	3,2%	3,3%
Internränta	1,5%	1,5%	1,5%
Lokalhyror interna	0%	0%	0%
Lokalhyror externa	2,4%	2,4%	2,4%
<i>Övriga kostnader, KPIX SKL cirkulär 19:21</i>	1,9%	1,8%	2,0%

Förvaltningen har därefter sammanställt ytterligare rambehov med anledning av bland annat volymförändringar. Den ekonomiska ramen har därefter justerats med politiska satsningar och prioriteringar.

Löneökningar och volymer ligger centralt i avvaktan på faktiskt utfall. När utfallet är känt sker en ramjustering gentemot berörd verksamhet.

Politiska satsningar och prioriteringar

Nedan kommenteras de politiska satsningar och prioriteringar som skett:

Kommunövergripande

- Digitalisering av tjänster förväntas ge en besparing på 1,2 mnkr

Sektor utbildning

- Full kompensation för volymer
- Utökad ram grundskola riktad till Kristinedal och Ucklum 3 mnkr
- Nya gymnasielagen ger ensamkommande ungdomar chans att gå klart skolan 0,6 mnkr
- Kompensation för lägre intäkter av etableringsschablon 0,4 mnkr

Utöver det har ramen sänkts med 2,7 mnkr

Sektor socialtjänst

- Full kompensation för volymer

- Kompensation till IFO för placeringskostnader att fördela mellan barn, unga och vuxna 4,2 mnkr
- Idéburet Offentligt Partnerskap som ska leda till minskat försörjningsstöd 1 mnkr
- Kompensation för utökade licenser från Soltak 0,3 mnkr
- Kompensation för utökning av medarbetare och arbetsledare biståndsenheten 1,5 åa 0,9 mnkr
- Kompensation ny köpt plats LSS under ett år 2,8 mnkr
- Ökad bemanning hälso- och sjukvård, VO, 0,6 mnkr
- Ökade korttidsplatser, VO 0,5 mnkr
- Utökad ram till Vård och omsorg 4,3 mnkr

Utöver detta har ramen sänkts med 4,3 mnkr, varav nedläggning Ungbo HVB är 2,6 mnkr.

Sektor samhällsbyggnad

- Personalförstärkningar till miljö och hälsoskydd 0,7 mnkr
- Kompensation ökade kostnader snöröjning tätort 2 mnkr
- Personalförstärkningar till VA gata 0,5 mnkr, samt mark och exploatering 0,5 mnkr.
- Tillsyn, besiktning och underhåll av lekplatser 0,5 mnkr
- Ökade priser färdtjänst 0,5 mnkr

Utöver detta har sektorn fått minskad ram med 1,3 mnkr

Sektor stödfunktioner

- Ökade kostnader för Soltak 10 mnkr
- E-tjänstsamordnare, 0,6 mnkr
- Satsning tjänst för att minska sjukfrånvaro 0,8 mnkr
- Kompensation för prisökning el och förvaltningsavtal fastighet 2,4 mnkr
- Kompensation kostnadsökning snöröjning 0,8 mnkr

Utöver detta har sektorn fått en minskad ram med 2,4 mnkr

UPPDRAG

1. Ta fram ett faktaunderlag avseende gymnasiets framtida storlek utifrån demografiska underlag med sikte på befolkningsökningen i Vision 2035.
Hur ser kapaciteten ut i GR-kommunerna idag, antal platser.
2. Ta fram underlag gällande särskolan avseende placering, dimensionering och samordning inom grundskolan.
3. Ta fram underlag för hur daglig verksamhet ska bedrivas framöver avseende behov, lokaler och samordning med andra aktörer.
4. Ta fram förslag på verksamheter som kan vara lämpliga för att bedrivas som intraprenad.
5. Kommunen får i uppdrag att göra en utredning, med tidsplan och kalkyl, om utvecklingen av Stenungsund Arena med perspektivet vision 2035.
6. Kommunen får i uppdrag att utreda status på de mest frekventerade gångstråken i centrum som högsta prioritet samt beräknar kostnad för åtgärder som behövs för att de ska bli tillgängliga och trygga.

Kommunövergripande

Under Kommunövergripande redovisas kommundirektör samt medel för utvecklingsprojekt och ledarutveckling.

Här redovisas även följande: volym- och driftspengar, sponsring, avgifter till olika förbund och projekt som t ex SKL, projekt Leader med mera. Även personalrelaterade verksamheter som företagshälsovård, facklig verksamhet och personalinsatser redovisas här.

Finansverksamheten

Under finansverksamheten redovisas skatteintäkter, generella statsbidrag och utjämning samt finansiella intäkter och kostnader. Här redovisas även kostnader för pensionsutbetalningar, pensionsskuld förändring, netto av PO-pålägg från verksamheten samt kostnader för arbetsgivaravgifter. Mer om detta finns under Ekonomisk översikt.

Ramar

Nedan redovisas ramarna per verksamhet. Varje sektor har också ett eget avsnitt i detta dokument.

tkr	Budget	Budget	Plan	Plan
	2019	2020	2021	2022
Politisk verksamhet	-11 250	-10 794		
Kommunövergripande	-95 740	-141 600		
Räddningstjänst	-14 235	-14 591		
Sektor utbildning	-712 910	-718 676		
Sektorsövergripande utbildning	-9 121	-8 860		
Förskola	-156 337	-157 705		
Grundskola	-299 362	-303 581		
Gymnasieverksamheten	-99 114	-98 712		
Särskolan	-22 947	-23 397		
Staben	-57 750	-57 160		
Kompetens och utveckling	-28 296	-29 194		
Kultur/Fritid	-39 983	-40 067		
Sektor socialtjänst	-496 334	-511 682		
Övergripande socialtjänst	-9 079	-8 882		
Individ- och familjeomsorg	-102 166	-107 248		
Funktionshinder	-153 325	-156 468		
Vård och omsorg	-231 764	-239 084		
Sektor Samhällsbyggnad	-78 658	-81 738		
Samhällsbyggnad	-78 658	-81 738		
Sektor stödfunktioner	-113 558	-126 664		
Stödfunktioner	-63 231	-76 606		
Måltid	-50 527	-50 058		
Fastighet (intäktsfinansierad)	200	0		
Kalkylerad kapitalkostnad	105 597	113 296	124 120	132 411
Avskrivningar	-82 720	-91 254	-98 563	-104 562
Nettokostnad	-1 499 808	-1 583 703	-1 651 086	-1 719 098
Skatter och finansiella kostnader				
Finansverksamheten	1 529 639	1 607 081	1 648 740	1 698 973
Årets resultat	29 831	23 378	-2 346	-20 125

Ekonomisk översikt

Resultat

Budgeterat resultat för 2020 uppgår till 23,4 mnkr. Det medför en nettokostnadsandel på 98,6 % vilket är 0,1 procentenheter högre än det finansiella målet. För resterande år i planperioden uppgår nettokostnadsandelen i snitt till 101,1 %. Denna resultatnivå är inte tillräcklig för att nå de finansiella målen utan en fortsatt prioritering av resurser kommer att krävas alternativt intäktsökningar.

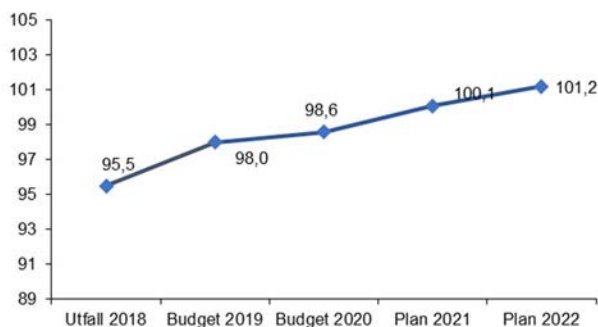
Skatteintäkter och utjämningsbidrag

Skatteintäkterna är beräknade utifrån Sveriges Kommuner och Landstings Cirkulär 2019:21 daterat 2019-05-02.

Mkr	Bokslut 2018	Budget 2019	Budget 2020	Plan 2021	Plan 2022
Skatteintäkter	1 374	1 428	1 467	1 513	1 569
Inkomstutjämnning	71	71	73	75	78
Kostnadsutjämnning	-10	-10	-11	-11	-11
Regleringsbidrag/-avgift	4	12	30	31	24
Strukturbidrag	0	0	0	0	0
LSS-utjämnning	12	11	12	12	12
Fastighetsavgift	52	54	56	56	56
Summa	1 502	1 565	1 627	1 676	1 728
Procentuell förändring	3,4%	4,2%	3,9%	3,0%	3,1%

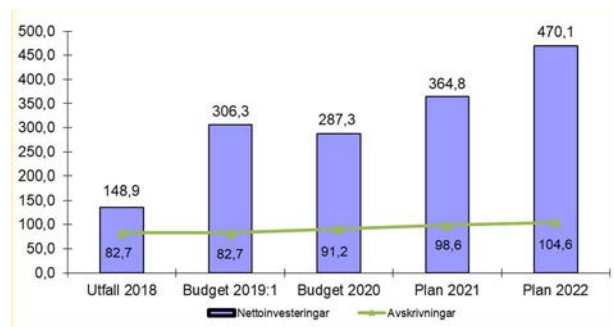
Nettokostnadsutveckling

Nettokostnadens andel av skatteintäkter och utjämningsbidrag visar hur stor del av dessa intäkter som går åt till den löpande verksamheten. Målet är 98,5 % i genomsnitt över rullande femårsperioder. Det budgeterade resultatet för perioden 2020-2022 tillsammans med budget för 2019 samt bokslut 2018 medför en nettokostnadsandel på 98,7 %. Det är framförallt planåren som ökar kostnadsmässigt. En fortsatt prioritering av kostnader kommer därför att behöva göras framöver.



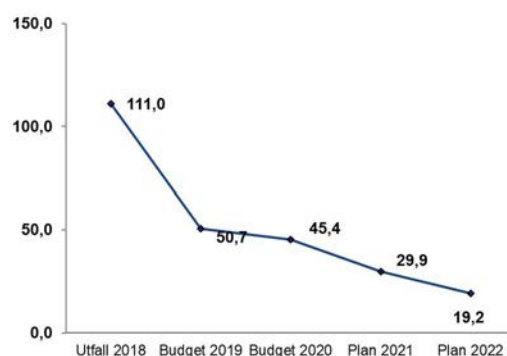
Investeringar

Investeringsnivån uppgår till 287,3 mnkr för 2020. De senaste åren har investeringsnivån ökat markant från nivåer under 100 mnkr. Orsaken är i första hand stora lokalinvesteringar samt idrottsanläggningar.



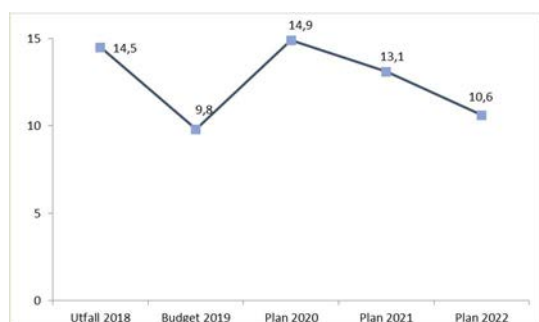
Självfinansieringsgrad investeringar

Självfinansieringsgraden talar om hur stor del av investeringarna som finansieras med egna medel. Med egna medel avses årets resultat och avskrivningar. Målet är att självfinansieringsgraden ska uppgå till minst 70 % i genomsnitt över rullande femårsperioder för den skattefinansierade verksamheten. Sett över perioden 2018-2022 uppgår den till 40,7 % vilket är betydligt lägre än målet. Fortsatta effektiviseringar och prioriteringar måste till för att höja resultatet och för kommande investeringar krävs ytterligare prioriteringar.



Soliditet

Soliditeten anger hur stor del av kommunens totala tillgångar som är finansierade med eget kapital, det vill säga inte finansierade genom lån. Den är ett mått på den finansiella styrkan på lång sikt. Soliditeten mäts inklusive hela pensionsåtagandet. De faktorer som påverkar soliditeten är resultatutvecklingen och tillgångarnas förändring. Målet är att soliditeten ska förbättras eller hållas oförändrad. Soliditeten har förbättrats kontinuerligt de senaste åren från en nivå på -36,3 % år 2005. Orsaken är främst att kommunen under denna period haft stora positiva resultat. Under planperioden ligger soliditeten på i snitt ca 12 %, vilket innebär att fortsatta prioriteringar behöver göras för målet ska uppnås.



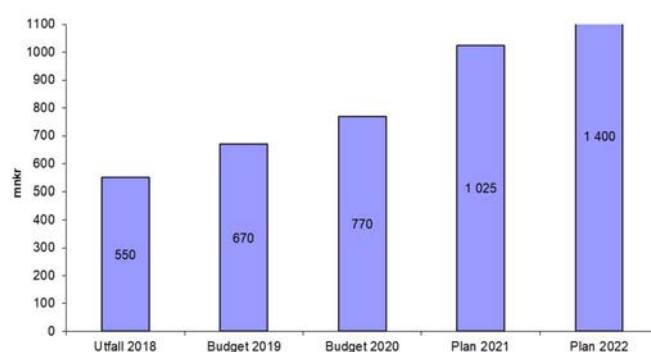
Skulder

Kommunens skulder kan i huvudsak delas upp i två delar, den som kommunen lånat upp i bank och den som kommunen lånat av de anställda, det vill säga pensionsskulden.

Låneskuld

Låneskulden redovisas inklusive de medel som är vidareutlånade till kommunens bolag. Av låneskulden 2018 är 72 mnkr vidareutlånat till det kommunala bolaget Stenungsunds Energi och Miljö AB.

Låneskuld 2018-2022



Befolkningsprognos för Stenungsund

Prognosen ligger till grund för verksamheternas kostnadsutveckling och planering.

Av nedanstående tabell framgår befolkningsprognosen för 2018-2023 (avrundade siffror).

Ålder	2018*	2019	2020	2021	2022	2023	Förändring 2018-2023	Förändring i procent
0-5	1 865	1 880	1 881	1 933	2 016	2 106	241	13%
6-15	3 588	3 625	3 638	3 632	3 646	3 657	69	2%
16-18	962	991	1 070	1 128	1 175	1 176	214	22%
19-64	14 946	15 181	15 316	15 652	16 091	16 455	1 509	10%
65-79	3 844	3 879	3 907	3 960	3 986	4 017	173	5%
80-w	1 298	1 361	1 433	1 494	1 585	1 666	368	28%
Summa	26 503	26 917	27 245	27 799	28 499	29 077	2 574	10%

*Faktisk befolkning 2018

Ålder	2018	2019	2020	2021	2022	2023
0-w	1,1%	1,6%	1,2%	2,0%	2,5%	2,0%

*Faktisk tillväxttakt 2018

Prognosen har utgått från sektor Samhällsbyggnads "planerad byggnation" för åren 2019-2023, som är deras prognostisering av färdigställd byggnation. Det kommer en tid med stort bostadsbyggande inom Stenungsunds kommun som kommer att medföra en ökad befolkning, men det är väldigt svårt att bedöma när de olika byggprojekten färdigställs, särskilt längre fram i tiden.

Ekonomiska sammanställningar

Resultatbudget

mnkr	Bokslut 2018	Budget 2019	Budget 2020	Plan 2021	Plan 2022
Verksamhetens nettokostnader exkl avskrivninga	-1 352,5	-1 425,0	-1 487,9	-1 551,3	-1 613,6
Avskrivningar	-82,7	-82,7	-91,2	-98,6	-104,6
NETTOKOSTNADER	-1 435,2	-1 507,7	-1 579,1	-1 649,9	-1 718,2
Skatteintäkter	1 374,4	1 427,9	1 467,3	1 512,8	1 568,7
Generella statsbidrag	139,8	137,2	159,7	163,5	159,2
Finansiella intäkter	7,5	3,0	3,1	3,1	3,1
Finansiella kostnader	-18,2	-30,6	-27,6	-31,8	-32,9
ÅRETS RESULTAT	68,2	29,8	23,4	-2,3	-20,1
Nettokostnadsandel	95,5%	98,0%	98,6%	100,1%	101,2%

Finansieringsbudget

mnkr	Bokslut 2018	Budget 2019	Budget 2020	Plan 2021	Plan 2022
Drift					
Årets resultat	68,2	29,8	23,4	-2,3	-20,1
Justering för av- och nedskrivningar		82,7	91,2	98,6	104,6
Förändring pensionsskuld inkl löneskatt		1,4	5,0	13,6	13,7
Justering för övriga ej likviditetspåverkande poster	73,6				
Förändring kortfristiga fordringar	11,4				
Förändring kortfristiga skulder	15,7				
Förändring likvida medel drift	168,9	113,9	119,6	109,9	98,2
Investeringar					
Förvärv materiella anläggningstillgångar	-136,0	-233,1	-287,3	-364,8	-470,1
Investeringsbidrag	3,1	11,0			
Försäljn./förvärv materiella anläggningstillgångar	0,5				
Förändring likvida medel investeringar	-132,4	-222,1	-287,3	-364,8	-470,1
Finansiering					
Nyupptagna lån	0,0	160,0	170,0	255,0	375,0
Amortering av skuld	-70,0				
Övrigt	-3,5				
Förändring likvida medel finansiering	-73,5	160,0	170,0	255,0	375,0
Förändring av likvida medel	-37,0	51,8	2,3	0,1	3,1

Balansbudget

mnkr	Bokslut 2018	Budget 2019	Budget 2020	Plan 2021	Plan 2022
Tillgångar					
Materiella anläggningstillgångar	1 397,0	1 866,4	1 673,0	1 939,2	2 304,7
Finansiella anläggningstillgångar	138,1	149,9	138,1	138,1	138,1
Omsättningstillgångar	212,1	353,5	251,3	251,4	254,5
Summa tillgångar	1 747,2	2 369,8	2 062,4	2 328,7	2 697,3
Eget kapital, avsättningar och skulder					
Balanserat resultat	185,8	254,0	283,8	307,2	304,9
Årets resultat	68,2	29,8	23,4	-2,3	-20,1
Avsättningar	554,1	551,8	556,8	570,4	584,1
<u>Skulder</u>					
Långfristiga skulder	578,5	1 355,2	848,5	1 103,5	1 478,5
Kortfristiga skulder	360,7	179,0	350,0	350,0	350,0
Summa eget kapital, avsättningar och skulder	1 747,2	2 369,8	2 062,4	2 328,7	2 697,3
	0	0	0	0	0
Soliditet	14,5%	12,0%	14,9%	13,1%	10,6%

Investeringsbudget / -plan

Investering per sektor, tkr

Sektor	Budget 2019:1	Budget 2020	Plan 2021	Plan 2022
Utbildning	96 202	130 763	161 130	187 560
Sociala	17 726	20 684	47 650	98 000
Samhällsbyggnad	132 492	91 851	131 265	159 750
Stödfunktioner	59 840	44 016	24 800	24 800
Nettoinvesteringar	306 260	287 314	364 845	470 110

Investering per kategori, tkr

	Budget 2019:1	Budget 2020	Plan 2021	Plan 2022
Skattefinansierat				
Fastigheter	129 387	167 280	201 380	278 160
Övrigt, inkl exploatering gata	104 861	62 700	92 615	133 500
Löpande	46 336	22 434	28 450	28 450
Summa skattefinansierat	280 584	252 414	322 445	440 110
Avgiftsfinansierat				
VA inkl exploatering	24 176	25 900	24 900	20 000
Avfall	1 500	9 000	17 500	10 000
Summa avgiftsfinansierat	25 676	34 900	42 400	30 000
Nettoinvesteringar	306 260	287 314	364 845	470 110

Sammanställningen är uppdelad på skattefinansierad och avgiftsfinansierad verksamhet eftersom kostnaden för den avgiftsfinansierade delen inte ska belasta skattekollektivet utan bäras av de avgifter som tas ut.

Uppdelning av investeringar

Investeringarna presenteras per sektor och kategori. Kategorierna är: fastighetsrelaterade investeringar som avser investeringar i verksamhetslokaler som skolor, förskolor, gruppboenden med mera. Övriga investeringar som avser i huvudsak investeringar i infrastruktur samt löpande investeringar som avser inventarier, maskiner och liknande.

Investeringsprocessen

Lokalstyrgruppen har i uppdrag att sammanställa verksamheternas behov av lokaler och ge förslag till prioriteringar. Dessa presenteras i

förvaltningens samlade lokalresursplan, som är ett underlag till investeringsbudgeten.

Stenungsunds kommun befinner sig sedan några år i en expansionsfas med stora pågående och planerade investeringar. För 2019 är prognosen ca 222 mnkr. I budget för 2020 och plan 2021-2022 finns investeringar på totalt 1 122 mnkr. De största investeringarna sker inom samhällsbyggnad, förskola och grundskola. Några av de större projekten är nytt resecentrum, ny- och om-/utbyggnad av sex förskolor och sex grundskolor och ny återvinningscentral.

Tidplanen för resecentrum har förskjutits i ca två år. Om förutsättningarna förändras så att byggstart kan tidigareläggas så kommer Stenungsunds kommun att prioritera in medel för resecentrum i investeringsbudgeten.

Specificering av investeringsprojekt

	Budget	Plan	Plan
	2020	2021	2022
Förskola			
Hallema förskola nr 1 - nybyggnation			
Ödsmål norr förskola - nybyggnation			
Brudhammars förskola - nybyggnation			
Kvarnhöjden förskola - nybyggnation			
Spekeröds förskola - utbyggnad			
Löpande			
Summa	26 313	46 300	24 400
Grundskola			
Hallema idrottshall/skola- tillbyggnad			
Kyrkenorumskolan - invändig ombyggnation			
Jörlandaskolan - om- och tillbyggnad			
Stenungskolan - om- och nybyggnation			
Stora höga skolan - om- och tillbyggnad			
Ny 7-9 skola			
Löpande			
Summa	85 480	107 750	160 260
Gymnasium			
Nös-näs - utb A byggnad 4 nya klassrum			
Nös-näs - ombyggnation klassrum mm			
Nös-näs - utbyggnad matsal			
Nös-näs - projektering utb D-plan, del av kunskapscenter			
Löpande			
Summa	17 970	5 580	1 400
Kompetens och utveckling			
Löpande			
Summa	667	1 000	1 000
Kultur och Fritid			
Löpande			
Summa	333	500	500
IFO/Funktionshinder			
LSS-boende Svenshögen			
LSS-boende Kristinedal			
BODA; boende och daglig verksamhet			
Löpande			
Summa	16 217	12 550	23 000
Vård och omsorg			
Särskilt omsorgsboende Hasselhöjden			
Löpande			
Summa	4 467	35 100	75 000
Samhällsbyggnad			
Resecentrum			
Centrumutveckling			
Planskild korsning, Nös-näsmotet/Hallemaleden			
Tillfartsväg Hallerna			
Centrumgator, ny rondell mm			
Strandvägen dubbelriktad			
Plamskild GC-överfart Solgårdsdalen			
Rondell Inre Ringleden/Industrivägen			
Bussfil väg 160			
GC-väg Doteröd			
GC-väg Vallenvägen och Svenshögen			

	Budget	Plan	Plan
	2020	2021	2022
Samhällsbyggnad, fortsättning			
GC-väg Stora Höga väg 574			
GC-väg Jörlanda Kommungräns			
Upprustning lekplatser			
Gatuunderhåll			
Markköp för kommande exploatering			
Löpande, inkl IT-investeringar			
Exploatering, gatuinvesteringar			
Summa	51 184	86 515	128 800
Anläggning			
Stenungsund Arena läktare			
Isbanemaskin			
Löpande upprustning hamnen			
Löpande			
Summa	1 767	2 350	950
Avfall			
Återvinningscentral inkl inpasseringssystem			
Summa	9 000	17 500	10 000
Vatten och Avlopp inkl. exploatering VA			
Sammanbyggnad färskvattenledning			
VA-sanering Källsby			
VA-sanering Härgusseröd			
VA-sanering Grössby			
Uppgradering avloppspumpstation			
Ny ledning Spekeröd			
Kapacitetsökning Svenshögens vattenverk			
Kommunalt avlopp Svartehallen/Sågen			
Uppgradering renovering VA-ledningar			
Nya pumpstationer			
Spillvattenledning Jörlanda-Stora höga			
Slamhantering			
Dagvattenrumma Solgårdsdalen			
Underhåll renovering pumpstationer			
Exploateringsområden VA			
Summa	29 900	24 900	20 000
Stödfunktioner			
Reservkraftverk			
E-strategi			
Investeringsreserv			
Löpande			
Summa	9 250	9 000	9 000
Fastighet			
Underhåll/renovering			
Energi och säkerhet			
Myndighetskrav			
Förstudier/Behovsanpassningar			
Räddningstjänst - logiment			
Löpande			
Summa	20 299	14 800	14 800
Måltid			
Nös-näs - köksrenovering			
Löpande			
Summa	14 467	1 000	1 000
Totalt investeringar	287 314	364 845	470 110

Personal

Attraktiv arbetsgivare

Kommunens arbetsgivarpolitiska program är ett övergripande styrdokument för strategiska arbetsgivarpolitiska frågor. Genom att arbeta med områdena ledarskap, medarbetarskap, kompetensförsörjning, lön, jämställdhet och mångfald samt hälsa och arbetsmiljö har programmet som syfte att skapa förutsättningar för att kommunen ska vara en attraktiv arbetsgivare som kan rekrytera, utveckla och behålla kompetenta medarbetare som är väl rustade att möta de krav på service som medborgarna ställer.

Utifrån riktlinjer för chef- och ledarskap kommer arbetet fortgå med att ytterligare stadigfästa kommunens digitala chefs- och medarbetarhandbok, som nås via intranätet. Målsättningen är att chefshandboken skall vara en naturlig bottenplatta i det vardagliga och praktiska chefs- och ledarskapet som chefen utövar.

Under 2020 kommer ett särskild stort fokus att ligga på kompetensförsörjningsutmaningen. Utifrån kompetensförsörjningsplanen som gäller hela kommunen, kommer konkreta åtgärder som inventerats fram under 2019 inom verksamheterna, att genomföras under större delen av 2020.

Införandet av kommunens centraliserade bemanningsenhet beräknas vara klar och utvecklingen av standardisering och effektivisering av kortidsbemanningen beräknas vara fullt igång. Därutöver utvecklas det förstärkta rekryteringsstödet ytterligare och ger cheferna administrativ avlastning i sitt rekryteringsarbete. Detta innebärande att ännu mer chefstid, i större utsträckning än idag, kan riktas mot verksamhet och medarbetare istället för administration.

Kommunen kommer under 2020 även att fortsättningsvis arbeta tillsammans med GR-nätverket i ett projekt med employer branding, i syfte att marknadsföra kommuner som arbetsgivare och stärka deras ställning på arbetsmarknaden i konkurrensen om arbetskraften. Kommunen kommer även fortsatt, till-

sammans med de andra kommunerna inom detta projekt, att arbeta med yrkesambassadörer. Stenungsund arbetar inom ramen för detta projekt aktivt med yrkesgruppen förskolelärare.

Hälsa/ohälsa

För att skapa goda arbetsförhållanden arbetar kommunens verksamheter aktivt utifrån ett hälsofrämjande perspektiv. Målsättningen med att sänka sjuktalen fortgår och har fortsatt mycket hög prioritering. Utvecklingen av rehabiliteringsprocessen är också en viktig beståndsdel av arbetet med hälsa/ohälsa.

Under 2017-2020 deltar kommunen i HälsoGREppet, ett samarbetsprojekt mellan GR, dess medlemskommuner, Västra Götalandsregionen och Försäkringskassan. Projektet finansieras av Europeiska socialfonden (ESF) och har det övergripande målet att stärka individers ställning på arbetsmarknaden genom att förhindra sjukskrivningar som orsakas av psykisk ohälsa.

Hälsogreppet som projekt avslutas i början av 2020 och därefter skall projektets landvinningar omsättas i det ordinarie arbetet med hälsa/ohälsa, så långt som möjligt.

Lönebildning och centrala löneavtal

Lönebildning är en naturlig del i budgetprocessen och är att se som ett styrmedel för verksamhetsutveckling. Centrala löneavtal påtalar vikten av koppling mellan prestation, lön och resultat. Kommunstyrelsens fastställer årliga löneökningstrymmen i budgeten inom utifrån lokala ekonomiska förutsättningar och de behovsanalyser som gjorts. Prioriteringen preciseras därefter i form av framförallt särskilda yrkeslönesatsningar.

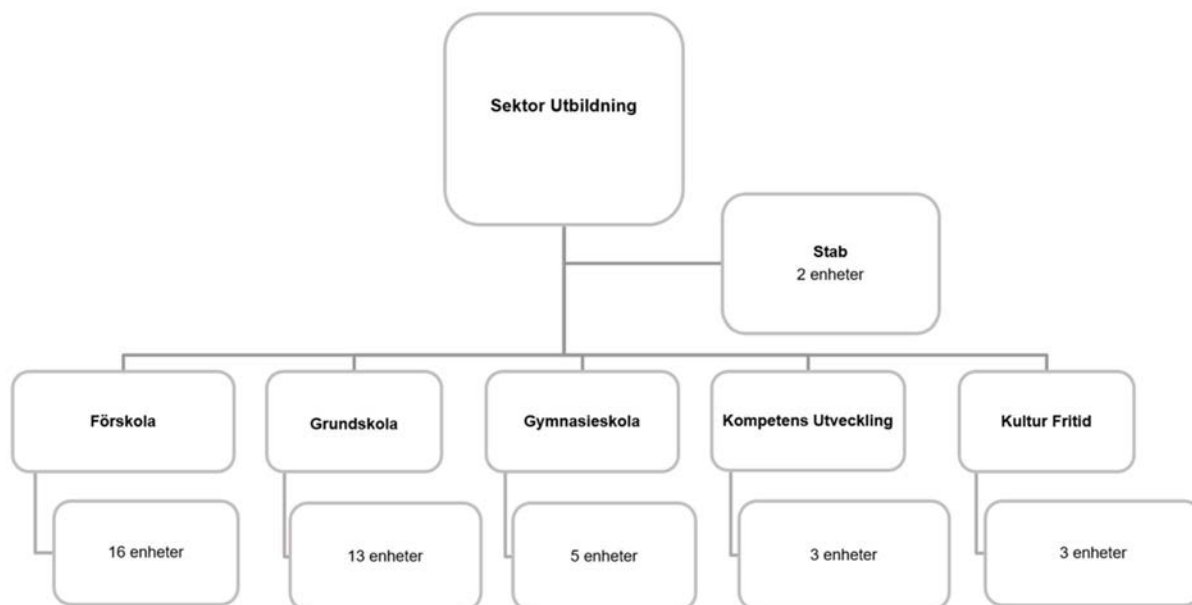
Som grund för analys av behov att prioritera olika grupper eller individer ligger jämförande statistik i GR-regionen, lönestrukturen i den egna kommunen samt lönekartläggningsverktyget BAS, vilket används för att se om det finns osakliga löneskillnader mellan kvinnor och män. I övrigt förs även dialog med chefer och fackliga företrädare om behov av prioriteringar.

Sektorsbeskrivningar

Sektor utbildning

Sektor utbildning är indelad i fem verksamheter, förskola, grundskola, gymnasium, kompetens och utveckling samt kultur och fritid. Därtill finns en stab som innefattar barn- och elevhälsa, enheten för flerspråkighet samt administration och utveckling. Förskolan ansvarar för att erbjuda förskola samt annan pedagogisk verksamhet såsom öppen förskola, pedagogisk omsorg och omsorg på obekväm arbetstid. Grundskolan ansvarar för att erbjuda förskoleklass och grundskola samt fritidshem. Gymnasiet ansvarar för att samtliga elever i Stenungsund erhåller sin gymnasieutbildning

på Nösnäsgymnasiet alternativt via köpta platser. Verksamheten ansvarar även för både grund- och gymnasiesärskola. Kompetens och utveckling ansvarar för vuxenutbildning vilket omfattar utbildning på grundläggande och gymnasial nivå, särskild utbildning för vuxna, yrkesvux, yrkeshögskola samt uppdragsutbildning. Vidare ansvarar kompetens och utveckling för arbetsmarknadsfrågor, integrationsarbete i form av flyktingmottagande, utbildning inom SFI och samhällsorientering. Kultur och fritid bedriver kulturverksamhet för barn och ungdomar såväl som för vuxna. Vidare ansvarar kultur och fritid för biblioteksverksamheten och för fritidsgårdarna.



Mål

- Fler elever ska klara kunskapsmålen i grundskolan och därmed få behörighet till gymnasiet.
- Fler ungdomar ska fullfölja sin gymnasieutbildning.
- Stenungsund ska förbättra sitt företagsklimat.
- Andelen barn som tar del av kultur- och fritidsverksamhet ska öka.
- Stenungsunds kommun ska vara en attraktiv och hälsosam arbetsplats/arbetsgivare
- Stenungsunds kommun ska verka för en hållbar utveckling och därför minska sin påverkan på miljön och klimatet.
- Förutsättningar för god och jämlik hälsa ska öka.
- Andelen nyanlända som är självförsörjande efter två år ska öka.

Tilldelad ram

Sektor Utbildning			
Ramar (Tkr)	Bokslut 2018	Budget 2019	Budget 2020
Sektorsövergripande	11 547	9 121	8 860
Förskola	165 293	156 337	157 705
Grundskola	330 674	299 362	303 581
Gymnasium	112 557	99 114	98 712
Särskola	23 417	22 947	23 397
Kompetens & Utv.	28 936	28 296	29 194
Staben	53 015	57 750	57 160
Kultur & Fritid	38 788	39 983	40 067
Summa	764 227	712 910	718 676

* Budgetramen för måltider i förskola, grundskola och gymnasium flyttas till måltidsenheten från och med 2019.

Den tilldelade ramen innebär en förstärkning av budgeten för grundskolan och kompetens och utveckling. Vidare justeras budgeten till följd av gjorda satsningar på digitalisering, förändringar av reglerna för skolskjuts samt ökade intäkter. Ramen innehåller också en kompensation för en lägre etableringsschablon. Förskola, grundskola, gymnasium och särskola får kompensation för volymförändringar i enlighet med befolkningsprognosen.

Sektorövergripande:

Under den sektorövergripande verksamheten återfinns sektorledning, skolskjutsar, intäkt för statsbidrag avseende maxtaxa samt vissa sektorgemensamma kostnader. Budgeten minskas med 500 tkr då de ändrade reglerna för skolskjuts förväntas ge den effekten.

Förskola:

Budgetramen för förskolan är oförändrad och verksamheten förväntas drivas med oförändrad kvalitet.

Grundskola:

Grundskolans budgetram har ökat med 3 000 tkr för att kompensera för de underskott som finns på Ucklumskolan och Kristinedalskolan. Budgeten har minskats med 500 tkr till följd av gjorda investeringar inom digitalisering. Utifrån de förändringarna förväntas verksamheten att bedrivas med oförändrad kvalitet.

Gymnasium:

Budgetramen för gymnasiet är oförändrad och verksamheten förväntas drivas med oförändrad kvalitet.

Särskola:

Budgetramen för särskolan är oförändrad och verksamheten förväntas fortgå med oförändrad kvalitet.

Kompetens och utveckling:

Kompetens och utveckling får ett budgettillskott om 600 tkr avseende förändringar i den nya gymnasielagen. Verksamheten förväntas bedrivas med oförändrad kvalitet.

Staben:

Budgeten för staben omfattar elevhälsa, administration, IT, enheten för flerspråkighet samt tilläggsbeloppen till förskola och grundskola. Budgeten ökas med 360 tkr för att kompensera lägre intäkter av etableringsschablonen. Budgeten minskas med 600 tkr inom administrationen samt med 850 tkr till följd av gjorda investeringar inom digitalisering. Utifrån de nya budgetförutsättningarna förväntas verksamheten fortgå med oförändrad kvalitet förutom den del som avser internationalisering, där kommer en minskning i ambitionsnivån att ske.

Kultur och fritid:

Kultur och fritids budget minskas med 200 tkr vilket ska kompenseras med ökade intäkter på Fregatten. Verksamheten förväntas fortgå med oförändrad kvalitet.

Utmaningar för 2020

Den största utmaningen för sektorn är kompetensförsörjningen och löneglidningen. Bristen på lärare och annan personal inom skolan är en stor utmaning. Lärarbristen och krav på behöriga lärare utmanar sektorns arbete med att både behålla men också rekrytera nya lärare och chefer. Det kräver samverkan inom GR och med flera kommuner i vår närhet.

Den andra utmaningen är integrationen. Att lyckas få fler nyanlända i jobb på kortast möjliga tid kräver samarbete mellan kommunens olika professioner, Arbetsförmedlingen och näringslivet.

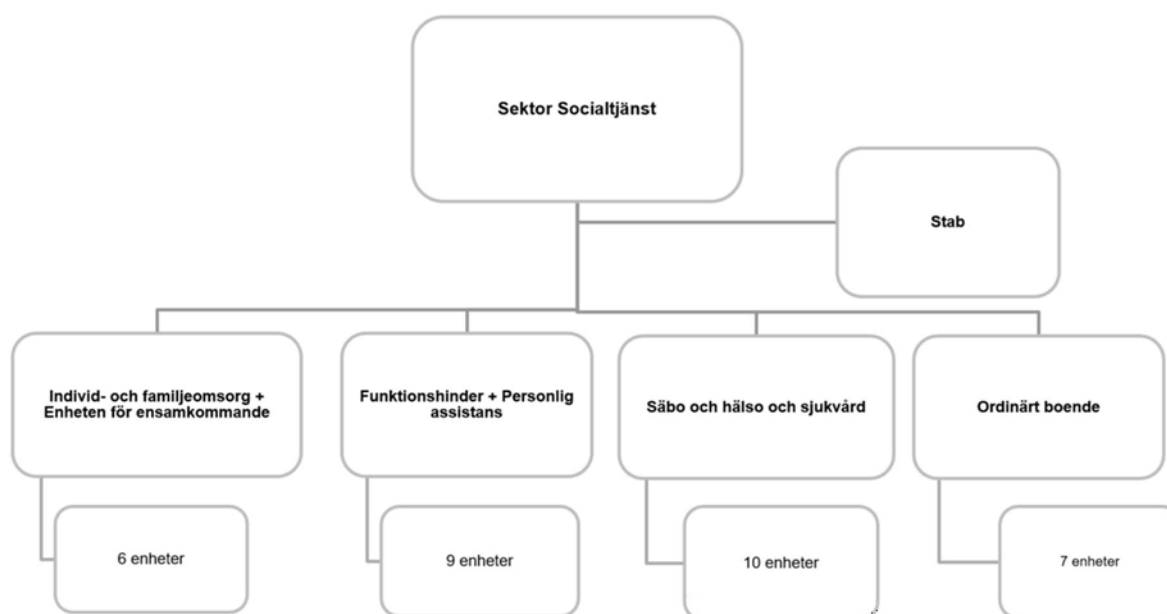
Kommunen står inför en period med flera stora om- och nybyggnadsprojekt av skolor och förskolor. Att bygga i den takten barnkullarna växer kräver skicklig projektplanering.

Sektor socialtjänst

I sektor socialtjänst ingår verksamhetsområdena individ och familjeomsorg (IFO), funktionshinder (FH) samt Vård och omsorg (VO).

Sektor socialtjänst arbetar med myndighetsutövning och verkställighet utifrån SoL, LSS, LVM, LVU och HSL. Verksamhetens uppgift

är att ge stöd åt de kommuninvånare som behöver insatser av olika slag som exempelvis stöd i försörjning, stöd i hemmet som hemtjänst, behov av särskilda boendeformer, hemsjukvård, stöd i att komma från riskbruk eller missbruk, insatser till barn och unga som lever i utsatta situationer och miljöer, stöd till sysselsättning och stöd i vardagslivet till människor med olika funktionsnedsättningar.



Mål

- Stenungsunds kommun ska vara en attraktiv och hälsosam arbetsplats/arbetsgivare
- Stenungsunds kommun ska verka för en hållbar utveckling och därför minska sin påverkan på miljön och klimatet.
- Stenungsunds kommun ska verka för att fler upplever ett tryggt åldrande.
- Förutsättningar för god och jämlik hälsa ska öka.
- Andelen nyanlända som är självförsörjande efter två år ska öka.

Tilldelad ram

Sektor Socialtjänst			
	Bokslut	Budget	Budget
(Tkr)	2018	2019	2020
Sektorsövergripande	8 558	9 114	8 882
IFO	111 417	103 489	107 248
Funktionshinder	154 691	155 042	156 468
Vård och omsorg	244 876	235 577	239 084
Summa	519 542	503 222	511 682

* Budgetramen för måltider inom vård och omsorg flyttas till måltidsenheten från och med 2019.

Sektorn har fått utökad ram med 11 000 tkr. För sektorsövergripande finns en minskning med 200 tkr för digitala inköp och en utökning med 300 tkr till ökade kostnader för licenser.

IFO:

För IFO:s del innebär budget 2020 större möjlighet att nå budget i balans för placeringskostnader. Processen med att ställa om Ungbo HVB till stödboende startas upp redan under innevarande år, effekt på helår väntas 2020. Den extra satsningen på IOP (idéburet offentligt partnerskap) i syfte att minska försörjningsstöd kommer att utredas under innevarande år med målsättning att komma med förslag på tillvägagångssätt.

Funktionshinder:

Funktionshinder får en ökad budgetram för att finansiera köpt plats inom LSS. Finansieringen är ettårig i väntan på det nybyggda LSS-boendet i Svenshögen.

Vård och omsorg:

Den utökade ramen med 5 000 tkr för vård och omsorg kompenserar för de avslutade stimulansmedlen för bemanning från staten. Detta innebär att verksamheten inte behöver effektivisera lika mycket på personalresurser. Satsningar görs också för att kunna bibehålla rimliga scheman för medarbetarna. Hälso- och sjukvård kompenseras med 600 tkr i personalförstärkning.

Utmaningar för 2020

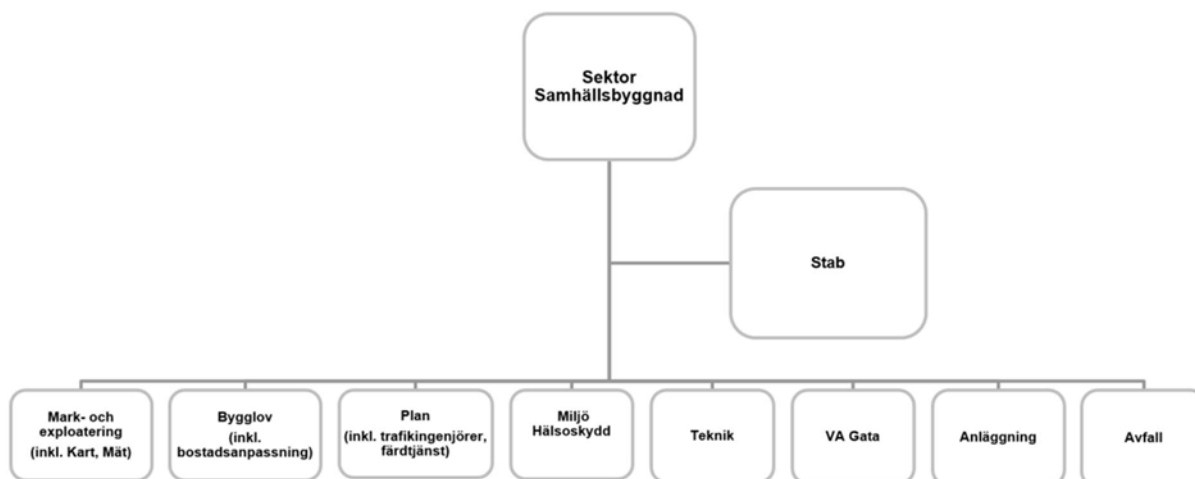
Stora delar av sektor socialtjänst är en demografikänslig verksamhet. En stor utmaning ligger i att den arbetsföra gruppen av människor minskar samtidigt som gruppen äldre ökar. Det innebär mindre skatteintäkter samtidigt som kostnaderna för vård och omsorg ökar. De ökade trycket på att utföra allt mer sjukvård i hemmet kan och kommer troligtvis bli mer kostnadsdrivande för kommunerna om inte någon ekonomiskt fördelningen mellan huvudmännen görs.

Det ställs lagstadgade krav på verksamheten att erbjuda stöd och hjälp till de människor som är i behov av insatser och att insatserna har tillräckligt god kvalitet. Verksamheten har att hantera ökade krav från kommuninvånare som behöver stöd och hjälp och samtidigt vara en attraktiv arbetsgivare för kompetent personal. De största utmaningarna inför 2020 är att vara en efterfrågad arbetsgivare som erbjuder god arbetsmiljö och attraktivt arbete samt att fortsätta och fördjupa arbetet med optimerad bemanning. Sektorn behöver också fortsätta det påbörjade digitaliseringsarbetet.

Sektor samhällsbyggnad

Sektor samhällsbyggnad ansvarar för kommunens samhällsplanering och hanterar ett brett spann av frågor såsom översiktsplanering, plan-, trafik- och bygglovsverksamhet, miljö

och hälsoskydd, kart- och mätproduktion, mark- och exploatering, gatu- och väghållning, idrott anläggning och hamn, vatten- och avloppsfrågor, avfallshandling, färdtjänst samt bostadsanpassning.



Mål

- Stenungsunds kommun ska förbättra sitt företagsklimat.
- Bostadsbeståndet ska öka med minst 170 bostäder per år över en femårsperiod.
- Stenungsunds kommun ska vara en attraktiv och hälsosam arbetsplats.
- Stenungsunds kommun ska verka för en hållbar utveckling och därför minska sin påverkan på miljön och klimatet.
- Förutsättningarna för god och jämlik hälsa ska öka.
- Andelen nyanlända som är självförsörjande efter två år ska öka.

Tilldelad ram

Sektor Samhällsbyggnad			
	Bokslut	Budget	Budget
(Tkr)	2018	2019	2020
Samhällsbyggnad	90 624	89 163	81 738
Summa	90 624	89 163	81 738

I budget 2020 är sektor Samhällsbyggnads ram minskad med 1 000 tkr genom att ta bort hallvärdar i de två stora idrottshallarna, 182 tkr för digitalt nätverk samt 90 tkr för inläsning av digitalt arkiv.

Utöver detta har sektorn tilldelats en ökad ram med 4 600 tkr fördelat på personalförstärkningar med 660 tkr till Miljö Hälsoskydd för miljöstrategi samt tillsyn av rökfria miljöer. Gata har tilldelats 450 tkr och Mex 533 tkr. Anläggning har fått 450 tkr för tillsyn av lekplatser. Sektorn har även fått 2 000 tkr för snöröjning i tätort samt 500 tkr för ökade priser samt volymer inom färdtjänst.

De politiska inriktningsmålen beräknas i huvudsak kunna uppnås med tilldelad ram, men målen om ökat bostadsbestånd samt hållbar utveckling kan påverkas.

Utmaningar för 2020

Stenungsunds kommun har en vision att 2035 vara 35 000 invånare och därmed tydliga mål att bostadsbeståndet ska öka med minst 170 bostäder per år.

Kommunen är mitt i planeringsskedet för stora utvecklingsprojekt kopplat till centrumutveckling där detaljplaner pågår för fullt för Resecentrum, del av torget och för CW Borgs väg. Dessutom pågår stora detaljplaner i andra delar av kommunen såsom Hasselhöjden och Kvarnhöjden och förberedelse för utbyggnad i Hallernaområdet. Detta ställer stora krav på att infrastrukturen fungerar vilket är ett stort fokusområde när det gäller Stenungsunds kommuns tillväxt.

Kommunen märker också ett allt större tryck när det gäller genomförandefasen, d.v.s. när detaljplaner är klara och gator, vägar och VA ska anläggas inför byggnation.

När kommunen växer och byggnader, idrottsanläggningar, gator och lekplatser blir fler krävs att det finns ett fokus på drift och underhåll för att kunna hålla en god standard framöver.

För sektor samhällsbyggnads del ställer det fortsatt stora krav på en effektivitet från planering till genomförande med ekonomisk, ekologisk och social hållbarhet i centrum.

Avgiftsfinansierade verksamheter

Med avgiftsfinansierade verksamheter avses avfall samt vatten och avlopp. Dessa verksamheter bedrivs utifrån självkostnadsprincipen och tilldelas ingen ram. Verksamheterna finansieras således uteslutande av avgifter.

Avfall			
	Bokslut	Budget	Budget
(Tkr)	2018	2019	2020
Intäkter	29 370	28 100	28 100
Kostnader	-23 892	-28 100	-28 100
Netto	5 478	0	0

Vatten och avlopp			
	Bokslut	Budget	Budget
(Tkr)	2018	2019	2020
Intäkter	46 068	45 761	46 479
Kostnader	-41 282	-45 761	-46 479
Netto	4 786	0	0

Avfall:

Avfallsverksamheten inklusive investeringar som planeras, bedöms kunna finansieras med oförändrade avgifter.

Vatten och avlopp:

VA-verksamheten inklusive investeringar som planeras, bedöms framöver inte kunna finansieras med oförändrade avgifter. En taxehöjning med 2 % kommer att genomföras. För att kunna göra nödvändiga investeringar och underhåll av VA-nätet framöver kommer en årlig höjning av taxan att krävas.

Utmaningar för 2020, avfall:

Under 2020 kommer fokus för avfallsverksamheten ligga på att följa upp att insamlingen av hushållsavfall sker i enlighet med avtal.

2018 tog man beslut om lokalisering av ny återvinningscentral i industriområdet Stora Höga. Under 2019 har man haft samråd och

skickat in en tillståndsansökan. Under 2020 kommer man påbörja och genomföra en projektering och upphandling av byggnation på den tilltänkta platsen.

Under 2020 trappas arbetet tillsammans med förpacknings- och tidningsinsamlingen upp. Verksamheten kommer arbeta vidare med hur insamlingen ska ske i kommunen i förhållande till den nya förordningen. År 2025 ska bostadsnära/kvartersnära insamling av förpackningar och tidningar vara 100 % fullskalig i alla kommuner.

Plastprojekt ihop med Kemiindustrin pågår och fortskrider under 2020.

Samverkan mellan Tjörns och Stenungsunds kommuner fortsätter.

Utmaningar för 2020, VA:

VA-området har fortsatt stora utmaningar i form av ett åldersdigerat ledningsnät, stora utbyggnadsbehov i samband med expansion, sanering av omvandlingsområden och ökade myndighetskrav på såväl dricksvatten- som spillvattensidan.

Resurser kommer under året att satsas på underhålls- och förnyelsearbete för ledningsnätet.

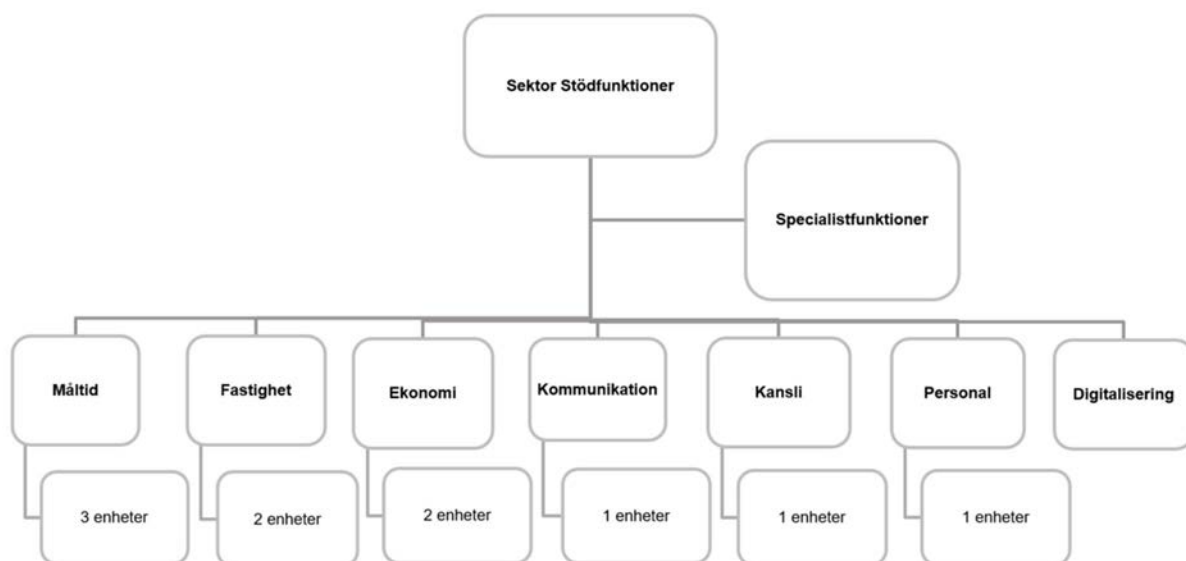
Under året kommer projektet för sammankopplingen av en dricksvattenledning mellan Stenungsund, Kungälv och Tjörn att fortsätta. Beroende på Kungälvs tidplan så kommer ledningen att driftsättas under 2022.

En del av Stenungsunds tillväxt har skett genom att äldre fritidshus har omvandlats till permanentus. Omvandlingen har dock inte skett parallellt med en utbyggnad av det kommunala VA-nätet och flera områden är i stort behov av VA-sanering. Under året påbörjas arbetet med att VA-sanera Svartehallen/Sågen för kommunalt VA.

Sektor stödfunktioner

Sektor stödfunktioner omfattar utöver en stab, funktionerna kansli, kommunikation, ekonomi, personal, digitalisering, måltid och fastighet. Inom staben finns kommuncentrala specialister.

Sektorns uppdrag är att stödja, stimulera och samordna kommunens verksamheter samt bistå den politiska ledningen. Ledning och styrning är också arbetsområden inom sektorn.



Mål

- Stenungsund ska förbättra sitt företagsklimat.
- Stenungsunds kommun ska vara en attraktiv och hälsosam arbetsplats/arbetsgivare.
- Stenungsunds kommun ska verka för en hållbar utveckling och därför minska sin påverkan på miljön och klimatet.
- Förutsättningarna för god och jämlik hälsa ska öka.
- Andelen nyanlända som är självförsörjande efter två år ska öka.

Tilldelad ram

Sektor Stödfunktioner			
	Bokslut	Budget	Budget
(Tkr)	2018	2019	2020
Stödfunktioner	8 698	71 583	76 606
Summa	8 698	71 583	76 606
Måltid			
	Bokslut	Budget	Budget
(Tkr)	2018	2019	2020
Måltid	-281	50 633	50 058
Summa	-281	50 633	50 058
Fastighet			
	Bokslut	Budget	Budget
(Tkr)	2018	2019	2020
Intäkter	198 641	195 592	212 016
Kostnader	-199 815	-195 392	-212 016
Netto	-1 174	200	0

**från 2019 har måltid övergått till rambudget ist. för intern-debitering.*

Sektor stödfunktioner har fått utökad ram med sammantaget 14 600 tkr samt en neddragning på 2 443 tkr.

Stödfunktioner

Den största satsningen i sektorn görs inom funktion digitalisering. Där har 10 000 tkr avsatts för att finansiera sektorns ökade driftskostnader för Soltak AB.

En särskild satsning om 800 tkr har tilldelats för att arbeta med att minska kommunens sjukfrånvaro. För detta uppdrag kommer en ny medarbetare att rekryteras.

Vidare har funktion kommunikation fått 600 tkr för fortsatt finansiering av kommunens e-tjänstamordnare. Det möjliggör ett fortsatt arbete med utveckling av kommunens digitala tjänster. Detta arbete ska generera en besparing om 1 237 tkr för kommunen som helhet.

Stödfunktioner ska för 2020 effektivisera motsvarande 1 100 tkr. Detta sker genom bl a loka-leffektiviseringar, uppsägningar av avtal samt personaleffektiviseringar.

Måltid

Inom funktion måltid ska neddragningar om sammantaget 725 tkr verkställas. Det kommer innebära fortsatt arbete med svinn samt digitalisering av idag manuellt utförda arbetsuppgifter, såsom digital kvittering vid köp av personalmåltid, menybeställning via webbhandel och automatiska matinköp. Ytterligare besparing kommer ske genom att läkarutlåtande kommer att krävas vid ansökan om specialkost.

Fastighet

Funktion fastighet kompenseras för ökade driftskostnader avseende elpriser, snöröjning och förvaltningsavtal om sammantaget 3 200 tkr. För att nå den ekonomiska ramen kommer besparing ske genom minskning av externa konsultkostnader, inköp av robot-gräsklippare samt genom energibesparande åtgärder i kommunens fastigheter om sammantaget 368 tkr. I och med försäljning av Tvetenskolan kommer funktionens driftskostnader att minska och vilket genererar en ytterligare besparing på 250 tkr.

Utmaningar för 2020

En av de större utmaningarna under året kommer vara det fortsatta arbetet med digitalisering av kommunala tjänster. Det innebär fortsatt kartläggning och utveckling av kommunens befintliga struktur av IT-verktyg. Likaså kommer sektorn fortsätta arbeta med implementering av E-strategi, som är en politisk vilja för utveckling av E-samhället. Verkställighet och effektivisering av kommunens digitaliseringsplan är för sektorn en central fråga.

Vidare kommer sektorn fortsätta arbetet med att effektivisera och underlätta administrationen för verksamheter, medborgare och politiker. Som ett led i detta kommer sektorn fortsätta utvecklingen av medborgarservice tjänster.

Ekonomiska styrprinciper

Syftet med de ekonomiska styrprinciperna är att klargöra ansvar och befogenheter samt erhålla en effektiv administrativ hantering och en god ekonomisk hushållning. God ekonomisk hushållning innebär att kommunens verksamhet ska bedrivas på ett sätt som säkerställer att även kommande generationer får en bra kommunal service samt att maximal nytta uppnås med minsta möjliga resursåtgång.

Befogenheter och ansvar

Budget, finansiella mål och inriktningsmål beslutas av Kommunfullmäktige (KF) i juni.

Kommundirektör ansvarar för att ta fram förslag till verksamhetsplan innehållande verksamhetsbudget och aktiviteter för att nå inriktningsmålen. Verksamhetsplanen beslutas av Kommunstyrelsen (KS) senast i november.

Mål som finns i budgeten är överordnade mål eller inriktningar tagna i andra dokument. KS ansvarar för att beslutade mål uppnås inom ramen för respektive verksamhets budget. Ramen binds på den nivå som redovisas i budgetdokumentet under rubriken "Ramar".

Tilldelad ram utgör den yttersta gränsen för resursförbrukningen inom respektive verksamhet och är överordnat mål och servicenivå.

KF beslutar om omfördelning av ramar mellan sektorerna. KS beslutar om omfördelning av ramar mellan verksamheter i en sektor. Utgångspunkten är dock att den budget som KF fastställt ska gälla hela året och endast i undantag ändras. Ekonomichefen äger rätt att göra teknisk justering av ramar mellan verksamheterna. Detta gäller även investeringsanslag.

Större verksamhetsförändringar kräver alltid politiska beslut.

Hantering av årliga över- och underskott

Huvudprincipen är att över- och underskott inte förs med till nästa år. Undantag kan medges för projekt som löper över flera år samt om synnerliga skäl föranleder en överföring.

För påbörjade investeringsobjekt som fortsätter över årsskiftet är huvudregeln att investeringsanslag som ej använts under budgetåret överförs till nästa år efter beslut i KF. En bedömning ska göras av sektorchef avseende beloppets storlek. Avstämning ska ske med ekonomichef.

Förvaltningens rapportering

Ekonomichef ansvarar för att en samlad uppföljning av kommunen görs. Rapportering till KS görs per tertial, det vill säga i april, augusti samt december (årsredovisning). En förenklad uppföljning görs även per mars och oktober. Formell rapportering till utskott sker per april, augusti samt december. Dock åligger det sektorchef att löpande rapportera om ekonomin till utskotten och vid befarade underskott presentera åtgärder för en budget i balans. Vid avvikelse mot budget ska KS informeras.

Kommunstyrelsen har ekonomiskt uppföljningsansvar för allt som inte är destinerat något annat utskott; kommunövergripande, kommunledning, finansverksamhet och ägarstyrning av bolag.

Utskottens rapportering

Utskotten följer löpande upp verksamheterna för att säkerställa att de bedrivs inom givna ekonomiska ramar. I de fall där politiska beslut krävs för de åtgärder som förvaltningen presenterar för att nå budget i balans, ska utskotten lämna förslag på åtgärder till KS.

Kommunstyrelsens rapportering

KS rapporterar till KF:

- Uppföljning och prognos jan-april
- Delårsrapport jan-augusti
- Årsredovisning, helår

Vid dessa tillfällen följs även investeringar upp. Målen följs upp i delårsrapporten i augusti samt i årsredovisningen.

Budgetansvar

Verksamhetsplanen är sektorernas planering för nästkommande år med aktiviteter för att nå måluppfyllelse samt en fördelning av de ekonomiska ramarna. I verksamhetsplanen framgår hur verksamheterna ska verkställa KFs budget.

Budgetansvaret innebär en skyldighet för varje chef att planera och genomföra verksamheten inom fastställda ramar för att nå uppsatta mål. Detta gäller för såväl drift som investering. För att verksamheten ska kunna utföras så att resurstillgången ligger inom fastställd budget, krävs att budgetansvariga fortlöpande följer upp och analyserar budgetavvikelser, vidtar nödvändiga åtgärder för att den ekonomiska ramen ska kunna hållas samt håller närmaste chef informerad om enhetens ekonomiska läge. Respektive chef ska omgående rapportera till överordnad chef om ett underskott befaras. Kommundirektören ansvarar för att hela kommunens budget är i balans. Sektorchef ansvarar för att sektorn håller sig inom tilldelad budget. Verksamhetschef ansvarar för att verksamheten håller sig inom tilldelad budget och enhetschef ansvarar för att enheten håller sig inom tilldelad budget. Befarar sektorchef ett underskott i verksamheten eller sektorn ska detta omgående rapporteras till kommundirektör och sektorchef vidtar omgående åtgärder för att nå ekonomisk balans vid årets slut.

Om åtgärden kräver politiska beslut ska skrivelse med förklaring till avvikelserna och förslag på åtgärder tillställas utskottet samtidigt som underskottet presenteras för utskottet.

Om utskottets beredning resulterar i en bedömning att alla möjligheter för att eliminera ett prognostiserat underskott framstår som omöjliga att genomföra lyfts frågan till KS. I de fall KS förslag till åtgärder är av principiell beskaffenhet krävs beslut i KF.

Investeringar

En investering innebär anskaffande av inventarier eller anläggningar som har en ekonomisk livslängd på minst tre år och en total utgift på minst 25 tkr.

KF beslutar om investeringsram per verksamhet. Det ska även finnas en förteckning över vilka objekt som ingår men ingen specificerad ram per objekt.

Kommunfullmäktiges budgetbeslut tas i juni och innebär bland annat att igångsättning för budgetårets investeringar kan ske. Alla investeringar överstigande 5 mnkr där tids- och budgetbelopp hålls inom ram ska innan igångsättning sker beslutas om i kommunstyrelsen. Verksamheten får ianspråkta 10 % av investeringsmedlen för förstudier utan igångsättningsbeslut, dock max 1 mnkr.

Ianspråktagande ur investeringsreserv fattas av KS.

Vid eventuella avvikelser mot budget ska beslut fattas av KS under förutsättning att KS är enig. I de fall KS inte är enig går ärendet vidare för beslut i KF.

Investeringar i planperioden

De investeringar som ligger i plan (åren efter budgetåret) får ej ianspråktagas utan särskilt igångsättningsbeslut som beslutas av KS.

Investeringar som har igångsättningsbeslut kan disponera 5 % av den totala investeringssumman redan innevarande år om inget annat angivits i samband med igångsättningsbeslutet.

Efterkalkyl

Ansvarig chef/projektchef ansvarar för att efterkalkyl upprättas för alla objekt där investeringen överstiger 5 mnkr eller avvikelser är av större karaktär eller ett väsentligt belopp.

Efterkalkylen lämnas till ekonomifunktionen som rapporterar vidare till KS som avgör om den ska överlämnas till KF.

Ansvarig chef/projektchef tillser att budgeterat anslag inte överskrids.

Fastigheter och lokaler

Ekonomifunktionen är kommunens lokalförsörjare som tillhandahåller och förvaltar lokaler på uppdrag av verksamheterna. All lokalanskaffning ska ske via ekonomifunktionen. Verksamheterna ansvarar för beställning av fastighetsinvestering och för att budgetera för hyra och lokalrelaterade kostnader. Stenungsundshem AB har ansvar för drift och underhåll av kommunens fastigheter samt ansvarar för projektledning av nya projekt, både drift och investeringar. Ansvarsförhållandena regleras i ett förvaltningsavtal. Ekonomifunktionen ansvarar för uppföljning av förvaltningsavtal.

Köp av varor och tjänster

Alla inköp av varor och tjänster ska ske i enlighet med kommunens upphandlings- och inköspolicy.

Upplåning - Upplåning ska ske centralt.

Leasing

Utgångspunkten är att all utrustning som används i kommunala verksamheter ska köpas och ägas av kommunen. Leasing av lös egendom är oftast en sämre affär då kommunens kostnader för upplåning är lägre än de som erbjuds genom en finansieringslösning från en leverantör. Det kan förekomma tillfällen då en leasinglösning är ett mer fördelaktigt alternativ för kommunen. Om det är aktuellt ska detta beslutas av ekonomichef. Fordon anskaffas via "centraliserad fordonshantering", ett samarbete mellan Kungälv, Lilla Edet, Tjörn och Stenungsund.

Kommunala bolag

Kommunens bolag styrs via de ägardirektiv som fullmäktige fastställt.

Förändring av taxor och avgifter

Förändringar av taxor och avgifter ska i möjligaste mån tas i samband med budgetbeslutet.

Befolkningsprognos 2018 - 2023

Ålder	2018*	2019	2020	2021	2022	2023
0	287	296	304	318	335	347
1-5	1 578	1 584	1 576	1 615	1 682	1 759
<i>ökn/mins.</i>	-16	6	-7	39	66	77
6	348	343	358	340	338	334
7-9	1 055	1 054	1 030	1 078	1 077	1 075
10-12	1 086	1 088	1 116	1 096	1 103	1 087
<i>ökn/mins.</i>	-18	-4	19	10	5	-22
13-15	1 099	1 140	1 134	1 118	1 128	1 161
<i>ökn/mins.</i>	62	41	-6	-16	9	33
16-18	962	991	1 070	1 128	1 175	1 176
<i>ökn/mins.</i>	46	29	79	58	47	1
19-64	14 946	15 181	15 317	15 652	16 092	16 455
65-74	2 768	2 752	2 717	2 694	2 704	2 675
75-79	1 076	1 127	1 190	1 266	1 281	1 342
80-84	715	760	800	821	888	915
85-89	388	399	427	452	459	500
<i>ökn/mins.</i>	4	11	29	25	7	41
90-w	195	202	205	220	238	252
<i>ökn/mins.</i>	9	7	3	15	18	14
Summa	26 503	26 917	27 245	27 799	28 499	29 077
* Utfall befolkning						

Fem år i sammandrag

	Utfall 2016	Utfall 2017	Utfall 2018	Budget 2019	Budget 2020
Antal invånare *	25 815	26 224	26 503	26 913	26 917
Kommunal skattesats	21,64	21,64	21,64	21,64	21,64
Verksamhetens intäkter (mnkr)	444	474	449	411	408
Verksamhetens kostnader (mnkr)	1 722	1 762	1 801	1 836	1 896
Avskrivningar (mnkr)	74	81	83	83	91
Verksamhetens nettokostnader (mnkr)	1 252	1 391	1 435	1 507	1 579
- i kronor per invånare	48 499	53 047	54 152	56 218	58 662
Nettokostnadsandel (%)	90,1	95,0	95,5	98,0	98,6
Nettoinvesteringar (mnkr)	145	149	136	222	287
Tillgångar (mnkr)	1 738	1 740	1 747	2 370	2 062
Låneskuld hela koncernen (mnkr)	1 137	1 058	939	1 430	1 595
Varav:					
- kommunen	528	478	408	600	770
- Stenungsundshem AB	527	508	459	760	760
- Stenungsund Energi+Fjärrvämeestiftelsen	82	72	72	70	65
Låneskuld i kronor per invånare	44 044	40 345	35 430	53 134	59 256
Eget Kapital (mnkr)	112	186	254	232	307
Årets resultat (mnkr)	138,6	73,8	68,2	29,8	23,4
Soliditet, inkl hela pensionsskulden (%), fullfond	6,4	10,7	14,5	9,8	14,9



§ 84

Dnr: KS 2018/364

Strategisk plan 2020-2022 Budget 2020

Beslut

Kommunfullmäktige beslutar att

1. Fastställa skattesatsen till 21,64 per skattekrone.
2. Fastställa anslaget för Politisk verksamhet till 10 794 tkr och därmed fastställa den fördelning inom anslaget som är avsett för revisionen på 10 % motsvarande 1 079 tkr.
3. Fastställa att partistödet för 2020 utgår med en budgetsumma motsvarande 45 % av det i juli året före budgetåret gällande prisbasbelopp, multiplicerat med antalet ledamöter i kommunfullmäktige. Denna summa fördelas i ett grundbelopp på 20 % som delas lika till varje parti som är representerade i fullmäktige och ett mandatstöd som uppgår till 80 % av budgeterat belopp per mandat och år.
4. Fastställa kommunens låneram för nyupplåning till 170 mnkr för 2020.
5. Fastställa dokumentet "Strategisk plan 2020-2022, Budget 2020" med däri ingående ramar för drift och investeringar.
6. Fastställa de ekonomiska styrprinciperna
7. Uppdra förvaltningen följande:
 - Ta fram ett faktaunderlag avseende gymnasiets framtida storlek utifrån demografiska underlag med sikte på befolkningsökningen i Vision 2035. Hur ser kapaciteten ut i GR-kommunerna idag, antal platser.
 - Ta fram underlag gällande särskolan avseende placering, dimensionering och samordning inom grundskolan.
 - Ta fram underlag för hur daglig verksamhet ska bedrivas framöver avseende behov, lokaler och samordning med andra aktörer.
 - Ta fram förslag på verksamheter som kan vara lämpliga för att bedrivas som intraprenad.
 - Kommunen får i uppdrag att göra en utredning, med tidsplan och kalkyl, om utvecklingen av Stenungsund Arena med perspektivet vision 2035.
 - Kommunen får i uppdrag att utreda status på de mest frekventerade gångstråken i centrum som högsta prioritet samt beräknar kostnad för åtgärder som behövs för att de ska bli tillgängliga och trygga.

Justerare

Rätt utdraget intygar



Reservation

Ledamöterna i Moderaterna, Liberalerna och Kristdemokraterna reserverar sig till förmån för sitt eget förslag på punkt 5.

Beslutsunderlag

KS 2019-05-27

Tjänsteskrivelse 2019-05-15, Strategisk plan 2020-2022, Budget 2020

Strategisk plan 2020-2022, Budget 2020

Yrkande lärarförbundet

Yrkande Lärarnas Riksförbund

Yrkande Vision

Yrkande Kommunal

Förslag till beslut på sammanträdet

Maria Renfors (M), Lena Hedlund (KD), Michael Ernfors (M), Wouter Fortgens (M) och Johan Jönsson (M) föreslår att kommunfullmäktige beslutar enligt M-L-KD:s förslag på Strategisk plan 2020-2022 Budget 2020.

Lisbeth Svensson (L) föreslår att kommunfullmäktige beslutar enligt M-L-KD:s förslag på Strategisk plan 2020-2022 Budget 2020 och att kommunfullmäktige uppdrar förvaltningen att utreda status på de mest frekventerade gångstråken i centrum som högsta prioritet samt beräknar kostnad för åtgärder som behövs för att de ska bli tillgängliga och trygga.

Bo Pettersson (S), Linda-Maria Hermansson (C), Helena Järpsten (ST), Jimmy Lövgren (M), Janette Olsson (S), Jan Alexandersson (V), Agneta Pettersson Bell (ST), Melisa Nilsson (S), Johan Thunberg (MP), Ida Melin (S), Johnny Alexandersson (S) och Emma Ramhult (V) föreslår att kommunstyrelsen beslutar enligt kommunstyrelsens förslag.

Inlägg i debatten

Glenn Ottosson (SD), Jan Rudén (S), Nedzad Deumic (KD), Himan Mojtahedi (S), Alexandra Ward Slotte (M), Ulla Johansson (SD), Glenn Ottosson (SD), Krister Persson (M) och Lennart Svensson (L) gör inlägg i debatten.

Beslutsgång

Ordföranden konstaterar att kommunstyrelsen fattar beslut i budgetens olika delar var för sig enligt följande:

1. Fastställa skattesatsen till 21,64 per skattekrona.

Ordföranden frågar om kommunfullmäktige kan besluta enligt kommunstyrelsens förslag och konstaterar att så sker.

Justerare

Rätt utdraget intygar

12

Fotokopians överensstämmelse
med originalet intygas:



2. Fastställa anslaget för Politisk verksamhet till 10 794.

Carola Granell (S) föreslår att kommunfullmäktige fastställer anslaget för Politisk verksamhet till 10 794 tkr och därmed fastställa den fördelning inom anslaget som är avsett för revisionen på 10 % motsvarande 1 079 tkr.

Ordföranden frågar om kommunfullmäktige kan besluta enligt Carola Granells (S) förslag och konstaterar att så sker.

3. Fastställa att partistödet för 2020 utgår med en budgetsumma motsvarande 45 % av det i juli året före budgetåret gällande prisbasbelopp, multiplicerat med antalet ledamöter i kommunfullmäktige. Denna summa fördelas i ett grundbelopp på 20 % som delas lika till varje parti som är representerade i fullmäktige och ett mandatstöd som uppgår till 80 % av budgeterat belopp per mandat och år.

Ordföranden frågar om kommunfullmäktige kan besluta enligt kommunstyrelsens förslag och konstaterar att så sker.

4. Fastställa kommunens låneram för nyupplåning till 170 mkr för 2020.

Ordföranden frågar om kommunfullmäktige kan besluta enligt kommunstyrelsens förslag och konstaterar att så sker.

5. Fastställa dokumentet "Strategisk plan 2020-2022, Budget 2020" med däri ingående ramar för drift och investeringar.

Ordföranden frågar om kommunfullmäktige kan besluta enligt kommunstyrelsens förslag och konstaterar att så sker.

Votering begärs och ska genomföras.

Kommunfullmäktige godkänner följande beslutsgång

Ja-röst för kommunstyrelsens förslag.

Nej-röst för M-L-KD:s förslag.

Omröstningsresultat

Följande ledamöter röstar ja: Carola Granell (S), Bo Pettersson (S), Melisa Nilsson (S), Morgan Andersson (S), Lars-Ebbe Pettersson (S), Johnny Alexandersson (S), Ida Melin (S), Janette Olsson (S), Jan Rudén (S), Roger Andersson (S), Gunnel Lundgren (S), Claes Olsson (S), Ritva Stubelius (S), Himan Mojtahedi (S), Linda-Maria Hermansson (C), Thomas Danielsson (C), Tomas Olsson (C), Helena Järpsten (ST), Agneta Pettersson Bell (ST), Robert Engström (ST), Emma Ramhult (V), Jan Alexandersson (V), Conny Nilsson (V), Johan Thunberg (MP), Jimmy Lövgren (MP) och Håkan Larsson (Oberoende)

Justerare

Rätt utdraget intygar



Följande ledamöter röstar nej: Lillemor Arvidsson (M), Maria Renfors (M), Michael Ernfors (M), Johan Jönsson (M), Wouter Fortgens (M), Helena Nävergårdh (M), Martin Brink (M), Maggie Robertsson (M), Alexandra Ward Slotte (M), Peter Öberg (M), Camilla Brocker (M), Krister Persson (M), Lisbeth Svensson (L), Maria Möller (L), Martin Hollertz (L), Lennart Svensson (L), Lena Hedlund (KD), Nedzad Deumic (KD) och Marie-Louise Ericsson (KD),

Följande ledamöter avstår från att rösta: Otto Ericsson (Oberoende), Alexandra Odelsheim (SD), John Hansson (SD), Ulla Johansson (SD), Glenn Ottosson (SD) och Rolf Malmberg (SD)

Med 26 ja-röster mot 19 nej-röster och 6 avstod konstaterar ordföranden att kommunfullmäktige har beslutat enligt kommunstyrelsens förslag.

6. Fastställa de ekonomiska styrprinciperna

Ordföranden frågar om kommunfullmäktige kan besluta enligt kommunstyrelsens förslag och konstaterar att så sker.

7. Utredningsuppdrag

Lisbeth Svensson (L) föreslår som tillägg att kommunfullmäktige beslutar att kommunen får i uppdrag att utreda status på de mest frekventerade gångstråken i centrum som högsta prioritet samt beräknar kostnad för åtgärder som behövs för att de ska bli tillgängliga och trygga.

Ordföranden frågar om kommunfullmäktige kan besluta enligt kommunstyrelsens förslag samt Lisbeth Svenssons (L) tilläggsförslag och konstaterar att så sker.

Justerare

Rätt utdraget intygar

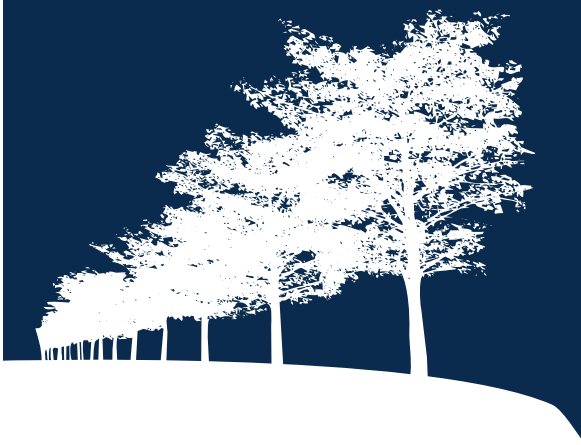
Verksamhetsplan 2020

Verksamhetsplanen anger vilka aktiviteter som kommer att genomföras under 2020 i syfte att uppnå fastställda inriktningsmål samt realisera Vision 2035.

Inriktningsmålen är tio till antalet.

För att mäta inriktningsmålen utveckling används mätetal som benämns indikatorer. Med indikatorerna mäts måluppfyllelsen - det vill säga om genomförda aktiviteter bidrar till en positiv utveckling av inriktningsmålen.

Kommunstyrelsen antog planen 2019-11-25 § 264 och beslutade om en komplettering 2020-02-10 § 62.



*Alla verksamheter i
Stenungsunds kommun ska
ha ett grundläggande
förhållningssätt som
innebär att man alltid ska
arbeta med ständiga
förbättringar.*

1. Fler elever ska klara kunskapsmålen i grundskolan och därmed få behörighet till gymnasiet.

Stenungsund ska ha en attraktiv och kreativ skola där fler klarar kunskapsmålen i grundskolan och därmed får behörighet till gymnasiet.

Stenungsunds kommun hade 2018 en högre andel behöriga till gymnasiet jämfört med riket. Andelen var 85,4% (81,4% 2017) att jämföras med genomsnittet för riket som var 81,9% (79,4% 2017). Vårterminen 2018 fick 77% av eleverna i årskurs 9 godkänt i alla ämnen, vilket är en ökning med 1,7 procentenheter jämfört med året innan. När det gäller resultaten på nationella proven i årskurs 3 är Stenungsunds kommun bland de 25% bästa i landet. Ambitionen är en fortsatt positiv utveckling för samtliga tre områden.

Andelen elever i årskurs 6 som klarat kunskapskraven i samtliga ämnen är högre än för riket som helhet, 80,2% (82,5% 2017) jämfört med rikets 75% (75,9% 2017). I likhet med riket i övrigt är trenden nedåtgående vilket kommunen arbetar för att bryta.

Andelen elever i grundskolan som upplever trygghet i skolan ligger i nivå eller något under genomsnittet för samtliga kommuner i Göteborgsregionen, 81%. Ambitionen är att öka denna andel. Från 2019 mäts andelen vårdnadshavare som upplever att förskolan är rolig, trygg och lärorik. Mätningen bygger på GR:s föräldraenkät.

Indikator

- ✓ Andelen behöriga elever till något nationellt program. (KKiK).
- ✓ Resultaten på de nationella proven i årskurs 3. (Öppna jämförelser).
- ✓ Andelen elever i årskurs 6 som klarat kunskapsmålen i samtliga ämnen. (Skolverket/SCB)).
- ✓ Andelen elever i grundskolan som upplever trygghet i skolan. (GR:s elevenkät för årkurs 9/Skolinspektionens enkät).
- ✓ Andelen vårdnadshavare som upplever att förskolan är rolig, trygg och lärorik. (GR:s föräldraenkät).

Aktivitet - Sektor Utbildning

Förskola, grundskola, gymnasium, kompetens och utveckling, grundsärskola och gymnasiesärskola

- Implementera modell för dialogsamtal¹ inom ramen för det systematiska kvalitetsarbetet.

Grundskola, gymnasium, kompetens och utveckling, grundsärskola och gymnasiesärskola

- Kartlägga formell och reell kompetens samt tydliggöra rutiner för likvärdighet inom sektorn gällande svenska som andraspråk (SVA).

Förskola

- Fortsätta arbetet med förskolans nya läroplan Lpfö18 genom kollegialt lärande² med fokus på analys av undervisning.
- Organisera och vidareutveckla uppdraget för förste förskollärare så att det bidrar till en likvärdig utbildning.

¹ Dialogsamtal är samtal mellan olika nivåer i styrkedjan i syfte att öka förståelse, analys och transparens inom ramen för det systematiska kvalitetsarbetet.

² Kollegialt lärande är lärande tillsammans med kollegor.

Grundskola

- Fortsätta arbetet med kollegialt lärande med fokus på analys av undervisning inom ramen för arbetet med ledarskap och lärarskicklighet.
- Strukturera och anpassa den digitala infrastrukturen samt utveckla det pedagogiska arbetet genom att använda digitaliseringen för att främja kunskapsutvecklingen.
- Ta fram en plan för likvärdig tillgång till digitala verktyg i hela grundskolan.
- Förvaltningen fortsätter utvecklingsarbetet med att tydliggöra och kommunicera ansvar, uppdrag och processer för de insatser som finns för elever i behov av särskilt stöd och Förvaltningen påbörjar ett utvecklingsarbete med att skapa forum för dialog kring särskilt stöd för att därigenom skapa samsyn och organisering av särskilda undervisningsgrupper, flexgrupper samt enskild undervisning.
- Implementera studie- och yrkesvägledning (SYV) som hela skolans ansvar³.

Gymnasium

- Utveckla fler former av stödinsatser för introduktionsprogrammets elever, exempelvis Plug-in⁴, praktiksamordning och övriga motiverande insatser.

Kultur och Fritid

- Skapa förutsättningar och möjligheter för ungdomars informella lärande.
- Fortsätta samarbetet mellan skolbibliotek och kultur och fritid gällande fortbildning för lärarbibliotekarier.

Kompetens och utveckling

- Ökad samverkan mellan kompetens och utveckling och grundskola i syfte att nå elever som riskerar att inte få gymnasiebehörighet.

Grundsärskola

- Utöka samarbetet mellan grundskola och grundsärskola genom samordning av mötes- och planeringstid.
- Stärka den pedagogiska kompetensen genom satsning på Läslyftet⁵ för grundsärskolans lärare där även arbetet med ledarskapet i klassrummet vävs in.
- Fortsätta arbetet med att utveckla fritidshemmens förändrade uppdrag.

³ Enligt Skolverkets riktlinjer för Studie- och yrkesvägledning som hela skolans ansvar.

⁴ Plug-in är ett arbete för att minska skolfrånvaro och stötta ungdomar att återgå till studier eller annan sysselsättning.

⁵ Läslyftet är en fortbildningsinsats för personal med inriktning på språk-, läs- och skrivutveckling.

2. Fler ungdomar ska fullfölja sin gymnasieutbildning.

Ungdomar bosatta i Stenungsund tar i högre utsträckning gymnasieexamen inom fyra år jämfört med genomsnittet i riket. Andelen är 75,3% (72% 2017), vilket kan jämföras med snittet för riket, 71,8% (71,7% 2017).

Nösnäsgymnasiet har under de senaste tre åren uppvisat en positiv trend med ökande andel elever som tar examen inom 4 år. Andelen här är 74,1% (69,6% 2017) jämfört med rikets 65,3% (64,1% 2017). Gymnasieskolan arbetar för att bibehålla och stärka denna positiva utveckling.

Indikator

- ✓ Gymnasieelever med examen inom 4 år, hemkommun. (Öppna jämförelser).
- ✓ Gymnasieelever med examen inom 4 år, kommunala skolor (KKIK).

Aktivitet - Sektor Utbildning

Förskola, grundskola, gymnasium samt kompetens och utveckling

- Utveckla dialogsamtal⁶ inom ramen för det systematiska kvalitetsarbetet.

Gymnasium

- Öka likvärdigheten avseende enheternas resultat kvalitet genom fördjupat samarbete mellan enheterna, tydliggörande av ansvarsroller samt genomförande av insatser utifrån analyser.
- Kvalitetssäkra samverkan och dokumentation för målgruppen inom det kommunala aktivitetsansvaret⁷ under paraplyet DUA⁸.
- Genomföra kompetensutvecklingsinsatsen Nösnäsliftet - tema digitalisering kopplat till den nationella digitaliseringsstrategin och sektor utbildnings digitala agenda.

Gymnasium och Kompetens och utveckling

- I samverkan fortsätta arbetet med att finna flexibla lösningar och yrkesutgångar⁹ för elever som av olika anledningar inte går färdigt gymnasieskolan.

Kompetens och utveckling

- Arbeta effektivt och strategiskt inom och mellan sektorerna avseende ungdomar som inte följer ordinarie skolgång.
- Utveckla samarbete med sektor socialtjänst/försörjningsstöd/arbetsförmedling för att skapa flexibla lösningar och yrkesutgångar för elever som av olika anledningar inte går färdigt gymnasieskolan.

Kultur och Fritid

- Överföra ansvaret för entreprenöriellt feriearbete från extern aktör till Kultur och Fritid i samverkan med gymnasieskolans Ung Företagsamhet.

⁶ Dialogsamtal är samtal mellan olika nivåer i styrkedjan i syfte att öka förståelse, analys och transparens inom ramen för det systematiska kvalitetsarbetet.

⁷ Kommunerna har enligt skollagen ett aktivitetsansvar för ungdomar som är folkbokförda i kommunen och som har fullgjort sin skolplikt, men som inte har fyllt 20 år och inte genomfört eller har fullföljt utbildning på nationella program i gymnasieskolan, gymnasiesärskolan eller motsvarande utbildning.

⁸ Delegationen för unga och ny anlända till arbete (DUA) har regeringens uppdrag att främja statlig och kommunal samverkan och utvecklandet av nya samverkansformer i syfte att effektivisera unga och nyanländas etablering i samhället.

⁹ En yrkesutgång är en yrkeskompetens som eleven får genom att läsa en viss kombination av kurser inom programfördjupningen.

Gymnasiesärskola

- Utöka samarbetet i bedömning och tolkning av läroplan, ämnesplaner och betygskriterier tillsammans med gymnasieskolan.
- Säkra praktikplatser och kvalitet i undervisningen på det arbetsplatsförlagda lärandet kopplat till elevernas studieplan.
- Kartlägga möjligheter till utveckling eller avveckling av gymnasiesärskolan.
- Utveckla samarbetet med introduktionsprogrammet i syfte att hitta fler studievägar för eleverna.

3. Stenungsund ska förbättra sitt företagsklimat.

Stenungsund ska vara en attraktiv kommun att driva företag i. Kommunens ambition är att skapa goda förutsättningar för företag att bedriva sin verksamhet. Målet är att fler företag ska uppfatta servicen i kommunens myndighetsutövning som positiv och att företagsklimatet för att starta och driva företag i Stenungsunds kommun utvecklas.

Av landets 290 kommuner ligger Stenungsund på plats 83 när det gäller servicen i kommunens myndighetsutövning mot enskild och på plats 77 när det gäller företagsklimat.

Indikator

- ✓ Omdöme i SKL:s undersökning Insikt. (KKiK).
- ✓ Svensk näringslivs ranking. (Svenskt näringsliv).

Aktivitet – Alla sektorer

- Näringslivsperspektivet ska lyftas i förvaltningens arbete 2020.

Aktivitet - Sektor Utbildning

Grundskola

- Utveckla arbetet med samverkan skola-arbetsliv, genom processtöd och spridning av goda pedagogiska exempel till arbetslagen på enheterna.
- Genomförande av programmeringsutbildning i matematik för årskurs 7 - 9 tillsammans med lokala företag.

Gymnasium

- Ge fler elever möjlighet att driva Ung Företagsamhet¹⁰ under sin gymnasietid.
- Ökad samverkan mellan programmen gällande Ung Företagsamhet.

Gymnasium och Gymnasiesärskola

- Utveckla programråden för att skapa tydligare koppling mellan skola och arbetsliv (gymnasieskola).

Kompetens och utveckling

- Marknadsföra kompetens och utveckling gentemot företagen i Stenungsunds kommun.
- Utveckla samarbetet med sektor samhällsbyggnad i syfte att utveckla bland annat sociala kontrakt¹¹.

Aktivitet - Sektor Samhällsbyggnad

Hela sektorn

- Fortsätta arbetet med bemötandefrågor, i syfte att aktualisera bemötandefrågorna för medarbetarna och informera och utbilda nyanställda.

¹⁰ Gymnasieelever får under ett läsår starta, driva och utveckla ett UF-företag.

¹¹ Social hänsyn i upphandlingsförfarandet, t ex praktikplatser vid byggnation

Aktivitet - Sektor Stödfunktioner

Hela sektorn

- Öka antalet marknadsdialoger inför upphandlingar för att uppmuntra och underlätta för lokala företag att delta i upphandlingar.
- Genomföra två informationstillfällen per år, med företag och potentiella leverantörer i närområdet som målgrupp. Företagen informeras om lagstiftning och hur man går till väga för att lämna anbud i kommunala upphandlingar.
- Öka antalet e-tjänster för företag.
- Genomföra två föreläsningar för kommunala tjänstepersoner för att stärka kunskapen om företagares villkor samt för att förbättra bemötandet och servicen mot företagare.
- Ta fram ett nyhetsbrev till alla företag om det stöd och de event som kommunen har¹².

¹² Utskick två gånger om året. Exempelvis "så här söker du bygglov" etc

4. Bostadsbeståndet ska öka med minst 170 bostäder per år över en femårsperiod.

De senaste fyra åren har bostadsbeståndet ökat med cirka 100 bostäder varje år. De kommande två åren förväntas slutbesked till ett stort antal bostäder såsom Solgårdsterassen, Kvarnhöjden, Nyborgsvägen och Getskär. Det tillsammans med kommunens ambition att öka antalet färdiga detaljplaner, sett över en femårsperiod, kommer förhoppningsvis innebära att målet uppnås.

Indikator

- ✓ Förändring i bostadsbeståndet. (Egen mätning).
- ✓ Antagna detaljplaner, sett över en femårsperiod. (Egen mätning)

Aktivitet - Sektor Samhällsbyggnad

Hela sektorn

- Genomföra aktiviteter kopplade till Lantmäteriets projekt "Digitalisering av samhällsbyggnadsprocessen".

Exploatering

- Ta fram ett förslag till klimatanpassningsplan.

Infrastruktur

- Ta fram ett förslag till VA-plan.

5. Andel barn och unga som tar del av kultur- och fritidsverksamheten ska öka.

Kulturskolan och Idrottsskolan är viktiga verksamheter för barns och ungas kreativitet och rörelse. Antalet barn och unga som tar del av verksamheterna ska därför öka. År 2018 var 306 barn inskrivna i Kulturskolan, vilket är oförändrat antal jämfört med 2017. Från 2019 mäts andelen barn som tar del av Idrottsskolans verksamhet.

Indikator

- ✓ Andel barn som tar del av kulturskolans aktiviteter. (Egen mätning).
- ✓ Andel barn som är inskrivna i kulturskolans verksamhet. (Egen mätning)
- ✓ Andel barn som tar del av idrottsskolans verksamhet. (Egen mätning).

Aktivitet - Sektor Utbildning

Hela sektorn

- Etablera former för arbetet med handlingsplaner enligt "Program för barn och ungas kulturverksamhet".¹³

Förskola

- Vidareutveckla samarbetet kring Skapande förskola¹⁴ med Kultur och fritid.

Grundskola

- Påbörja ett samarbete mellan grundskola och mötesplatsen Rum 1.

Gymnasium

- Utveckla samarbetet mellan Plug-in och mötesplatsen Rum 1

Kultur och Fritid

- Utveckla innehållet i mötesplatsen Rum1 för att nå fler inom målgruppen 13 - 25 år.
- Utöka barnbibliotekets uppsökande verksamhet med syfte att nå fler barn i kommunen.
- Utöka öppettiderna i Kulturhuset Fregatten.
- Utveckla innehållet i Idrottsskolan.
- Kulturskolan ska utveckla samarbetet med skolor som är underrepresenterade i kulturskolans verksamhet.
- Idrottsskolans roll ska utvecklas i underrepresenterade områden.

¹³ Av kommunfullmäktige antaget program som används som ett verktyg för att arbeta strategiskt och långsiktigt med barn och ungdomskultur. Syftet är att säkerställa att barn och unga ska kunna delta i kulturlivet som skapare, publik och deltagare.

¹⁴ Skapande förskola är ett statsbidrag som kan sökas från Kulturrådet med syfte att konst och kultur långsiktigt ska integreras i förskolan.

6. Stenungsunds kommun ska vara en attraktiv och hälsosam arbetsplats/arbetsgivare.

Stenungsunds kommun uppmuntrar medarbetare till livslångt lärande, utveckling och att pröva nya arbetssätt.

Den attraktiva och hälsosamma arbetsplatsen/arbetsgivaren mäts genom bland annat minskad sjukfrånvaro, ökad andel anställda i kommunen som har heltid och minskad andel anställda som har en sysselsättningsgrad under 70%.

Sjukfrånvaron har minskat från 7% till 6,7%, andelen anställda med heltid har ökat från 69,3% till 72,9% och andelen anställda med sysselsättningsgrad under 70% har minskat från 6,6% till 6,1%. Ambitionen är att fortsätta denna positiva utveckling.

Indikator

- ✓ Minska sjukfrånvaron från föregående kalenderår. (GRs mätning).
- ✓ Öka andelen anställda i kommunen som har heltid (GRs mätning).
- ✓ Minska andelen anställda som har en sysselsättningsgrad under 70 %. (Egen mätning).

Aktivitet – Alla sektorer

- Säkerställa att åtgärder för att öka frisknärvaron genomförs ¹⁵.
- Aktivt arbeta med organisatorisk och social arbetsmiljö.
- Säkerställa att åtgärder för att minska personalomsättningen genomförs.
- Arbeta strategiskt med kompetensförsörjning och kompetensutveckling.

Aktivitet - Sektor Utbildning

Hela sektorn

- Samordna och kommunicera sektorns arbete med att vara en attraktiv arbetsgivare.
- Vidareutveckla skyddskommittéerna i samband det nya samverkansavtalet.

Grundskola

- Medvetet sprida och marknadsföra goda exempel mellan skolenheterna både analogt och digitalt.

Kompetens och utveckling

- Aktivt arbete, på ledningsnivå, för att främja en högre frisknärvaro för medarbetarna.
- Tydliggöra roller och funktioner inom organisationen.

Grundsärskola

- Prioritera förebyggande arbete för en bättre arbetsmiljö beträffande förslitningsskador, bemötande och förhållningssätt.

¹⁵ Säkerställa att åtgärder kopplat till medarbetarenkäten genomförs. Kommunicera goda exempel kring arbetet med hälsoinspiratörer för att utveckla arbetet och sprida kunskapen om fungerande koncept och upplägg till alla verksamheter och enheter. Implementera "Hälsogreppet" i ordinarie verksamhet. Implementera och utöka arbetet med förebyggande sjukpenning i syfte att förebygga långtidssjukskrivningar.

Aktivitet - Sektor Socialtjänst

Hela sektorn

- Fortsätta arbetet med att implementera Optimerad bemanning¹⁶ enligt handlingsplan i samarbete med kommunens personalfunktion.
- Införa individuell kompetensplan utifrån systematisk utbildningsplan för all baspersonal.
- Vård Omsorg utvecklar hållbart lärande kring digital teknik via projekt MODIG - Mer omsorg med digital teknik.
- Utveckla sektorns ledningssystem för systematiskt kvalitetsarbete.

Aktivitet - Sektor Stödfunktioner

Hela sektorn

- Ta fram en strategi för hur kommunens varumärke som arbetsgivare kan stärkas.
- Genomföra digitala arbetsmiljöronder¹⁷ i pilotform.

¹⁶ Optimerad bemanning innebär en effektivare användning av personal och att erbjuda utökad tjänstgöringsgrad för de som önskar och med arbete som utförs på annan enhet.

¹⁷ En skyddsronde för den digitala arbetsmiljön genomförs som en vanlig skyddsronde, men med fokus på IT..

7. Stenungsunds kommun ska verka för en hållbar utveckling och därför minska sin påverkan på miljön och klimatet.

Målet anses uppfyllt när energiförbrukningen i kommunens anläggningar minskar och det gör även utläckaget av producerat dricksvatten i dricksvattenledningarna, inläckaget av vatten i spillvattenledningarna och volymen på bräddningar på ledningsnät, pumpstationer och verk. Matsvinnet på kommunens skolor, förskolor och äldreboenden minskar och den insamlade mängden förpackningar och returpapper ökar. Trenden har de senaste åren varit positiv inom samtliga områden och målsättningen är att den utvecklingen ska fortsätta.

Indikator

- ✓ Total energianvändning i kommunala fastigheter kWh/kvm. (Egen mätning).
- ✓ Total energianvändning uppdelat på energislag (fossila bränslen, fjärrvärme, el, förnybart) exklusive kommunens fordon. (Egen mätning).
- ✓ Utläcka av producerat dricksvatten från dricksvattenledningarna. (Egen mätning).
- ✓ Inläcka av vatten i spillvattenledningarna. (Egen mätning).
- ✓ Volym på bräddningar på ledningsnät, pumpstationer och verk i kubik. (Egen mätning).
- ✓ Matsvinnet på kommunens förskolor, skolor och äldreboende. (Egen mätning).
- ✓ Insamlade förpackningar och returpapper, kg/person för kommunen som geografiskt område. (Avfall Sverige).

Aktivitet - Sektor Utbildning

Hela sektorn

- Ta fram en införandeplan gällande källsorteringskärl för sektorns enheter.
- Fortsätta att utveckla lokala lösningar inom transportpoolen, som är tillgängliga för majoriteten av sektorns medarbetare i syfte att minska antalet körda mil i tjänsten.

Förskola, grundskola, gymnasium, grundsärskola, gymnasiesärskola

- Samverka med sektor stödfunktioner/funktion service och serviceråd¹⁸ i syfte att minska matsvinnet.
- Medvetandegöra hållbarhetsfrågorna gällande maten hos barn och personal.

Förskola

- Fortsätta arbetet med "Grön flagg"¹⁹ och vidareutveckla arbetet med återvinning och hållbarhet.

Aktivitet - Sektor Samhällsbyggnad

Bygg och Miljö

- Ta fram förslag på en differentierad bygglovstaxa²⁰.

¹⁸ Planeringsmöte mellan verksamhet och funktion service.

¹⁹ Grön flagg är ett pedagogiskt verktyg och en certifiering för skolor och förskolor som arbetar aktivt och långsiktigt med hållbar utveckling i undervisningen och i den dagliga verksamheten.

²⁰ Ex. om man bygger miljövänligt – lägre taxa.

Aktivitet - Sektor Stödfunktioner

Hela sektorn

- Fortsätt arbetet med att energieffektivisera kommunens fastigheter.
- I enlighet med projektplan fortsätta med införande och permanenta införande av konceptet avfallssnåla äldreboendet, på samtliga äldreboenden tillsammans med Vård Omsorg.
- Införa piloter av den avfallssnåla förskolan och skolan i samverkan med sektor utbildning.
- Ta fram en livsmedelsstrategi för att på lång sikt minska kommunens påverkan på miljö och klimat.

8. Stenungsund ska verka för att fler upplever ett tryggt åldrande

Den upplevda tryggheten hos de äldre ska öka. Hemtjänsten ska ha en personalkontinuitet som innebär att antalet personal en hemtjänstmottagare möter under en 14-dagarsperiod blir färre. Medelvärde för riket är 15 personer och för Stenungsunds del, 17 personer. Stenungsund har legat på denna nivå de senaste åren men i slutet av 2018 kunde en positiv förändring skönjas. Väntetiden för att få plats på ett äldreboende från ansökan till erbjudande om plats ska minska. Stenungsund har haft en positiv utveckling, från 84 dagar 2017 till 53 dagar 2018. Den siffran är i paritet med medelvärdet för riket. Antalet fallskador (personer som vårdats på sjukhus) bland personer 80+ ska minska. 2017 var det 52 personer/1000 invånare i Stenungsund, att jämföra med rikets 57 personer/1000 invånare.

Indikator

- ✓ Personalkontinuitet, antal personal som en hemtjänsttagare möter under 14 dagar. (KKiK).
- ✓ Väntetid i antal dagar från ansökningsdatum till erbjudet inflyttningsdatum till särskilt boende. (KKiK).
- ✓ Fallskador (vårdats på sjukhus) bland personer 80+. (Öppna jämförelser - Socialstyrelsen Patientregistret).

Aktivitet - Sektor Socialtjänst

Hela sektorn

- Utredda förutsättningar för införande av nyare version av avvikelshanteringssystem inom SOL, LSS och HSL²¹.

Individ och familjeomsorg och Vård Omsorg

- Bibehålla och permanenta nytt arbetssätt beträffande säkerställande av beslut, behov och bedömning av rätt insats/boende för den enskilde, mellan Bo-gruppen och särskilt boende.
- Bibehålla och permanenta ny rutin för bedömning av fallrisk för den enskilde i ordinärt och särskilt boende.
- Prioritera och erbjuda digitala lösningar som uppfyller den biståndsbedömda insatsen.

Individ och familjeomsorg

- Utbilda biståndsenheten i våld i nära relationer för att bättre kunna hjälpa målgruppen.

Vård Omsorg

- Bibehålla och permanenta ny metod för riskbedömning utifrån delar av metoden Senior Alert när patient/brukare i skrivs in i hemsjukvården. Syftet är att uppmärksamma och minska fallrisk.
- Införa digitalt planeringssystem i hemtjänsten för bättre personalkontinuitet och minskade avvikelser.

²¹ SOL är socialtjänstlagen, LSS är lagen om stöd och service och HSL är hälso- och sjukvårdslagen.

9. Förutsättningar för god och jämlik hälsa ska öka.

Målet anses uppnått när antalet invånare, 16 - 84 år, med bra självskattat hälsotillstånd ökar och när självskattad bra hälsa för barn och unga 12 - 16 år ökar. Målet är i linje med regeringens och Västra Götalandsregionens ambitioner att minska skillnaderna i hälsa och livsvillkor.

Folkhälsoarbetet är ett gemensamt ansvar och kräver insatser och samverkan tvärssektoriellt.

Indikator

- ✓ Invånare 16 - 84 år med bra självskattat hälsotillstånd, andel % (Folkhälsomyndigheten).
- ✓ Självskattad bra hälsa för barn och unga 12 – 16 år. (Egen mätning).

Aktivitet - Sektor Utbildning

Förskola

- Pilottest av arbetssättet BBM, barnets bästa möte²² genomförs på två förskolor i samarbete med barn- och elevhälsan-

Grundskola, gymnasium, grundsärskola, gymnasiesärskola

- Stärka kopplingen mellan undervisningen och elevhälsan inom ramen för läsa-skriva-räkna garantin²³ för att bidra till ett salutogent²⁴ arbete med den lokala elevhälsan.
- Följa upp hälsosamtalen inom skolhälsovården och utifrån analysen arbeta fram åtgärder på individ- och gruppnivå.
- Utveckla den lokala elevhälsans främjande och förebyggande arbete kopplat till det lokala utvecklingsarbetet.

Aktivitet - Sektor Socialtjänst

Individ och familjeomsorg

- Utredda förutsättningar för att driva socialmedicinsk mottagning.
- Utredda förutsättningar för att driva Livsstilmottagning²⁵ Mini-Maria.

Vård omsorg och Funktionshinder

- Ta fram uppdaterade genomförandeplaner²⁶ enligt IBIC (individens behov i centrum).

²² Ett förebyggande, hälsofrämjande och salutogent arbetssätt, se punkt 23 nedan.

²³ Från den 1 juli 2019 gäller nya bestämmelser i skollagen om en garanti för tidiga stödsatser. Syftet med garantin är att elever i behov av extra anpassningar och särskilt stöd ska få det så tidigt som möjligt och att stödet utformas efter varje elevs behov.

²⁴ Det salutogena perspektivet fokuserar på vilka faktorer som orsakar och vidmakthåller hälsa. Ett förhållningssätt som fokuserar på det som är friskt och fungerar.

²⁵ Det övergripande målet är att motverka substans- och spelbruk bland barn, ungdomar och unga vuxna upp till 25 år.

²⁶ Genomförandeplaner är en del av den sociala dokumentationen som är en överenskommelse mellan brukaren och verksamheten om vilket stöd som brukaren ska få utifrån de insatser som beviljats av handläggaren.

Aktivitet - Sektor Samhällsbyggnad

Infrastruktur

- Prioritera deltagande i trygghetsvandringar för att dokumentera brister i den fysiska miljön som ett led i arbetet att skapa trygga och säkra miljöer.

Aktivitet - Sektor Stödfunktioner

Hela sektorn

- Slutföra utredning om "Rätt mat till rätt person" och genomföra konceptet enligt "Göteborgsmodellen"²⁷.
- Stärka kunskapen om goda matvanor och kunskap om matens påverkan på hälsan hos personal, vårdnadshavare och brukare inom sektor utbildning och sektor socialtjänst. (i samverkan med sektor socialtjänst och sektor utbildning)
- Utredda förutsättningarna för att införa digitala trygghetsvandringar²⁸.

²⁷ Göteborgsmodellen innebär specialkost eller anpassad kost till barn med dokumenterad allergi eller liknande.

²⁸ Trygghetsvandring är en metod för att skapa en bättre och tryggare närmiljö för medborgarna. Man identifiera platser som upplevs särskilt utsatta och otrygga, men också platser som upplevs som trygga och trivsamma. Trygghetsvandringen är en möjlighet för invånarna att påverka sin närmiljö. Digitala trygghetsvandringar är ett komplement till den fysiska trygghetsvandringen, ett sätt att lämna synpunkter på närmiljön digitalt.

10. Andelen nyanlända som är självförsörjande efter två år ska öka.

Stenungsunds kommun ska vara en attraktiv och välkomnande kommun med hög social hållbarhet som inkluderar alla.

Integrationen av nyanlända ska vara effektiv, antalet personer som lämnat etableringsuppdraget och börjat arbeta eller studera (status efter 90 dagar) ska därför öka och det ska också andelen elever på SFI som klarat minst två kurser på studievägen, av nybörjare två år tidigare.

Indikator

- ✓ Lämnat etableringsuppdraget och börjat arbeta eller studera (status efter 90 dagar) andel % (SCB).
- ✓ Elever på SFI som klarat minst två kurser på studievägen av nybörjare två år tidigare, andel i %. (SCB)

Aktivitet – Alla sektorer

- Erbjud praktikutplatser inklusive språkpraktik till nyanlända. (Samordnat av sektor utbildning - verksamhet kompetens och utveckling.)

Aktivitet - Sektor Socialtjänst

Individ och familjeomsorg

- Digitalisera försörjningsstödsprocessen, från ansökan till utbetalning.

Aktivitet - Sektor Samhällsbyggnad

Exploatering

- Vid varje markanvisning utreda möjligheten att ställa krav på att en viss andel av lägenheter upplåts för sociala hyreskontrakt.

Aktivitet - Sektor Stödfunktioner

Hela sektorn

- Via projektet "Kulturtolkar"²⁹ medverka till att nyanlända familjer ska få kunskap, information och skapa nätverk med målet att förkorta etableringstiden.

²⁹ Kulturtolkarna är ett projekt som är finansierat med medel från Länsstyrelsen. Projektet riktar sig till nyanlända kvinnor i samarbete med bland andra Familjecentralerna i Stenungsund och på Tjörn.