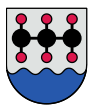


Bilaga 2

Undersökning av behov av strategisk miljöbedömning



Stenungsunds
kommun



Stenungsunds
kommun

Kontakt

Lisa Chohan Strömner

lisa.chohan-stromner@stenungsund.se

0303 73 28 83

www.stenungsund.se

Innehållsförteckning

1. Inledning	4
2. Sammanfattning av vattentjänstplanen.....	4
3. Processbeskrivning	5
4. Behov av strategisk miljöbedömning och undersökning	6
2.1. Steg 1 och 2 – Krav på miljöbedömningar för planer	6
2.2. Steg 3 – Natura 2000	6
2.3. Steg 4 och 5 – Bedömning av typ av plan och angivna förutsättningar.....	7
2.5. Steg 6 Undersökning om betydande miljöpåverkan kan antas	10
5. Beslut om betydande miljöpåverkan	14

1. Inledning

Parallellt med framtagandet av vattentjänstplanen behöver behovet av en strategisk miljöbedömning undersökas i enlighet med 6 kap miljöbalken (MB) och miljöbedömningsförordningen (2017:966). I detta dokument redovisas processen, relevanta lagtexter och resultatet av arbetet, där slutsatsen är att planen inte medför betydande miljöpåverkan och att en strategisk miljöbedömning därmed inte behöver genomföras.

2. Sammanfattning av vattentjänstplanen

Stenungsund kommuns vattentjänstplan innehåller i enlighet med Lagen om allmänna vattentjänster (LAV) 6b och c§:

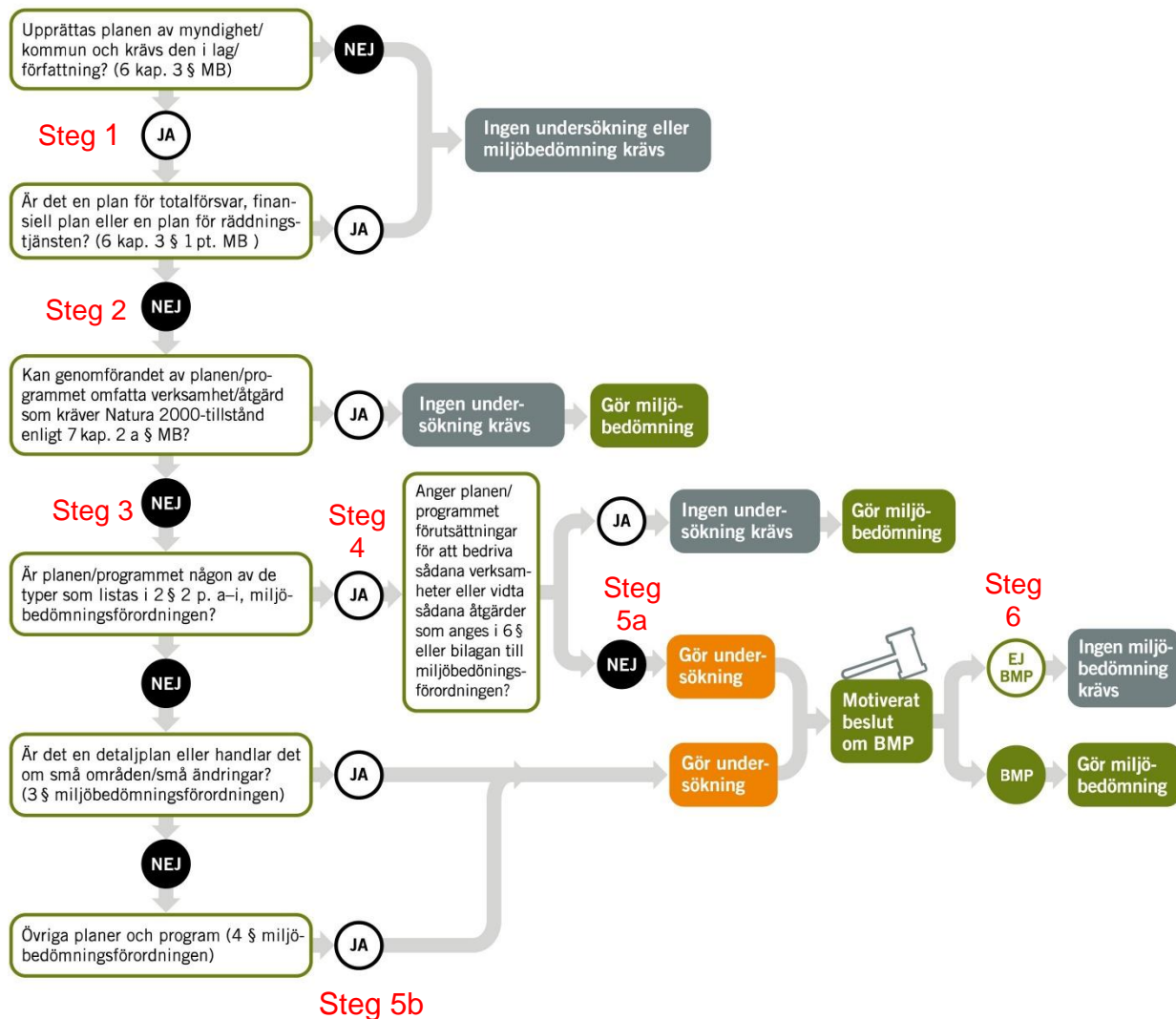
- VA-planområden kategoriserade som enskilt VA-område, VA-bevakningsområde, VA-utredningsområde eller VA-utbyggnadsområde,
- Kartläggning av påverkan och framtagande av åtgärdsförslag för att den allmänna VA-anläggningen ska fungera vid skyfall
- Långsiktig planering för behov och åtgärder gällande förbättring av den allmänna VA-anläggningen
- Undersökning om vattentjänstplanen kan antas medföra betydande miljöpåverkan

Åtgärderna i vattentjänstplanen anger vad som behöver göras men fastslår inte hur, det vill säga den anger inga tekniska lösningar eller eventuella markanspråk. Det utreds vidare i respektive projekt.

3. Processbeskrivning

Figuren nedan är hämtad från Naturvårdsverkets handledning för strategisk miljöbedömning av planer och program. Strategisk miljöbedömning är processen att identifiera, beskriva och bedöma miljöeffekter vid arbete med och beslut om planer och program. I undersökningsprocessen identifieras det om genomförandet av vattentjänstplanen kan antas medföra betydande miljöpåverkan och därmed också om en miljökonsekvensbeskrivning behöver upprättas. Den röda numreringen i figuren representerar de bedömningar som gjorts och redovisas nedan i respektive steg.

STRATEGISK MILJÖBEDÖMNING – behöver en undersökning göras?



Figur 1 Undersökning om en strategisk miljöbedömning behöver göras, Naturvårdsverket 2023-10-04

4. Behov av strategisk miljöbedömning och undersökning

Rubrikerna i detta stycke hänvisar till numreringarna i Figur 1.

2.1. Steg 1 och 2 – Krav på miljöbedömningar för planer

Första och andra steget innebär att ta reda på om vattentjänstplanen omfattas av lagkravet på när en strategisk bedömning ska utföras enligt 6 kap. 3 § Miljöbalken.

Strategiska miljöbedömningar för planer och program

3 § En myndighet eller kommun som upprättar eller ändrar en plan eller ett program som krävs i lag eller annan författning ska göra en strategisk miljöbedömning, om genomförandet av planen, programmet eller ändringen kan antas medföra en betydande miljöpåverkan.

Skyldigheten gäller inte

1. planer och program som endast syftar till att tjäna totalförsvaret eller räddningstjänsten, och

2. finansiella eller budgetära planer och program.

Lag (2017:955).

Slutsats steg 1: JA, vattentjänstplanen faller under sådana planer som anges i 3 § för vilka en strategisk miljöbedömning ska göras om genomförandet av planen kan antas medföra en betydande miljöpåverkan. Vattentjänstplanen är reglerad i lagen om allmänna vattentjänster (LAV) och tas fram av kommunen.

Slutsats steg 2: NEJ, vattentjänstplanen omfattas inte av undantagen som anges i 3 §, dvs det är inte en plan för totalförsvaret, en finansiell plan eller en plan för räddningstjänsten.

2.2. Steg 3 – Natura 2000

Enligt 2 § i miljöbedömningsförordning nämns planer som ska eller inte ska antas medföra en betydande miljöpåverkan. Om det i vattentjänstplanen beskrivs åtgärder som kräver tillstånd enligt 7 kap 28 a § i miljöbalken (Natura 2000) ska den alltid antas medföra betydande miljöpåverkan.

Planer och program som ska eller inte ska antas medföra en betydande miljöpåverkan

2 § En betydande miljöpåverkan ska antas enligt 6 kap. 3 § första stycket miljöbalken, om

1. genomförandet av planen, programmet eller ändringen kan komma att omfatta en verksamhet eller åtgärd som kräver tillstånd enligt 7 kap. 28 a § miljöbalken, eller

Slutsats steg 3: NEJ. Ett fåtal fastigheter inom ett VA-utbyggnadsområde (Källsby/Källsnäs) är lokaliserat inom ett Natura 2000-område. Åtgärder inom detta område skulle därmed kunna kräva tillstånd enligt 7 kap 28a§ miljöbalken. Med anledning av att området redan är utbyggt med befintliga hus och tillhörande väg samt att bevarandeområdets syfte främst omfattar naturvärden i det omkringliggande havsområdet och de närmaste strandängarna bedöms inte att genomförandet av vattentjänstplanen kan antas medföra en betydande miljöpåverkan genom att omfatta en verksamhet eller åtgärd som kräver tillstånd enligt 7 kap. 28 a § miljöbalken.

2.3. Steg 4 och 5 – Bedömning av typ av plan och angivna förutsättningar

I Steg 4 avgörs om vattentjänstplanen omfattar den typ av plan som listas i 2§ punkt 2 i Miljöbedömningsförordningen och i steg 5 görs bedömning över om vattentjänstplanen anger förutsättningar för att bedriva verksamheter eller åtgärder som anges i 6§ eller bilagan till miljöbedömningsförordningen.

Planer och program som ska eller inte ska antas medföra en betydande miljöpåverkan

2 § En betydande miljöpåverkan ska antas enligt 6 kap. 3 § första stycket miljöbalken, om

1. genomförandet av planen, programmet eller ändringen kan komma att omfatta en verksamhet eller åtgärd som kräver tillstånd enligt 7 kap. 28 a § miljöbalken, eller
2. planen, programmet eller ändringen anger förutsättningar för att bedriva sådana verksamheter eller vidta sådana åtgärder som anges i 6 § eller bilagan till denna förordning och är
 - a) ett åtgärdsprogram enligt 5 kap. 8 § miljöbalken,
 - b) en avfallsplan enligt 15 kap. 41 § miljöbalken eller enligt 9 kap. 11 § avfallsförordningen (2020:614),
 - c) en översiktsplan enligt 3 kap. plan- och bygglagen (2010:900),
 - d) en regionplan enligt 7 kap. plan- och bygglagen,
 - e) en plan för tillförsel, distribution och användning av energi enligt lagen (1977:439) om kommunal energiplanering,
 - f) en länsplan enligt förordningen (1997:263) om länsplaner för regional transportinfrastruktur,
 - g) en havsplan enligt havsplaneringsförordningen (2015:400),
 - h) en plan för moderna miljövillkor enligt 11 kap. 28 § miljöbalken, eller
 - i) en annan plan eller ett annat program som avser jord- eller skogsbruk, fiske, energi, industri, transporter, regional utveckling, avfallshantering, vattenförvaltning, telekommunikationer, turism, fysisk planering eller markanvändning. Förordning (2020:694).

Slutsats steg 4: JA, vattentjänstplanen faller under de planer som tas upp under "i)" p.2. plan för fysisk planering eller markanvändning.

I 6 § miljöbedömningsförordningen (MBF) listas verksamheter som alltid kan antas medföra en betydande miljöpåverkan. T.ex. listas verksamheter som är tillståndspliktiga enligt 28 kap. 1 eller 2 §§ miljöprövningsförordningen:

- större avloppsreningsverk som tar emot avloppsvatten med en föroreningsmängd som motsvarar minst 2 000 personekvivalenter
- en avloppsreningsanläggning med en anslutning av 2 000 personer eller fler
- vattenöverledning av mer än fem procent av normal lågvattenmängd i något av de berörda områdena
- muddring i ett miljöriskområde

Vidare omfattas vissa sådana mer omfattande verksamheter som omfattas av krav på regeringens tillåtlighetsprövning. Av dessa är följande potentiellt aktuella (17 kap. 4 a § miljöbalken):

- 13. vattenregleringar varigenom ett vattenmagasin av minst 100 miljoner kubikmeter under året eller tio miljoner kubikmeter under veckan ska utnyttjas,
- 14. vattenöverledningar eller andra vattenbortledningar från vattendrag eller sjöar med en normal oreglerad lågvattenföring av minst tio kubikmeter i sekunden i bortledningspunkten eller utloppet, om därigenom en sådan mängd vatten tas i anspråk att vattenföringen understiger fyra femtedelar av den normala oreglerade lågvattenföringen,
- 15. grundvattentäkter för tillgodogörande av en större vattenmängd än 10 000 kubikmeter om dygnet, om inte minst nio tiondelar av det uttagna vattnet återförs till grundvattenmagasinet,
- 16. andra vattenregleringar, vattenöverledningar och vattenbortledningar än som har angetts förut, om verksamheten avser någon av sjöarna Väneren, Vättern, Mälaren, Hjälmaren, Storsjön i Jämtland eller Siljan och företaget kan antas få betydande omfattning eller bli av ingripande slag,

Nedan listas också de infrastrukturprojekt som anges i bilagan till miljöbedömningsförordningen:

10. Infrastrukturprojekt som avser
- a) anläggning av industriområden,
 - b) tätortsbebyggelse, inklusive byggande av shoppingcentrum och parkeringsplatser,
 - c) byggande av järnvägar, omlastningsstationer eller terminaler för kombinerad trafik,
 - d) anläggning av flygfält,
 - e) byggande av vägar, hamnar eller hamnanläggningar, inklusive fiskehamnar,
 - f) anläggning av inre vattenvägar eller anläggningar för reglering av vattenflöden,
 - g) dammar och andra fördämningar eller vattenmagasin för långvarigt bruk,
 - h) spårvägar, upphöjda eller underjordiska järnvägar, hängbanor eller liknande banor av speciell typ som endast eller i huvudsak används för passagerartransport,
 - i) byggande av rörledningar för gas eller olja,
 - j) anläggning av vattenledningar över långa avstånd,
 - k) kustanläggningar för att bekämpa erosion eller havsanläggningar i form av vallar, pিরer, vågbrytare eller andra anläggningar för skydd mot havet eller andra havsanläggningar varigenom kustlinjen kan ändras (andra verksamheter och åtgärder än sådana som avser underhåll eller återuppbyggnad av anläggningar),
 - l) system för utvinning av grundvatten eller konstgjord grundvattenbildning, eller
 - m) anläggningar för överledning av vatten mellan avrinningsområden.

Slutsats steg 5a: NEJ, planen anger inte förutsättningar för sådan verksamhet som anges i 6 § eller bilagan till miljöbedömningsförordningen.

Omständigheter som påverkar bedömningen av betydande miljöpåverkan är huvudsakligen påverkan från ytterligare utbyggnad av det allmänna verksamhetsområdet för VA. Vattentjänstplanen för Stenungsund ger övergripande förutsättningar för att utbyggnad bör ske till fem sådana områden under dess genomförandetid. Dessa områden är lokaliserade i nära anslutning till befintligt allmänt verksamhetsområde och befintliga avloppsrenings- och vattenverk bedöms ha tillräcklig kapacitet.

En annan omständighet som skulle kunna tala för en betydande miljöpåverkan är att ytterligare grundvattenuttag behöver göras för att kunna försörja Ucklum med dricksvatten i samband med utökning av verksamhetsområdet. Dock är behovet av ytterligare uttag inte så stort att det bedöms innebära att en verksamhet som **omfattas av 6 § miljöbedömningsförordningen eller i bilagan till miljöbedömningsförordningen kommer att bedrivas till följd av genomförandet av vattentjänstplanen. Planen anger inte heller lokalisering för en sådan framtida vattentäkt**

och anger därmed inte förutsättningarna för att bedriva någon sådan verksamhet eller någon annan verksamhet som bedöms kunna påverka miljön på ett betydande sätt.

Även om en Vattentjänstplan inte anses vara en sådan plan som omfattas av 2 § 2 p. MBF kan en sådan plan antas medföra betydande miljöpåverkan enligt förutsättningarna som regleras i 4 § MBF:

4 § Planer och program som krävs i lag eller annan författning och som upprättas av en myndighet eller kommun samt ändringar i sådana planer och program ska, om de inte omfattas av 2 §, antas medföra en betydande miljöpåverkan endast om

1. planerna, programmen eller ändringarna anger förutsättningar för att bedriva verksamheter och åtgärder med hänsyn till hur de kan påverka miljön, och
2. en undersökning enligt 6 kap. 6 § miljöbalken visar att en sådan miljöpåverkan kan antas.

Slutsats steg 5b: JA, enligt tidigare bedömning omfattas denna vattentjänstplan inte av 2 § MBF. Eftersom planen krävs i lag, upprättas av en kommun samt anger förutsättningar för verksamheter/åtgärder som skulle kunna påverka miljön ska en bedömning göras enligt 4 § p 2 genomföras, vilket görs i steg 6 nedan.

2.5. Steg 6 Undersökning om betydande miljöpåverkan kan antas

För att utreda om planen antas medföra betydande miljöpåverkan görs en undersökning i enlighet med miljöbalken 6 kap 6 §.

6 § Undersökningen ska innebära att myndigheten eller kommunen

1. identifierar omständigheter som talar för eller emot en betydande miljöpåverkan, och
2. samråder i frågan om betydande miljöpåverkan med de kommuner, länsstyrelser och andra myndigheter som på grund av sitt särskilda miljöansvar kan antas bli berörda av planen eller programmet, om myndigheten eller kommunen inte redan i identifieringen kommer fram till att en strategisk miljöbedömning ska göras.

Regeringen kan med stöd av 8 kap. 7 § regeringsformen meddela närmare föreskrifter om sådana omständigheter som avses i första stycket 1. *Lag (2017:955).*

Om undersökningen visar att planen kan antas medföra betydande miljöpåverkan behöver en miljökonsekvensbeskrivning (strategisk miljöbedömning) tas fram och antas parallellt med planen. Undersökningen ska generera ett beslutsunderlag men den bidrar samtidigt till kunskap som kan

vara användbar i det fortsatta arbetet med planen samt med miljöbedömningen i de fall en sådan ska göras. En viktig del av undersökningen är att ta reda på hur olika typer av miljöeffekter samspelar med varandra för att få en tydligare uppfattning om eventuell betydande miljöpåverkan.

Om undersökningen visar att planen inte kan antas medföra betydande miljöpåverkan behöver ingen strategisk miljöbedömning tas fram.

Undersökningen har utgått ifrån 5 § miljöbedömningsförordningen där det tydliggörs vad undersökningen skall utgå ifrån vid bedömning av om planen eller programmets genomförande kan antas ge upphov till betydande miljöpåverkan.

Att undersöka om genomförandet av en plan eller ett program kan antas medföra en betydande miljöpåverkan

5 § Vid en undersökning enligt 6 kap. 6 § miljöbalken ska identifieringen av omständigheter som i det enskilda fallet talar för eller emot en betydande miljöpåverkan utgå ifrån

1. i vilken utsträckning planen, programmet eller ändringen
 - a) anger förutsättningar för verksamheter eller åtgärder när det gäller lokalisering, typ av verksamhet, storlek eller driftsförhållanden eller genom att fördela resurser,
 - b) har betydelse för de miljöeffekter som genomförandet av andra planer eller program medför,
 - c) har betydelse för att främja en hållbar utveckling eller för integreringen av miljöaspekter i övrigt, eller
 - d) har betydelse för möjligheterna att följa miljölagstiftningen,
2. miljöproblem som är relevanta för planen, programmet eller ändringen,
3. de sannolika miljöeffekternas och det påverkade områdets utmärkande egenskaper,
4. i vilken utsträckning det går att avhjälpa de sannolika miljöeffekterna,
5. miljöeffekternas gränsöverskridande egenskaper,
6. miljöeffekternas omfattning,
7. riskerna för människors hälsa eller för miljön till följd av allvarliga olyckor eller andra omständigheter,
8. det påverkade områdets betydelse och sårbarhet på grund av intensiv markanvändning, överskridna miljökvalitetsnormer, dess kulturvärden eller andra utmärkande egenskaper i naturen, och
9. påverkan på områden eller natur som har erkänd skyddsstatus nationellt, inom Europeiska unionen eller internationellt.

En checklista har upprättats och använts som hjälp i arbetet med bedömningen för att tydliggöra vilka aspekter som särskilt har bedömts i undersökningen.

Tabell 1. Vid "ja" på följande 3 frågor innebär planen alltid en betydande miljöpåverkan och en strategisk miljöbedömning krävs.

	Ja	Nej
Påverkar planen ett Natura 2000-område så att tillstånd krävs enligt MB 7 kap 28a §?		x
Anger planen/programmet förutsättningar för att bedriva sådana verksamheter eller vidta sådana åtgärder som anges i 6 § eller bilagan till miljöbedömningsförordningen?		x
Innebär planens genomförande betydande miljöpåverkan? (Ställningstagande utifrån checklistan nedan)		x

Tabell 2. Checklista och redogörelse över vilka aspekter som särskilt har bedömts i undersökningen

Övergripande bedömningsområden	Negativ påverkan	Ingen/ Neutral påverkan	Positiv påverkan	Kommentar
Globala mål/Agenda 2030			x	Vattentjänstplanen ska bidra till att säkerställa kommunens vattentjänster, vilket bidrar till måluppfyllelse av: Mål 6, "rent vatten och sanitet för alla" Mål 11 "hållbara städer och samhällen" Mål 13 "Bekämpa klimatförändringarna" Mål 14 "Hav och marina resurser" Mål 15 "Ekosystem och biologisk mångfald"
Nationella miljömål		x		Vattentjänstplanen kan bidra till vissa förutsättningar att uppnå miljö kvalitetsnormerna genom minskad påverkan från enskild VA-försörjning på recipienter. Planen ger också förutsättningar för en mer robust och klimatanpassad VA-försörjning i och med risk- och åtgärdsanalys kring skyfallspåverkan. Vattentjänstplanen kan bidra till måluppfyllelse av: Ingen övergödning Hav i balans Grundvatten av god kvalitet
Regionala miljömål		x		Samma som för de nationella miljömålen
Översiktsplan		x		Ingen direkt påverkan i nuläget, men bebyggelseutveckling som kan påverka behovet av vattentjänster behöver bevakas i det fortsatta arbetet.
Riksintressen och skyddade områden		x		Ingen påtaglig påverkan på några riksintressen eller andra skyddade områden. Små delar av två utbyggnadsområden omfattas av riksintressen för natur- och/eller kulturmiljö.

Kulturmiljö		x		Inga exakta ledningsdragningar föreslås i planen, vilket gör att den direkta påverkan blir osäker. Det förekommer fornlämningar och kulturmiljöer inom flera VA-utbyggnadsområden. Dessa har dock inte sådan känslighet att de bedöms påverkas på ett betydande sätt vid ett genomförande av planen, t.ex enstaka gårdsmiljöer. Det förekommer inga riksintressen för kulturmiljö.
Naturmiljö		x		Ingen direkt påverkan. Inga exakta ledningsdragningar föreslås i planen.
Sociala värden och rekreation		x		Eventuell liten positiv påverkan på sociala värden genom att säkra vattentjänsterna som utgör en viktig grund för ett hållbart och robust samhälle. Påverkan bedöms dock vara liten och sekundär och kan därför anses vara försumbar.
Materiella värden		x		Ingen direkt påverkan men åtgärder till följd av planen kan skydda tekniska installationer (som har materiella värden) i den allmänna VA-anläggningen. Skyddet medför dock också en kostnad att upprätta. Så påverkan bedöms vara neutral.
Hälsa och säkerhet (människa och miljö)			x	Riskerna bedöms minska något genom att säkerställa vattentjänsterna med åtgärder för att minimera påverkan på VA-anläggningarna vid skyfall.
Ekosystemtjänster		x		Ingen direkt påverkan. Men, beroende på hur åtgärder genomförs/utformas, kan olika ekosystemtjänster bevaras, utvecklas eller försämrats
Vatten (yt- och grundvattenkvalitet)		x		Vattentjänstplanen bidrar till förutsättningar att uppnå miljökvalitetsnormerna för vatten genom åtgärder för att minska påverkan från enskild VA-försörjning på recipienter
Klimat (lokalt)		x		Ingen påverkan

Sammanfattningsvis görs bedömningen att vattentjänstplanen inte antas medföra en betydande miljöpåverkan eftersom planens innehåll inte anger förutsättningar för att bedriva sådana verksamheter eller vidta sådana åtgärder som anges i 6 § eller i bilagan till miljöbedömningsförordningen (jfr 2 § 1-2 p miljöbedömningsförordningen). Planen anger inte heller förutsättningar för att bedriva verksamheter och åtgärder med hänsyn till hur de kan påverka miljön så att en betydande miljöpåverkan kan antas (jfr 4 § miljöbedömningsförordningen). Vid bedömningen har de kriterier som anges i 5 § miljöbedömningsförordningen beaktats.

Kommunens övergripande ställningstagande om att planen inte antas medföra betydande miljöpåverkan redovisas i huvudhandlingen med denna bilaga som komplement och underlag till bedömningen.

5. Beslut om betydande miljöpåverkan

Efter genomförd undersökning ska kommunen besluta om genomförandet av vattentjänstplanen kan antas medföra en betydande miljöpåverkan eller inte enligt 6 kap. 7 § i miljöbalken. Det ska framgå i beslutet vilka omständigheter som talar för eller emot en betydande miljöpåverkan.

Beslut i frågan om miljöpåverkan

7 § Myndigheten eller kommunen ska efter undersökningen i ett särskilt beslut avgöra om genomförandet av planen, programmet eller ändringen kan antas medföra en betydande miljöpåverkan.

Beslutet ska redovisa de omständigheter som talar för eller emot en betydande miljöpåverkan.

Beslutet ska göras tillgängligt för allmänheten. *Lag (2017:955).*

8 § Beslutet om huruvida genomförandet av planen, programmet eller ändringen kan antas medföra en betydande miljöpåverkan får inte överklagas särskilt. *Lag (2017:955).*

För vattentjänstplanen fattas beslut som följer kommunens ställningstagande om att planen inte antas medföra betydande miljöpåverkan av kommunstyrelsen i samband med granskningen av vattentjänstplanen.

Slutgiltigt beslut gällande att planen inte antas medföra betydande miljöpåverkan fattas av kommunfullmäktige i samband med antagandet av planen, då detta ställningstagande kommer ligga som en bilaga till planen vid antagande.