

Stenungsunds kommun  
Årsredovisning 2007

**Bilder**

Överst: Textilverkstan i Stenungsund hade sytt en fantastisk "pyamas" till bussen som akrobaterna på förmiddagen skuttat upp och täckt bussen med.

Mitten: Efter kommunalrådet Ove Anderssons invigningstal tog vi av pyamasen och bokbussen var invigd!

Nederst: Många passade därefter på att besöka bokbussen, lösa tipstävlingen och ta en bit buss-tårta.

Höger: Akrobater gjorde sina konster utanför bussen.

Denna årsredovisning är producerad av:

Stenungsunds kommun

Ekonomienheten

444 82 STENUNGSUND

[www.stenungsund.se](http://www.stenungsund.se)

# Innehållsförteckning

Kommunstyrelsens ordförande .....	2
Oppositionsrådet .....	3
Förvaltningsberättelse .....	4
Resultaträkning .....	14
Finansieringsanalys .....	14
Balansräkning .....	15
Notförteckning, sammanställd redovisning.....	16
Notförteckning, kommunen .....	17
Redovisningsprinciper .....	19
<b>Enheternas redovisningar</b>	
Politisk verksamhet .....	20
Kommunövergripande .....	21
<b>Enheter under Allmänna utskottet</b>	
Individ- och familjeomsorg.....	22
Stöd och service .....	24
Vård och Äldreomsorg.....	25
<b>Enheter under Samhällsbyggnadsutskottet</b>	
Bostadsanpassning .....	27
Fastighetsförvaltning.....	28
Måltid.....	30
Räddningstjänst.....	32
Kollektivtrafik och färdtjänst .....	33
Samhällsbyggnad .....	34
- tomtförsäljning.....	35
- VA-enheten.....	36
- renhållning .....	38
<b>Enheter under Bildningsutskottet</b>	
Barnomsorg och skola.....	40
Fritid.....	44
Kompetens och Utveckling.....	45
Kultur .....	47
Nösnäsgymnasiet .....	49
<b>Bolagens redovisningar</b>	
Stenungsundshem AB .....	53
SEMAB.....	55

---

## Ove Andersson

2007 års resultat präglas av de ovanligt stora extraordinära posterna. Den enskilt största posten var ökningen av ansvarsförbindelsen (kommunens pensionsåtagande) - 65.6 miljoner, den främsta anledningen till ökade kostnader är stigande medellivslängd.

Återbetalningen från Stenungsundshem AB var en annan stor post + 45 miljoner, detta är en delåterbetalning av det villkorade aktieägartillskottet från 1995.

Socsamförbundet 4S lades ner 31 december 2006. Kommunens del i överskottet + 32.2 miljoner. Lite synd att projektet lades ner, då det börjat fungera bättre och bättre med åren. Förutom kommunen var Västra Götalandsregionen och Försäkringskassan delägare i projektet. Från 1 april i år ingår Stenungsund i ett samordningsförbund tillsammans med Kungälv, Ale och Tjörn. Detta är jämfört med 4S en mycket blygsam omfattning på projektet, men kan ju på sikt komma att utvecklas.

Så rensar vi från extra ordinära intäkter respektive kostnader så ger det ett överskott på 11.6 miljoner.

Tittar vi på resultatet totalt inklusive det extra ordinära blir resultatet + 23 miljoner.

Synar vi driftbudgeten innehåller den en del avvikelser, en positiv sådan är att skatteintäkterna ökade med 12 miljoner. Kommunövergripande kostnader gav ett över-

skott på 13.8 miljoner, här ingår pensioner, volymökningar och omställningskostnader för personal.

På Individ och Familjeomsorg och Vård och Äldreomsorg är avvikelserna små, detta är ju stora verksamheter med budgetomslutningar mellan 125 – 140 miljoner. En oroande tendens inom äldreomsorgen är att vårdtyngden ökar. Människor har mycket stora vårdbehov innan de får plats på våra äldreboende, varför det är svårt att klara sig på standardbemanning.

På det tekniska området är den stora avvikelserna täckningen av deponierna på Rinnela och Stripplekärr. Förkalkylerna har visat sig vara alldeles för lågt räknade.

Kollektivtrafiken har kostat 2.8 miljoner över ram. Nya resvaneundersökningar och ett ökat trafikutbud har båda bidragit till de ökade kostnaderna. Detta är något vi måste räkna med och skapa utrymme för. Att människor utnyttjar kollektivtrafiken är ju trots allt positivt, även om det innebär ökade kostnader.

På utbildningssidan har budgetprecisionen varit mycket god. Den stora avvikelserna är på Nösås – 6.7 miljoner, till stora delar förväntat. Ett nytt budgetsysteem för Nösås med särskiljande på de interkommunala kostnaderna har införts 2008. Nu bör budgettilldelningen där vara mer precis.

*Ove Andersson (m)*

*Kommunstyrelsens ordförande*

---

## Bo Pettersson

Bokslutet 2007 var det första efter valet, där det har varit borgerlig politik i kommunen och landet.

Detta börjar sätta sitt avtryck i bokslutet. Räntekostnaderna har sedan mer än tio år tillbaks hela tiden sjunkit och vi har använt mindre av skattebetalarnas pengar till att betala räntor på kommunens lån. Denna tid är nu förbi. Vi kan nu se hur regeringens politik leder till ökande räntor i landet, vilket innebär att vi i framtiden måste avsätta mer pengar till räntor som kommer att påverka den kommunala servicen till medborgarna negativt.

Kommunens bokslut redovisar ett överskott på 23 miljoner kronor, detta år har det varit stora engångsintäkter och stora engångskostnader.

På engångsintäkter är det överskottet från 4S på 32,2 miljoner kr, delbetalning av villkorat aktieägartillskott från Stenungsundshem AB på 45 miljoner kr och på engångskostnader grundändring av pensionsskulden på 65,8 miljoner kronor.

Två andra jämförelsestörande poster som varit, är täckning av deponier som har bokförts till 8 miljoner kr för 2007, och genom nya redovisningsprinciper försåld mark på 7,6 miljoner kr.

Hur har då den ordinarie verksamheten klarat sitt uppdrag inom budgeterade medel?

Vi har större negativa avvikelser mot budget inom Vård och äldreomsorg, fastighetsförvaltning, kollektivtrafik, räddningstjänsten, samhällsbyggnad och gymnasieskolan.

Större överskott gentemot budget har varit skatteintäkter, skola/barnomsorg, kompetens och utveckling, kommunövergripande.

Årets bokslut kommer att påverka en del verksamhet som kommer att behöva fatta beslut som inte är önskvärda om inte vi skall riskera att få ett negativt bokslut för 2008 som innebär sämre förutsättningar för 2009/2010.

Glädjande för 2007 har varit att vi fortsätter på den positiva befolkningsökningen som inleddes under förra majoritetens styre, ohälsotalet har under året fortsatt att sjunka dvs. Stenungsundborna har ett lägre ohälsotal nu jämfört med tidigare, dessutom har sjukfrånvaron fortsatt minska i den kommunala verksamheten detta trots majoritetskiftet.

*Bo Pettersson (s)*

*oppositionsråd*

## Förvaltningsberättelse

### Fem år i sammandrag

	2003	2004	2005	2006	2007
Kommunal skattesats, %	22,32	22,32	22,32	22,07	22,07
Verksamhetens intäkter, Mkr	207	219	230	238	236
Verksamhetens kostnader, Mkr	887	926	983	1.025	1.102
Avskrivningar, Mkr	32	31	33	38	40
Verksamhetens nettokostnader, Mkr	714	739	788	826	906
Verksamhetens andel av skatteintäkter, %	94,8	96,0	95,5	94,1	97,4
Finansnettots andel av skatteintäkter, %	3,0	2,5	1,8	1,5	1,4
Nettoinvesteringar, Mkr	56	72	39	63	86
Tillgångar, Mkr	862	973	950	987	936
Långfristiga skulder – kommunen, Mkr	498	510	488	466	421
-Stenungsundshem AB, Mkr	1.181	1.154	1.096	717	740
-SEMAB+Fjärrväme Stiftelsen, Mkr	68	66	65	77	83
Eget Kapital, Mkr	-26	-0,4	22,8	33,4	56,5
Soliditet, % inkl hela p-skulden	-44	-38	-35	-33	-32
Antal invånare	22.291	22.742	22.947	23.190	23.389
Summa arbetskraftskostnader, Mkr	581	619	646	679	729
Arbetskraftskostnader kr per invånare	26.064	27.218	28.151	29.280	31.168
Procentuell ökning	7,2	4,4	3,4	4,0	6,4



# Förvaltningsberättelse

## Organisation

Stenungsunds kommun har sedan juni 1996 en något annorlunda organisation än vad som är vanligt i andra kommuner. Eftersom inga förvaltningar i vanlig bemärkelse finns är det Kommunstyrelsen som bedriver all verksamhet.

Kommunfullmäktige skall genom sitt beredningsarbete engagera sig betydligt mer i frågor kring samhällsutvecklingen och få ett starkare inflytande på vilken service kommunen skall bedriva.

Budgetanslagen/ramarna tilldelas de olika verksamhetsenheterna. I vissa fall erhåller flera enheter tillsammans en tilldelning, exempelvis skolenheterna och i vissa fall finns det specifika anslag för särskilda verksamheter inom en enhet.

## Politisk sammansättning

Stenungsund styrs 2006-2010 av en allians bestående av Moderaterna, Folkpartiet, Centern, Kristdemokraterna och Miljöpartiet. Tillsammans har de 24 av de 41 platserna i Kommunfullmäktige.

Kommunfullmäktiges presidie leds av:

Jan Glimstedt (fp) ordförande  
Gunilla Hallberg (s) 1:e vice ordförande  
Bengt Adielsson (m) 2:e vice ordförande

Kommunstyrelsen leds av Ove Andersson (m)

## Mål

Kommunfullmäktige har antagit ett måldokument för Kommunstyrelsen för perioden 2004-2007. Utifrån detta dokument har antagits styrdokument och utskotten har beslutat om verksamhetsmål

De finansiella målen som antogs i budget för 2007 är:

- **Låneskulden för kommunens verksamhet skall minska.**  
Målet är uppfyllt. Låneskulden minskades med 45 Mkr.
- **Förändringen av pensionsskulden som finns inom linjen (skulden före 1998) skall kostnadsäckas i resultaträkningen.**  
Målet är uppfyllt. Ökningen av pensionsskulden på totalt 70,9 Mkr är bokförd. Av dessa är 65,6 Mkr extraordinär kostnad.

## Befolkning

Stenungsunds befolkning ökade med 199 personer eller 0,86 % under 2007. Befolkningen uppgick den 31 december 2007 till 23 389 personer. Det föddes 290 barn

under året vilket är 10 färre än 2006 och 21 färre än 2005. Trots en ökad inflyttning under året minskade det så kallade flyttningsöverskottet, skillnaden mellan in- och utflyttade, till 50 st 2007.

Befolkningsprognosen pekade på en rejält större befolkningsökning än vad som blev fallet under 2007. Det som gjorde att prognosen slog så pass snett var dels att utflyttningen ökade, dels att inflyttningen och födelsetalen blev lägre än tidigare år. Under året flyttade drygt 1 200 personer ut från kommunen att jämföra med knappt 1 000 året innan.

För riket som helhet ökade befolkningen med nästan 70 000 personer under året, vilket gör att vi på nyårsaf-ton var 9 182 927 invånare. Av landets 290 kommuner ökade 160 sin befolkning. Störst procentuell ökning hade Nykvarn med 3,68 %, följt av Lomma 3,03 % och Värmdö 2,98 %. Pajala var den kommun som minskade mest procentuellt sett, -2,48 %.

I Västra Götaland ökade Kungälv sin befolkning mest, 1,93 % följt av Härryda och Lerum. Störst minskning i Västra Götaland hade Gullspång -1,47 % följt av Dals-Ed och Bengtsfors.

## Arbetslöshet.

Utvecklingen av den öppna arbetslösheten har varit positiv i en jämförelse med länet och riket.

Högkonjunkturen, som hållit i sig under 2007, har minskat såväl den totala arbetslösheten som arbetslösheten bland ungdomar i Stenungsund.

Av totala antalet öppet arbetslösa, 299 stycken, var 17,4% under 25 år. Åren 2005 resp. 2006 var motsvarande siffror 21,6% och 18,4%.

## Andel öppet arbetslösa av arbetsför befolkning 16-64 år. (18-24 år inom parentes)

%	2004	2005	2006	2007
Stenungsund	3,5(7,7)	3,0(5,5)	2,5(4,0)	2,0(3,0)
Västra Götalandsregionen	4,1(5,6)	4,1(6,0)	3,7(5,0)	2,6(3,8)
Riket	4,3(5,9)	4,3(6,2)	3,6(5,1)	2,6(4,2)
Antal personer i Stenungsund	500	430	369	299
Andel kvinnor	47%	51%	54,4%	55,0%

Mätningen avser december resp. år

# Förvaltningsberättelse

## Ekonomisk översikt och analys - resultaträkningen

### Årets resultat +23,0 Mkr

2007 års resultat präglas av ett antal extraordinära poster som ger resultatet en extraordinär prägel.

#### Extraordinära poster som ingår i resultatet

- Ersättning från 4S +32,2 Mkr

Socamförbundet 4S avvecklades 2006 och intäktsposten avser kommunens del i det överskott som genererats de sista åren. Förbundet var en försöksverksamhet tillsammans med Försäkringskassan och Västra Götalandsregionen.

- Ersättning från Senungsundshem AB +45,0 Mkr

1995 lämnade kommunen ett villkorat aktieägartillskott till Stenungsundshem på 225 Mkr. Detta är en delåterbetalning av detta

- Ökning pensionsskuld intjänad före 1998 -65,6 Mkr

Kostnaden för kommunens pensionsåtaganden beräknas öka pga att medellivslängden hos svenska befolkningen har räknats upp. Dessutom skall ingen ränteuppräknning tillgodoräknas vid beräkningen av kommunens framtida pensionsskuld och därmed ökar den kommunala kostnaden.

**Resultat före extraordinära poster +11,6 Mkr**

### Resultatet i förhållande till budget

Ovanstående "resultat utan extraordinära poster" är 14,1 Mkr bättre än budget. Den största enskilda orsaken är att skatteintäkterna blev 12 Mkr bättre än budgeterat.

Avvikelsen för **Skattefinansierad verksamhet** blev netto 1,7 Mkr bättre än budget men däri finns ett antal stora avvikelser. Ett urval beskrivs nedan.

#### Kommunövergripande +13,8

Pensioner blev 11,2 bättre än budget pga en förändring i avtalet. Budgeterade medel för volymökningar blev ca 4 Mkr lägre än budget. Däremot kostade personalomställning 3 Mkr mer än budget

#### Täckning av deponier -8,0

En täckning av Stripplekärrs och Rinnelas deponier kostade 8 Mkr utöver det som avsattes i 2006 års bokslut.

#### Vinst försåld mark +7,6

Avser i huvudsak den vinst exploateringsverksamheten genererade i form av såld tomtmark.

Samtliga avvikelser redovisas mer ingående under respektive verksamhetsområde längre fram i årsredovisningen.

### Driftbudgetavräkning

(Mkr)	Ram	Utfall	Avvikels mot ram
<b>Avgiftsfinansierad verksamhet</b>			
Vatten & avloppsenheten	0,0	-1,4	-1,4
Renhållning	0,0	0,5	0,5
Uppdragsenheten	0,0	0,7	0,7
<b>Summa avg.fin vht</b>		<b>-0,2</b>	<b>-0,2</b>
<b>Skattefinansierad verksamhet</b>			
<b>Övergripande</b>			
Politisk verksamhet	-8,5	-7,1	1,4
Kommunövergripande	-46,3	-32,5	13,8
<b>Allmänna utskottets ansvarsområde</b>			
Individ- och familjeomsorg	-125,4	-126,4	-1,0
Stöd och service	-33,8	-33,7	0,1
Vård och Äldreomsorg	-142,9	-145,2	-2,3
<b>Samhällsbyggnadsutskottets ansvarsområde</b>			
Bostadsanpassning	-3,4	-2,3	1,1
Fastighetsförvaltning	0,0	-1,9	-1,9
Kollektivtrafik	-12,0	-14,7	-2,8
Måltid	-27,2	-27,4	-0,2
Räddning	-8,5	-10,6	-2,1
Samhällsbyggnad	-23,6	-25,2	-1,6
Täckning deponier	0,0	-8,0	-8,0
Vinst försåld mark	0,0	7,6	7,6
<b>Bildningsutskottets ansvarsområde</b>			
Fritid	-17,2	-17,3	-0,1
Kultur	-19,8	-19,8	0,0
Kompetens och utvecklin	-35,9	-33,9	2,0
Nösås	-86,4	-93,1	-6,7
Skola och barnomsorg	-341,1	-338,8	2,3
<b>Summa skattefin. vht</b>	<b>-932,2</b>	<b>-930,5</b>	<b>1,7</b>
Intern rta	24,2	25,1	0,9
Skatt+statsbidrag	918,0	930,0	12,0
Finansnetto	-12,5	-12,7	-0,2
<b>Summa skatt &amp; ränta</b>	<b>929,7</b>	<b>942,4</b>	<b>12,7</b>
<b>Summa ordinär kommunal verksamhet</b>			
	<b>-2,5</b>	<b>11,6</b>	<b>14,1</b>
Överskott 4S	30,0	32,2	2,2
Delbet. villk. aktieäg.tillsk. ST-Hem		45,0	45,0
Grundändring av pensionsskuld		-65,8	-65,8
<b>ÅRETS RESULTAT</b>	<b>27,5</b>	<b>23,0</b>	<b>-4,5</b>



# Förvaltningsberättelse

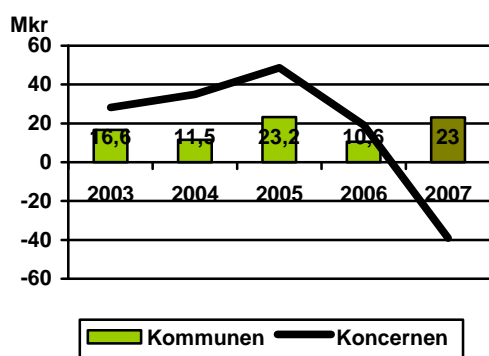
## Balanskravsutredning

Årets resultat före extraordinära poster innehåller en (1) större post som skall avräknas resultatet i en balanskravsutredning. Det är den avsättning som avser ansvarsförbindelsens förändring. Beloppet som skall avräknas är en kostnad på 5,3 Mkr. Då skulle resultatet bli 16,9 Mkr före extraordinära poster.

Således finns inget underskott för 2007 som skall regleras. Det finns heller inga gamla underskott.

Balanskravet regleras i kommunallagen 8 kap 5§.

## Resultatutveckling 2003-2007



Resultatet är positivt men innehåller ett antal extraordinära poster som tillsammans påverkar resultatet positivt med 11,4 Mkr (se föregående sida under rubriken Årets resultat). Resultatet för 2006 innehåller också en stor extraordinär post. Den avser en grundändring i pensionsavsättningen och är på 28,5 Mkr.

Koncernens resultat är negativt, - 39 Mkr. Orsaken är att av de tre stora extraordinära posterna i kommunens resultat är 66,3 Mkr av intäkterna koncerninterna.

## Intäkter

Intäkterna 2007 är 2 Mkr lägre än föregående år. Ett par stora poster kan förklara att intäkterna totalt blir lägre istället för högre. Statsbidraget för personalförstärkning i förskolan, de så kallade "Hallengrenpengarna" som var drygt 5 Mkr 2006 är överflyttade till det generella statsbidraget 2007 och redovisas under den rubriken. En stor ersättning 2006 på 2 Mkr för branden på CW Borgs väg inkom. Man kan konstatera att taxor och avgifter ligger på en oförändrad nivå. Intäktsförda anslutningsavgifter är en dryg miljon lägre än föregående år. Några intäkter har dock ökat, exempelvis har intäkterna för försålda tomter ökat från 4 till 7 Mkr och barnomsorgsavgifterna har ökat med en miljon

## Kostnader

Kostnaderna har ökat med 8 %. I princip beror hela ökningen på att arbetskraftskostnaderna ökat från

679 Mkr till 728 Mkr vilket är en ökning med drygt 7%. Kostnaderna för pensioner har ökat från 46,5 till 52 Mkr. Det är en ökning på 12%. Övriga kostnader har ökat med 6%. Vad som är volymökningar i dessa tal är svårt att klart precisera.

## Verksamhetens nettokostnader i förhållande till skatt och statsbidrag

Nettokostnaderna har ökat med 9,7% mellan 2006 och 2007.

Skatt + statsbidrag har för samma period ökat med 6%. Detta är på sikt ingen hållbar utveckling. Innevarande år har dock extraordinära intäkter skapat ett bra resultat.

Diagrammet nedan visar förhållandet mellan skatt+statsbidrag och verksamhetens nettokostnader respektive finansiella nettokostnader

%	2003	2004	2005	2006	2007
Nettokostnader	94,8	96,0	95,5	94,1	97,4
Extraordinära poster				3,2	-1,2
Finansnetto	3,0	2,5	1,8	1,5	1,4
Totalt använt av skatt+statsbidrag	97,8	98,5	97,3	98,8	97,5
Skattesats	22,32	22,32	22,32	22,07	22,07

Nettokostnaderna har ökat till 97,4% av skatt+statsbidrag. Det mest positiva som kan utläsas i tabellen ovan är att en mindre och mindre andel krävs för att täcka finansnettot. Trots att snitträntan ökat har inte finansnettot ökat i faktiska tal och detta beror bl a på en lägre skuldsättning för kommunen.

## Skatt och statsbidrag

Skatt och statsbidragsintäkterna har ökat med 6% och är nu uppe i 930 Mkr. Den faktiska ökningen är 52 Mkr vilket är 5 Mkr mer än ökningen mellan 2005 och 2006.

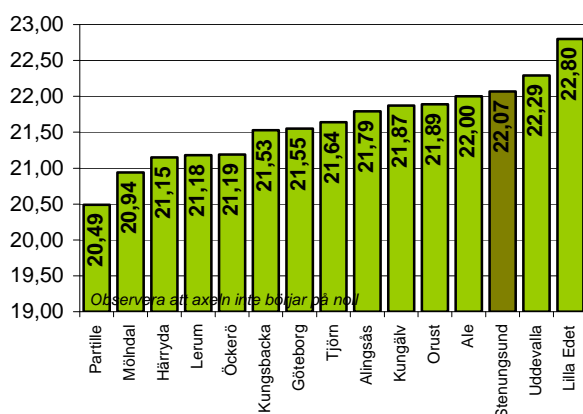
2006 sänktes skatten med 25 öre och det motsvarade ca 9 Mkr. Om inte skatten hade sänkts hade ökningen mellan 2005 och 2006 varit större än den mellan 2006 och 2007. Ökningen i skatteintäkter för 2006 var alltså synnerligen god och beror på den förändring som skedde för småföretagare i den sk 3:12 regeln.

## Skattesatsen i regionen 2007

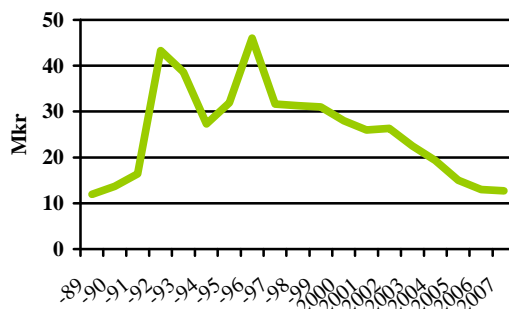
Trots sänkningen av skattesats 2006 har Stenungsund en av de högsta i närområdet. Endast Uddevalla och Lilla-Edet har högre.

# Förvaltningsberättelse

## Skattesatser i %



## Finansnetto 1989 - 2007



## Finansnetto

Finansnetto dvs skillnaden mellan finansiella kostnader och intäkter har varit oförändrat i kronor räknat jämfört med 2006. Räntekostnaderna har dock ökat med ca 1 Mkr men en särskild intäkt avseende ett borgensåtagande som kommunen inifrån för Brf Berg i Stora Höga har återbetalts med 1,5 Mkr 2007.

Snitträntan har ökat med 80 punkter men låneskulden har minskat med 45 Mkr, vilket gör att den faktiska kostnaden för räntor inte blev så stor som befarat.

## Räntekostnader

Genomsnittsräntan per den sista december redovisas i tabellen nedan.

31/12	2002	2003	2004	2005	2006	2007
	4,98	4,48	3,88	3,49	3,25	4,05

Kommunen har betalat 23,8 Mkr brutto i räntor men erhållit 7 Mkr i ränta från SEMAB och Stenungsundshem AB.

SEMAB har alla sina lån i kommunens portfölj medan Stenungsundshem AB under året betalt av de 95 Mkr som tidigare lånats av kommunen.

## Ekonomisk översikt och analys – finansiell ställning

### Kassaöverskott

Den löpande verksamheten ger ett positivt kassaflöde på 113 Mkr. Överskottet är ca 40 Mkr bättre än föregående år. Överskottet på 113 Mkr ger ett utrymme att kunna finansiera årets investeringar på 86 Mkr utan att ta upp nya lån.

Amorteringar har skett med 135 Mkr. Av amorteringarna avser 95 Mkr lån som var vidareutlånade till Stenungsundshem AB. Därmed har även de långfristiga fordringarna minskat med samma belopp.

Kommunens låneskuld har kunnat minskas med 40 Mkr (135 ./ 95). Kommunkollektivet står för en minskning med 45 Mkr medan SEMAB har ökat sin upplåning från kommunen med 5 Mkr, netto 40 Mkr.

Under 2007 har kommunen genomfört en upphandling av banktjänster. Avtalet löper över perioden 2007-09-01 – 2010-08-31.

Kommunen har under året blivit medlem i Kommuninvest.

# Förvaltningsberättelse

## Tillgångar

### Investeringar, Mkr

<u>Allmänna utskottet</u>	
Individ- och familjeomsorg	0,6
Stöd och Service	2,5
Vård och Äldreomsorg	1,2
<u>Samhällsbyggnadsutskottet</u>	
Fastighetsförvaltning	37,6
Måltid	0,7
Räddningstjänst	0,7
Samhällbyggnad	0,0
<u>Bildningsutskottet</u>	
Barnomsorg och skola	2,8
Fritid	1,3
Kompetens och utveckling	0,2
Kultur	2,9
Nösnäsgymnasiet	0,9
<u>Avgiftsfinansierad verksamhet</u>	
Vatten och avloppsanläggningar	4,2
<u>Exploateringsområden</u>	
Va-anläggningar, expl.omr.	21,9
Gatuanläggningar, expl.omr.	9,0
<b>Netto</b>	<b>86,5</b>

Investeringarna domineras av fastighetsinvesteringar samt de investeringar som görs i exploateringsområden framförallt Hallerna.

Bruttoinvesteringarna exklusive exploateringar uppgick 2007 till 55,6 Mkr. Investeringar i fastigheter svarade för 37,6 Mkr och investeringar inom VA-verksamheten för 4,2 Mkr.

Två av de största investeringarna som blivit klara under året är ett nytt gruppboende på Hallerna, totalkostnad 14 Mkr och en utbyggnad av Kopperskolan, totalkostnad 7,2 Mkr.

Ett antal investeringar i energibesparingssyfte genomförs årligen. 2007 installerades bland annat bergvärme på Ucklumskolan och Bergsvägens förskola, totalkostnad 2,1 Mkr. Fjärrvärme installerades i tre fastigheter, Kringlan, Doktorsvägen 1 och Doktorsvillan.

För övrigt kan nämnas att balkongerna på Nösnäsgymnasiet har byggts ut och gett fler lektionssalar, förbättrad expedition och personalutrymmen, 4,6 Mkr under 2007. Förvaltningsbyggnaden byggs om och har hitintills kostat 6,5 Mkr. Under året har dessutom en ny bokbuss köpts in för 2,8 Mkr.

Investeringsbidrag har erhållits med totalt 2,9 Mkr.

Investeringarna inom exploateringsområden uppgick 2007 till netto 30,9 Mkr. I huvudsak har dessa investeringar skett inom Hallerna-området.

Inom detaljplaneområdena Östra Hallerna 2 och Västra Hallerna 1 har infrastrukturen i stort sett färdigställt

under 2007. Inom Västra Hallerna 2 har byggnation av gator och va-ledningar påbörjats och beräknas vara klar i maj 2008.

## Eget kapital och skulder

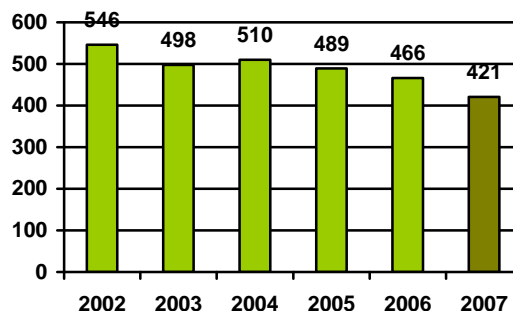
### Skulder

Låneskulden fortsätter att minska trots att investeringsnivån var 86 Mkr. Skulden har minskat med 40 Mkr för 2007. Av minskningen så har kommunens skuld minskat med 45 Mkr och SEMABs skuld har ökat med 5 Mkr.

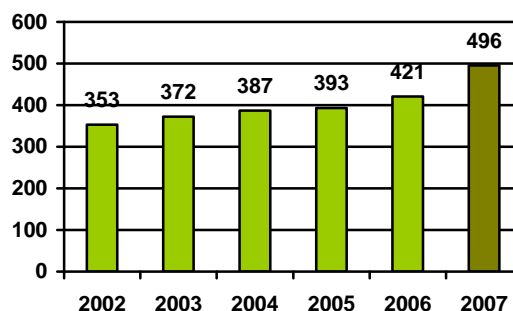
En stor anledning till att lånen kunnat minskas är de två stora extraordinära poster som redovisas. Den ena är de 32,2 Mkr som erhöles när 4S upphörde samt de 45 Mkr som ST-Hem erlagt för del av det villkorade aktieägar-tillskottet som kommunen gav till bostadsbolaget 1995.

### Nettolåneskuld

(Kommunens lån ./. vidareutlånade medel) (Mkr)



### Lån av anställda – total pensionsskuld, Mkr



Lån av anställda är den skuld som kommunen har för kommande pensionsutbetalningar. Denna skuld är lika ”viktig” som den kommunen har till bankerna. På skulden till bankerna bestämmer kommunen tillsammans med banken vilken amorteringstakt det skall vara. På

## Förvaltningsberättelse

skulden för pensioner bestäms amorteringstakten av hur snabbt pensionerna skall betalas ut till de anställda.

Den stora ökningen av skulden 2007, och viss mån 2006 beror på förändringar i sättet att beräkna den kommande skulden. En stor del som påverkar 2007 är den ändring i medellivslängden som antagits. Utöver den så har det bestämts att beräkning av den framtida skulden inte skall gottskrivas någon ränteuppräknings. Detta gör att kostnaden för att upprätthålla skulden ökar för kommunen.

### Borgensåtagande

Kommunens totala borgensåtagande har under 2007 ökat med 116 Mkr. 118 Mkr av dessa avser en ökning

till Stenungsundshem AB medan övriga borgensåtaganden har minskat med 3 Mkr.

Stenungsundshem AB har tidigare lånat 95 Mkr direkt av kommunen. Numera lånar Stenungsundshem direkt av banken, men med kommunal borgen.

Utöver detta har Stenungsundshem AB tagit upp ett nytt lån för att kunna återbetala 45 Mkr av det villkorade aktieägartillskottet från kommunen. Samtidigt har de amorterat 22 Mkr på övriga lån.

Av övriga borgensåtaganden, beror hälften av minskningen på att borgen till bostadsförsörjning blivit lägre.

## Personalredovisning

### Personalstruktur

#### Antal anställda, årsarbetare och genomsnittlig sysselsättningsgrad.

Stenungsunds kommun hade 2007-11-01 1.857 tillsvidareanställda. Jämfört med föregående år är ökningen 1,8 %.

Antalet årsarbetare med samma urval var år 2007 1.714, en ökning med 1,5 %.

Genomsnittlig sysselsättningsgrad på tillsvidareanställd personal var år 2007, 92,3 %, en minskning med 0,2 procentenheter.

#### Kvinnor – män

83,5 % av de anställda är kvinnor, en ökning med 0,2 procentenheter. 16,5 % av de anställda är män.

Av 83 chefer är 60 kvinnor (72,3 %) och 23 män (27,7 %).

#### Tillsvidare – visstid

88,5 % av de månadsanställda är tillsvidareanställda. Motsvarande uppgift för 2006 var 91,8 %.

### Åldersstruktur

Ålder	2006		2007		Differens i %
	Antal	%	Antal	%	
-19	0		1	0,1	0,1
20-29	129	7,1	129	6,9	-0,1
30-39	389	21,3	384	20,7	-0,6
40-49	523	28,7	521	28,1	-0,6
50-59	578	31,7	591	31,8	0,2
60-	206	11,3	231	12,4	1,2
Summa	1 825	100	1 857	100	

(mätningen är gjord 1 november respektive år)

Jämfört med föregående år så ökar de två äldsta grupperna, framförallt den äldsta gruppen 60 år och äldre. Den största minskningen har skett i grupperna 30-39 år och 40-49 år.

#### Medelåldern

Medelåldern bland de anställda är 47 år, för kvinnorna 46,6 år och för männen 49 år. Föregående år var siffrorna 46,8 - 46,4 - 48,6.

# Förvaltningsberättelse

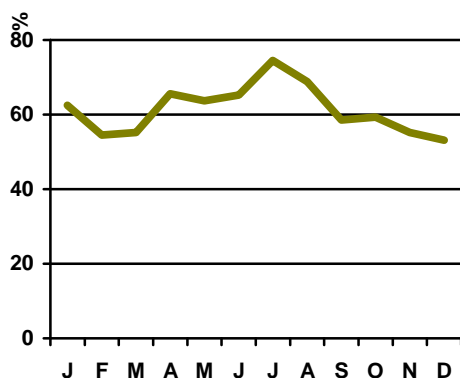
## Sjukfrånvaro – Tillsvidareanställda och månadsanställda

Tabellen visar sjukfrånvaron i timmar och procent av den sammanlagda ordinarie arbetstiden.

	2006	2007	Ordinarie arbetstid i timmar
<b>%</b>			
Totalt	8,3	7,2	3 197 651
Kvinnor	9,2	7,8	2 566 507
Män	5,0	4,9	631 144
Ålder			
-29	6,6	5,6	227 283
30-49	8,1	6,3	1 518 009
50-	8,8	8,4	1 452 359
Andel tid av total sjuktid som avser långtidssjukskrivna > 60 dagar	66,3	60,6	(total sjuktid) 226 859

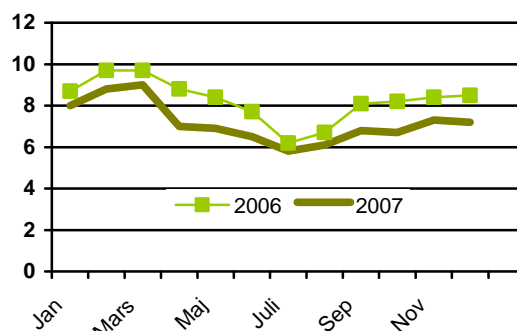
Sjukfrånvaron har under 2007 fortsatt i föregående års positiva riktning. Den sjönk ned till 7,2 % vilket är den lägsta sjukfrånvaron sedan år 2000. Kvinnor har högre sjukfrånvaro än män, men har också minskat den med 1,4 % medan männen har lägre sjukfrånvaro från början men har också minskat den marginellt. Den åldersgrupp som har högst sjukfrånvaro är åldern 50 år och äldre, 8,4 %. Den åldersgrupp som har minskat sjukfrånvaron mest är åldern 30-49 år. Den långa sjukfrånvaron, över 60 dagar, utgör fortfarande en stor del av den totala sjukfrånvaron, denna har minskat från 66,3 % till 60,6 %.

### Andelen långtidssjuka > 60 dagars sjukskrivning av totalt antal sjuka



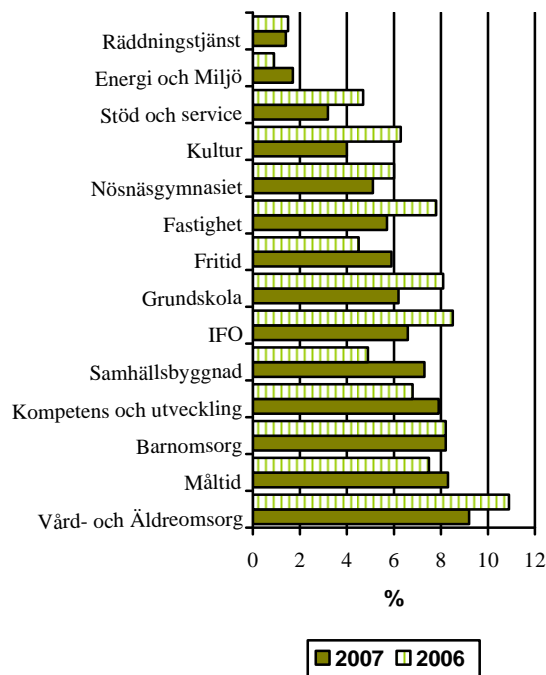
60,6 % av all total sjuktid avser långtidssjukskrivna, > 60 dagar. Jämfört med föregående år, 66,3 %, så sänks andelen långtidssjukskrivna. Under influensaperioden februari-mars så minskar andelen långtidssjukskrivna markant av totalt antal sjukskrivna. Orsaken är ökad korttidssjukfrånvaro. Trenden mot slutet av året går mot en minskad andel långtidssjukskrivna.

### Sjukfrånvaro i % av ordinarie arbetstid



Den totala sjukfrånvaron i procent av ordinarie arbetstid under 2007 är 7,2 %, föregående år var det 8,3 %. Som nämnts tidigare så var det under februari-mars en topp i sjukfrånvaron som kan förklaras av influensatider. Under senare delen av året följs föregående års kurva, men ligger strax under den. Riktningen är alltså positiv.

### Sjukfrånvaron i % av ordinarie arbetstid av månadsanställd personal per verksamhetsområde

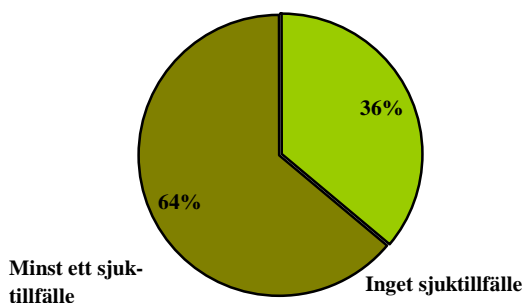


Om sjuktalet bryts ner till respektive verksamhet så är det framförallt Vård och Äldreomsorg som har ett högt sjukfrånvarotal, 9,2 %. Sjukfrånvaron i kommunen har

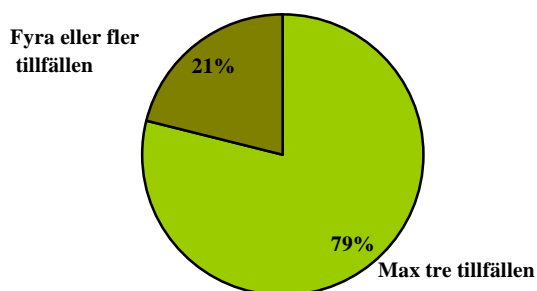
## Förvaltningsberättelse

gått ned med 1,1 % och de stora verksamhetsområdena, Vård och Äldreomsorg, Individ- och familjeomsorg och Grundskolan har alla sänkt sin sjukfrånvaro med knappt 2 procentenheter.

### Antalet anställda utan sjuktillfälle



### Andel av sjuktillfällen per person



Andel anställda som inte har någon sjukfrånvaro under 2007 är 36 %, 814 personer. Av de anställda som har varit sjuk någon gång under året så har 21 %, 303 personer, av denna grupp haft fyra eller fler sjuktillfällen under 2007.

Arbetade timmar	2006	2007
Direkt lön	3 796 050	3 859 381
Frånvaro	925 091	891 776
Utökad tid	42 423	44 356
<b>Summa arbetad tid</b>	<b>2 913 382</b>	<b>3 011 961</b>

#### % av utökad tid:

Övertid	25,2%	25,6%
Mertid och fyllnadstid	74,8%	74,4%

Summa arbetade timmar har ökat med 3,4 % från föregående år. Utökad tid ökar med 4,6 %. Andel övertid ökar med 0,4 procentenheter från 25,2 % till 25,6 %. 91,9 % av de arbetade timmarna har utförts av månadsavlönad personal. 2006 års värde var 92,7 %.

### Arbetskadorna och tillbud

Antalet anmälda arbetskadorna under senaste året varit 72. 2006 var siffran 97 och året dessförinnan 30. Arbetskadorna sker i huvudsak inom Vård och Äldreomsorg. Våld/hot och skador vid hjälp av patient står för över hälften av antalet arbetskadorna.



# Förvaltningsberättelse

## Kommunala bolag och stiftelser – sammanställd redovisning

Kommunkoncernen omfattar Stenungsunds kommun samt företag som kommunen på grund av andelsinnehav har ett bestämmande eller ett väsentligt inflytande över.

I kommunkoncernen ingår Stenungsundshem AB, Stenungsunds Energi och Miljö AB (SEMAB), Stiftelsen Stenungsunds Fjärrvärme, alla tre med 100%.

Den sammanställda redovisningen omfattar även kommunens andelar, 25,5% 2006, i 4S-förbundet. 4S-förbundet upphörde 2007.

### Ej konsoliderade organisationer

Kommunen har även inflytande i fler företag och föreningar. Omfattningen och väsentlighetsprincipen har varit vägledande vid bedömningen att följande organisationer inte skall räknas med i den sammanställda redovisningen: Bästskusten i Bohuslän AB, 16,5%, Renova AB, 2%, Västtrafik AB, 1%

### Årets resultat

Efter konsolideringar så hamnade koncernen på ett negativt resultat på -39 Mkr (186,2). Detta beror på att av de extraordinära intäkterna i kommunens resultat är 66,3 Mkr koncerninterna.

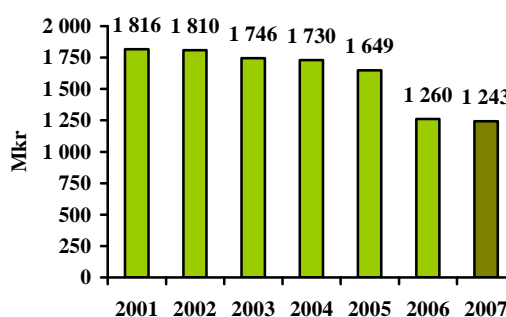
I 2006 års resultat finns en jämförelsestörande post på 167 Mkr som avser reavinsten som Stenungsundshem erhöll vid försäljningen av Stenungs Torg.

### Tillgångar och skulder

Koncernens långfristiga skulder har minskat med 17 Mkr. Kommunens låneskuld har minskat med 45 Mkr medan däremot Stenungsundshems och SEMAB's låneskuld ökat med 31 Mkr. Kommunens låneskuld kunde minskas på grund av två stora inbetalningarna under året. Den ena var överskottet från 4S-förbundet på 32,2 Mkr och den andra en delbetalning på 45 Mkr från Stenungsundshem AB av ett villkorat aktieägartillskott.

Investeringsnivån har ökat de tre senaste åren. För 2005 var investeringsnivån 63 Mkr, 2006 var den 86 Mkr och 2007 investerade koncernen för 115 Mkr.

### Låneskuld i koncernen



Den samlade skulden har minskat vilket gör att de finansiella nettokostnaderna har minskat från 50 Mkr 2006 till 44 Mkr 2007 trots att snitträntan ökat.

### Nyckeltal

Mkr	Kommun	ST-Hem	SEMAB
Intäkter	236 (238)	158 (182)	26 (29)
Avskrivningar	40 (38)	29 (38)	5 (4)
Finansnetto	-13 (-13)	-27 (-35)	-2 (-2)
Nettoinvesteringar	86 (63)	13 (9)	16 (14)
Tillgångar	936 (987)	986 (1.019)	102 (93)
Långfristiga skulder	421 (466)	740 (717)	77 (69)
Eget kapital	56 (33)	220 (258)	10 (13)
Soliditet %, inkl hela pensionskulden	-32 (-33)	22 (25)	10 (14)

Föregående år redovisas inom parentes

# Förvaltningsberättelse

## Resultaträkning

Mkr	Sammanställd redovisning			Kommunen			Budget 2007
	Bokslut 2006	Bokslut 2007	Not	Bokslut 2006	Bokslut 2007	Not	
Verksamhetens intäkter	448,1	381,2	1	238,4	236,5	1	
Verksamhetens kostnader	-1 145,4	-1 176,1	2	-1 025,1	-1 102,1	2	
Jämförelsestörande poster	166,7		3	-1,1	0,0	3	
Avskrivningar	-82,2	-75,9	4	-37,7	-40,0		-37,8
<b>Verksamhetens nettokostnader</b>	<b>-612,8</b>	<b>-870,8</b>		<b>-825,5</b>	<b>-905,6</b>		<b>-908,0</b>
Skatteintäkter	825,4	876,5		825,4	876,5	4	864,6
Generella statsbidrag	47,7	53,4		47,7	53,4	5	53,4
Extra statsbidrag 40 mkr	4,5	0,0		4,5	0,0		
Finansiella intäkter	3,5	4,4		10,5	11,9	6	10,0
Finansiella kostnader	-53,6	-48,6		-23,5	-24,6	7	-22,5
<b>Resultat före extraordinära poster</b>	<b>214,7</b>	<b>14,9</b>		<b>39,1</b>	<b>11,6</b>		<b>-2,5</b>
Uppskjuten skatt	-0,1	1,0					
Extraordinära intäkter		10,9			77,2	8	30,0
Extraordinära kostnader	-28,4	-65,8		-28,5	-65,8	9	-
<b>Årets resultat</b>	<b>186,2</b>	<b>-39,0</b>		<b>10,6</b>	<b>23,0</b>		<b>27,5</b>

## Finansieringsanalys

Mkr	Sammanställd redovisning		Kommunen	
	Bokslut 2006	Bokslut 2007	Bokslut 2006	Bokslut 2007
<b>Drift</b>				
Intäkter totalt	1 495,9	1 326,4	1 200,7	1 255,7
Kostnader totalt	-1 227,4	-1 290,5	-1 152,4	-1 192,6
Ej likvidpåverkande poster	32,8	75,0	31,8	75,1
Förändring av omsättningstillgångar	2,1	-9,3	-1,0	-13,2
Förändring av kortfristiga skulder	-10,2	-9,5	-1,0	-12,0
<b>Verksamhetsnetto</b>	<b>293,2</b>	<b>92,1</b>	<b>78,1</b>	<b>113,0</b>
<b>Nettoinvesteringar</b>				
Materiella anläggningstillgångar	98,5	-116,0	-57,5	-86,5
Finansiella anläggningstillgångar	0,8	-1,1	-0,1	-1,1
<b>Investeringsnetto</b>	<b>99,3</b>	<b>-117,1</b>	<b>-57,6</b>	<b>-87,6</b>
<b>Finansiering</b>				
Ökn. (+)/minskn.(-) av långfr. skulder	-385,7	-18,3	-6,2	-136,7
Ökn. (-)/minskn.(+) av långfr. fordringar			-11,2	89,5
<b>Finansnetto</b>	<b>-385,7</b>	<b>-18,3</b>	<b>-17,4</b>	<b>-47,2</b>
<b>Förändring kassa och bank, likvida medel</b>	<b>6,8</b>	<b>-43,3</b>	<b>3,1</b>	<b>-21,8</b>

# Förvaltningsberättelse

## Balansräkning

Mkr	Sammanställd redovisning			Kommunen		
	Bokslut 2006	Bokslut 2007	Not	Bokslut 2006	Bokslut 2007	Not
<b>Tillgångar</b>						
Materiella anläggningstillgångar	1 699,8	1 739,9		619,4	665,9	10
Finansiella anläggningstillgångar	11,2	12,3		219,1	130,7	11
<b>Summa anläggningstillgångar</b>	<b>1 711,0</b>	<b>1 752,2</b>		<b>838,5</b>	<b>796,6</b>	
<b>Omsättningstillgångar</b>						
Förråd och lager	1,9	1,0		0,4	0,4	
Kortfristiga fordringar	58,7	66,9		50,6	61,9	12
Kassa och bank	77,3	34,0	5	51,9	30,1	13
Exploateringsområden	45,5	47,5		45,5	47,5	
<b>Summa omsättningstillgångar</b>	<b>183,4</b>	<b>149,4</b>		<b>148,4</b>	<b>139,9</b>	
<b>Summa tillgångar</b>	<b>1 894,4</b>	<b>1 901,6</b>		<b>986,9</b>	<b>936,5</b>	
<b>Eget kapital, avsättningar och skulder</b>						
<b>Eget kapital</b>						
Ingående eget kapital	112,8	299,0	6	22,8	33,4	
Årets resultat	186,2	-39,0	7	10,6	23,0	
<b>Summa eget kapital</b>	<b>299,0</b>	<b>260,0</b>		<b>33,4</b>	<b>56,4</b>	
<b>Avsättningar</b>						
Avsättn. för pensioner o likn förpliktelser	70,6	144,6		63,9	139,1	
Avsättning för återställning av deponi	6,2	0,7		6,2	0,7	
<b>Summa avsättningar</b>	<b>76,8</b>	<b>145,3</b>		<b>70,1</b>	<b>139,8</b>	14
<b>Skulder</b>						
Långfristiga skulder	1 309,5	1 296,7	8	687,6	556,4	15
Kortfristiga skulder	209,1	199,6		195,8	183,9	16
<b>Summa skulder</b>	<b>1 518,6</b>	<b>1 496,3</b>		<b>883,4</b>	<b>740,3</b>	
<b>Summa eget kapital, avsättningar och skulder</b>	<b>1 894,4</b>	<b>1 901,6</b>		<b>986,9</b>	<b>936,5</b>	
<b>Panter och ansvarsförbindelser</b>						
Ansvarsförbindelse	558,7	566,7	9	356,7	356,7	17
Borgensåtaganden	110,5	108,2		615,6	731,6	18
Fastighetsinteckningar	256,2	224,7				

# Förvaltningsberättelse

## Notförteckning - sammanställd redovisning

### 1. Verksamhetens intäkter

<b>(Mkr)</b>	<b>2006</b>	<b>2007</b>
Kommunen	210,1	228,6
Stenungsundshem AB	163,6	138,1
SEMAB	17,4	14,5
Stiftelsen Std's Fjärrvärme	0	0
4S	57,0	
<b>Summa</b>	<b>448,1</b>	<b>381,2</b>

### 2. Verksamhetens kostnader

<b>(Mkr)</b>	<b>2006</b>	<b>2007</b>
Kommunen	982,4	1 077,8
Stenungsundshem	89,1	81,7
SEMAB	17,8	15,6
Stenungsunds Fjärrvärme	1,1	1
4S	55,0	0,0
<b>Summa</b>	<b>1 145,4</b>	<b>1 176,1</b>

### 3. Jämförelsestörande poster

<b>(Mkr)</b>	<b>2006</b>	<b>2007</b>
Intäkt Beställarförbund 4S	74,2	
Kostnad Beställarförbund 4S	-75,4	
Försäljning Stenungs Torg AB	167,9	
<b>Summa</b>	<b>166,7</b>	<b>0</b>

### 4. Avskrivningar

<b>(Mkr)</b>	<b>2006</b>	<b>2007</b>
Kommunen	37,7	40
Stenungsundshem	38,0	28,9
SEMAB	4,5	5
Stenungsunds Fjärrvärme	2,0	2,0
4S		
<b>Summa</b>	<b>82,2</b>	<b>75,9</b>

### 5. Likvida medel

<b>(Mkr)</b>	<b>2006</b>	<b>2007</b>
Koncernkonto	52,1	24,8
Bank	25,2	9,2
<b>Summa</b>	<b>77,3</b>	<b>34,0</b>

### 6. Förändring av ingående eget kapital

<b>(Mkr)</b>	<b>2006</b>	<b>2007</b>
<b>Ing. eget kapital från föreg. år</b>	<b>112,1</b>	<b>299,0</b>
Ändring kommunens procentuella andel av 4S finansiella ram, projektet avslutades 2007	25,50%	0,7
<b>Justerat ingående kapital</b>	<b>112,8</b>	<b>299,0</b>

### 7. Årets resultat

<b>(Mkr)</b>	<b>2006</b>	<b>2007</b>
Affärsdrivande verksamheter	-0,6	-0,2
Skattefinansierade verksamheter	11,3	-44,6
Koncernbolag	175,5	5,8
<b>Summa</b>	<b>186,2</b>	<b>-39,0</b>

### 8. Långfristiga skulder

<b>(Mkr)</b>	<b>2006</b>	<b>2007</b>
Skulder till banker, kreditinstitut mfl	1 260,1	1 243,4
Övriga långfristiga skulder	49,4	53,3
<b>Summa</b>	<b>1 309,5</b>	<b>1 296,7</b>

### 9. Ansvarsförbindelse

<b>(Mkr)</b>	<b>2006</b>	<b>2007</b>
Kommunen, ansvarsförbindelse		
pensioner	356,7	356,7
Stenungsundshem AB, FASTIGO	202,0	210,0
<b>Summa</b>	<b>558,7</b>	<b>566,7</b>

# Förvaltningsberättelse

## Notförteckning - kommunen

### 1. Verksamhetens intäkter

(Mkr)	2006	2007
Avgifter	75,4	75,2
Bidrag	46,9	38,2
Övriga intäkter	116,1	123,1
<b>Summa</b>	<b>238,4</b>	<b>236,5</b>

### 2. Verksamhetens kostnader

(Mkr)	2006	2007
Personalkostnader	686,8	744,9
Bidrag	39,6	40,9
Externhyror	28,9	31,4
Köpta tjänster	168,1	185,1
Material samt övriga kostnader	101,7	99,8
<b>Summa</b>	<b>1 025,1</b>	<b>1 102,1</b>

### 3. Jämförelsestörande poster

(Mkr)	2006	2007
Bidrag från 4S	74,2	0,0
Bidrag till 4S	-75,3	0,0
<b>Summa</b>	<b>-1,1</b>	<b>0,0</b>

### 4. Skatteintäkter

(Mkr)	2006	2007
Kommunalskatt	815,7	866,0
Preliminär slutavräkning	5,0	13,1
Slutavräkning, just. föreg. år	4,7	-2,6
<b>Summa</b>	<b>825,4</b>	<b>876,5</b>

### 5. Generella statsbidrag

(Mkr)	2006	2007
Inkomstutjämnning	96,4	89,0
Kostnadsutjämnning	-50,8	-49,1
Regleringsbidrag		21,1
Regleringsavgift	-0,4	
LSS-utjämnning	-9,3	-7,6
Generellt sysselsättningsstöd	11,8	0,0
<b>Summa</b>	<b>47,7</b>	<b>53,4</b>

### 6. Finansiella intäkter

(Mkr)	2006	2007
Ränteintäkter från koncernbolag	6,9	6,9
Övriga ränteintäkter	0,4	0,6
Övriga finansiella intäkter	3,2	4,4
<b>Summa</b>	<b>10,5</b>	<b>11,9</b>

### 7. Finansiella kostnader

(Mkr)	2006	2007
Räntor på lån	22,7	23,8
Övriga finansiella kostnader	0,8	0,8
<b>Summa</b>	<b>23,5</b>	<b>24,6</b>

### 8. Extraordinära intäkter

(Mkr)	2006	2007
Ersättning från 4S		32,2
Delbetalning villkorat aktieägar-tillskott, Stenungsundshem AB		45,0
<b>Summa</b>	<b>0,0</b>	<b>77,2</b>

### 9. Extraordinära kostnader

(Mkr)	2006	2007
Grundändring pensionsskuld	-28,5	-65,8
<b>Summa</b>	<b>-28,5</b>	<b>-65,8</b>

### 10. Materiella anläggningstillgångar

(Mkr)	2006	2007
<b>Mark och byggnader</b>		
Ackumulerade anskaffningsvärden	938,2	1 006,5
Ackumulerade avskrivningar	-361,0	-391,5
<b>Summa</b>	<b>577,2</b>	<b>615,0</b>

### Inventarier

Ackumulerade anskaffningsvärden	168,2	186,5
Ackumulerade avskrivningar	-126,0	-135,6
<b>Summa</b>	<b>42,2</b>	<b>50,9</b>
<b>Summa</b>	<b>619,4</b>	<b>665,9</b>

### 11. Finansiella anläggningstillgångar

(Mkr)	2006	2007
Aktier och andelar	40,7	40,7
Långfr. fordringar inom koncernen	172,0	82,5
Övriga långfristiga fordringar	6,4	7,5
<b>Summa</b>	<b>219,1</b>	<b>130,7</b>

### Aktier och andelar

ST-Hem AB	35,7	35,7
Std's Energi och Miljö AB	0,2	0,2
Bästkusten i Bohuslän AB	0,2	0,2
Renova AB	2,9	2,9
Västrafik AB	1,3	1,3
<b>Grundfondskapital</b>		
Fjärrvärmestiftelsen	0,4	0,4
<b>Summa</b>	<b>40,7</b>	<b>40,7</b>

## Förvaltningsberättelse

### Notförteckning - kommunen

#### 12. Kortfristiga fordringar

(Mkr)	2006	2007
Kundfordringar	13,0	12,8
Kortfr. fordringar inom koncernen	5,7	2,7
Interimsfordringar	17,1	21,2
Övriga fordringar	9,8	9,7
Upplupna skatteintäkter	5,0	15,5
<b>Summa</b>	<b>50,6</b>	<b>61,9</b>

#### 13. Kassa o bank

(Mkr)	2006	2007
Bankkonton	-0,2	5,3
Koncernkonto	52,1	24,8
<b>Summa</b>	<b>51,9</b>	<b>30,1</b>

#### 14. Avsättningar

(Mkr)	2006	2007
<b>Avsättning för pensioner</b>		
Förmånsbestämd ålderspension	13,9	18,3
Särskild avtalspension	1,3	1,1
Avsättning löneskatt	3,7	4,7
Avsättning ansvarsförb. före 1998	45,0	115,0
<b>Summa pensionsavsättningar</b>	<b>63,9</b>	<b>139,1</b>

#### Övriga avsättningar

Avsättning för återställning av deponi	6,2	0,7
<b>Summa övriga avsättningar</b>	<b>6,2</b>	<b>0,7</b>

<b>Summa</b>	<b>70,1</b>	<b>139,8</b>
--------------	-------------	--------------

#### 15. Långfristiga skulder

(Mkr)	2006	2007
Skulder till banker, kreditinstitut m fl	638,2	503,1
Periodiserade anläggningsavgifter	48,8	52,9
Övriga långfristiga skulder	0,6	0,4
<b>Summa</b>	<b>687,6</b>	<b>556,4</b>

#### 16. Kortfristiga skulder

(Mkr)	2006	2007
Kortfristiga skulder inom koncernen	36,3	16,0
Leverantörsskulder	29,4	41,1
Semesterlöneskuld	43,5	45,6
Personalens skatter o avgifter	12,3	12,3
Uppl. kostn., förutbet. intäkter	72,2	68,6
Övrigt	2,1	0,2
<b>Summa</b>	<b>195,8</b>	<b>183,8</b>

#### 17. Avsatt till ansvarsförbindelse \*

(Mkr)	2006	2007
Ingående saldo	297,5	323,2
Ränteuppräknig	8,9	5,8
Basbeloppsuppräknig	6,2	7,4
Utbetalningar	-10,2	-11,4
Övrig post	-1,2	
Grundändring	21,5	52,1
Aktualisering	0,6	2,5
Särskild löneskatt	78,4	92,1
Avsättning ansvarsf. före 1998 *	-45,0	-115,0
<b>Summa</b>	<b>356,7</b>	<b>356,7</b>

\* from 2005 bokförs ökningen av ansvarsförbindelsen i balansräkningen

#### 18. Borgensåtaganden

(Mkr)	2006	2007
<b>Kommunala bolag</b>		
Stenungsundshem AB	505,1	623,4
Renova AB, pensionsförpliktelser	0,8	0,8
<b>Summa kommunala bolag</b>	<b>505,9</b>	<b>624,2</b>
Småhus-statliga bostadslån	2,9	1,9
Bostadsrättsföreningar	101,7	101,3
Övriga föreningar	5,1	4,2
<b>Summa</b>	<b>615,6</b>	<b>731,6</b>



# Förvaltningsberättelse

## Redovisningsprinciper

### Kommunens redovisning

Tillämpade uppställningar och redovisningsprinciper överensstämmer i huvudsak med Kommunal Redovisningslag (KRL). Kommunen följer de rekommendationer som lämnats av Rådet för kommunal redovisning.

Stenungsunds kommun följer inte KRL när det gäller pensionsförmåner som intjänats före 1998. Se nedan under Pensionsskuld.

För att öka jämförbarheten mellan åren har gruppering- en ändrats i resultaträkningen.

Posterna som ingår i jämförelsestörande poster avser bidrag till och från 4S. Projektet avslutades 2006 och fanns i årsredovisningen för 2006 med i verksamhetens intäkter respektive kostnader.

Under extraordinära kostnader finns 2007 med kostnader för ökning av pensionsskuld beroende på ändrad ränta och ändra beräknad medellivslängd. Detta ingick 2006 i jämförelsestörande poster.

### Sammanställd redovisning

Den sammanställda redovisningen är ett sammandrag av kommunens och dotterföretagens resultat- och balansräkningar.

Den sammanställda redovisningen upprättas enligt förvärvsmetoden med proportionell konsolidering. Kommunens bokförda värde på aktier i dotterbolagen elimineras mot eget kapital i respektive dotterbolag. Enbart ägda andelar av dotterbolagens tillgångar och skulder respektive intäkter och kostnader tas med.

Koncernbolagens obeskattade reserver har efter avdrag för latent skatteskuld hänförs till eget kapital. Eventuell latent skatt redovisas under avsättningar.

Koncernens tillgångar placerade i koncernkonto redovisas som likvida medel i kommunen. De kommunala bolagens andel redovisas som kortfristig skuld i kommunen och som kortfristig fordran i respektive bolag.

### Leasing

Samtliga leasingavtal inom kommunen redovisas som operationella leasingavtal, då avtalstiden för fordonsleasing aldrig överstiger 3 år och de övriga leasingavtalens värde bedöms som ringa i förhållande till balansomslutningen. Hela kostnaden redovisas som rörelsekostnad. Kommunen följer därmed rådet för kommunal redovisnings rekommendation nummer 13.1, Redovisning av leasingavtal.

### Va-anläggningsavgifter

Va-anläggningsavgifter redovisas som en långfristig skuld och intäkten periodiseras och fördelas på samma löptid som investeringsutgiften. Kostnaden för va-anläggningar redovisas som anläggningstillgång och skrivs av enligt plan.

### Exploateringstillgångar

Exploateringsmark klassificeras som omsättningstillgång om avsikten är att sälja marken. Kostnaden för marken och övriga kostnader som är nödvändiga för att marken skall kunna säljas ingår i anskaffningsvärdet. Vid försäljning av mark redovisas intäkten för såld mark samtidigt som kostnaden för anskaffning och iordningställande av marken bokförs.

Mark inom ett exploateringsområde som utgör allmän plats, tex huvudgator, parker mm, där kommunen skall vara slutlig ägare, redovisas som anläggningstillgång. Gatukostnadsersättningar redovisas som exploateringsbidrag.

### Anläggningstillgångar

Anläggningstillgångar har i balansräkningen upptagits till anskaffningsvärdet minskat med planenliga avskrivningar och investeringsbidrag. Planenliga avskrivningar görs med rak nominell metod och avskrivningstidens längd följer i huvudsak Kommunförbundets rekommendation.

### Avskrivningstider

Markanl., gator, parker, va-anläggningar mm	33 år
Verksamhetsfastigheter	20-33 år
Inventarier	3-10 år
Fordon	5-10 år
Maskiner	5-20 år

### Pensionsskuld

Den del av pensioner till personalen som kan hänföras till det individuella valet har särredovisats och klassificeras som kortfristig skuld i balansräkningen och redovisas som en kostnad i resultaträkningen.

Övriga pensionsförmåner inkl löneskatt intjänade from 1998 redovisas som kostnader i resultaträkningen och som en avsättning i balansräkningen.

Pensionsförmåner inkl löneskatt som intjänats före 1998 redovisas som en ansvarsförbindelse inom linjen. From 2005 redovisas dock en del av ansvarsförbindelsen som en kostnad i resultaträkningen och som en avsättning i balansräkningen. Ansvarsförbindelsen skall ligga på samma nivå som 2005 och ökningen skall redovisas som en kostnad. Detta är inte i enlighet med RKL 5 kap, § 4. Det har föregåtts av ett särskilt beslut taget fristående från beslutet om årsredovisningen.

### Skatteintäkter

Periodisering av skatteintäkter sker i enlighet med rekommendation nr 4.2 från RKR. För den preliminära slutavräkningen 2007 har Stenungsunds kommun använt sig av SKL's prognos i december 2007.

# Verksamheternas redovisning

## Politisk verksamhet

tkr	Bokslut 2005	Bokslut 2006	Bokslut 2007	Budget 2007
Intäkter	-138	-465	-105	-47
Kostnader	7 124	7 647	7 205	8 547
<b>Netto</b>	<b>6 986</b>	<b>7 182</b>	<b>7 100</b>	<b>8 500</b>
Budgetavvikelse			-1 400	

## Ekonomi

Den Politiska verksamheten kostade 7.100 tkr 2007, ett överskott mot budget med 1.400 tkr.

Överskotten kan i huvudsak förklaras enligt följande:

1. Den politiska budgeten måste vara så väl tilltagen att resursbrist inte står i vägen för det politiska beslutsfattandet. Därav ett överskott med drygt 900 tkr för sammanträden och kurser.

2. 250 tkr har avsatts för internationella kontakter. Endast 33 tkr av dessa har förbrukats i samband med Nationaldagsfirande och Europadagen, vilket ger ett överskott med 217 tkr.

3. 250 tkr har avsatts till den tillfälliga ishallsberedningen. Endast 106 tkr har använts under 2007. Resterande, 144 tkr, kommer beredningen att använda under 2008.

Politisk verksamhets ram för 2008 är 8 Mkr, att jämföra med 2007 års 8,5 Mkr.

## Året som gått

2007 var det första året i den nya mandatperioden som varar fram till 2010.

Kommunfullmäktige träffades 8 gånger under 2007 och beslutade bland annat om en ny översiktsplan för Stenungsunds kommun, en turismvision, en detaljplan för Stenungs Torg, en ny personalpolicy, nya ägardirektiv för ST-hem, plan för konkurrensutsättning och alternativa driftsformer samt Energiplan.

## Beredningarnas arbete

De fem fasta beredningarna har arbetat med en rad olika uppdrag, dessutom har Kommunfullmäktige under året tillsatt två tillfälliga beredningar.

De tillfälliga beredningarna har arbetat med utredning av utbyggnaden av skola/barnomsorg i framtiden samt revidering av kommunens Näringslivsprogram. Dessutom har en tillfällig beredning som tillsattes i december 2006 arbetat med en förstudie av ny ishall och övriga idrottsbyggnader i anslutning till Nösnäsområdet. Denna beredning har dessutom i uppdrag att ta fram en programhandling till den detaljplan som skall ge anvisningar för hela området.

Följande beredningsärenden har under året varit uppe i fullmäktige för beslut:

- Översiktsplan för Stenungsunds kommun
- Utvärdering Turistvision
- Svar på motion – respektfullt uppträdande gentemot ledamöterna
- Svar på medborgarförslag- språkundervisning för äldre invandrare
- Revidering av personalpolitiskt program
- Utvärdering av medborgarförslag
- Näringslivsprogram
- Miljöpolicy och inriktningsmål
- Utvärdering av handlingsprogram för diskriminering
- Svar på medborgarförslag- ändring av skyddsgräns mot storindustrin
- Budget 2008
- Behov av anpassning av skollokaler
- Svar på motion- bildandet av ett föreningsråd

## Europaveckan.

Demokratiberedningen har gjort det till tradition att bjuda in föreläsare under denna vecka. I år var det ett fullmatat program under Europadagens kväll den 9 maj. Professor Lars Nordström pratade på temat "EU fyller 50, blir det 100?" och professor Åke Daun föreläste på temat "Hur begripa sig på tyskar, finländare och fransoser?".

## Nationaldagen.

Stenungsund har varit en av få kommuner i Sverige som anordnar en välkomstceremoni för nya svenska medborgare och så skedde även under 2007.

## Ungdomsfullmäktige.

Tisdagen den 23 februari genomfördes ungdomsfullmäktige med representanter från årskurs 9.

I år diskuterade bl.a. Mötesplats Stora Höga, kollektivtrafik, hur man kan öka det politiska intresset bland ungdomar samt olika fritidsaktiviteter.

Demokratiberedningen har nu i uppdrag att utvärdera Ungdomsfullmäktige och undersöka en utveckling av ungdomsdemokratin.

## Revision

Ett antal granskningsrapporter har beställts under året:

- Granskning av internkontrollen över fastställda mål
- Granskning av räkenskaperna för 2007
- Granskning av kommunens miljöarbete

# Verksamheternas redovisning

## Kommundelsstämmor

Under året har kommundelsstämman hållits i 5 av de sex kommundelarna. I år har en mängd olika frågor behandlas på de olika stämmorna, exempelvis om höga hastigheter och mopedåkning, lekplatser, vattentäkt vid Ålevattnet, ny skola i Tveten, cykelvägar, kommunikationer samt Svenshögens skola.

## Inkomna motioner under 2007

1. Motion om framtidens boende
2. Motion – utskick om kommunala handlingar
3. Motion – angående hållbara transporter
4. Motion om Boulebana
5. Motion angående kommunens vattenförsörjning
6. Motion om replokaler

## Inkomna medborgarförslag under 2007

1. Förslag till gatunamnsändringar för att undvika förvirring vid transport m.m.
2. Nyttja feriejobbande ungdomar att rengöra kommunens vägs skyltar
3. Flygbuss till Säve flygplats
4. Rusta upp lekplatsen vid Syrenstigen
5. Samkörning av psykiatriska och somatiska sjukjournaler
6. Lördagsöppet på Kläpp
7. Medborgarförslag angående lösdrivande katter
8. Nolltaxa för pensionärer på flexlinjen
9. Planera för andra energikällor än olja
10. Gemensam insats av Stenungsunds kommun och Vägverket av infarten Getskär och Anråsvägen
11. Ett omgående iordningställande av gångbanan från Tallåsens äldreboende Cykelbana från Grössbacke till Munkeröd
12. Bussar till Spekeröd och Ucklum, helger, kväll/morgon

## Nyckeltal

	2005	2006	2007
Medelålder, politiker inkl. ers.	54,5 år	52,8 år	53,70
Inlämnade:			
-Motioner	6	15	6
-Barnkonsekvensanalyser	12	1	0
-Medborgarförslag	34	18	13
Aktuella ärenden för överförmynd. 31 dec	107	126	147

## Kommunövergripande

Under rubriken Kommunövergripande återfinns en del verksamhetsgemensamma kostnader enligt följande:

Projekt Leader	118 tkr
Kommunstyrelsens oförutsedda	-119 tkr
Förbund och sammanslutningar	2.492 tkr
Diverse bidrag	470 tkr
Turism	1.139 tkr
Företagshälsovård, facklig tid	3.884 tkr
Pensioner	16.217 tkr
Personalinsatser	5.484 tkr
Folkhälsoarbete	382 tkr
Semesterlöneskuld	2.064 tkr
Hasselbackeprojektet	100 tkr
Projekt Tillgänglighet	370 tkr
Övrigt	-67 tkr
<b>SUMMA</b>	<b>32.534 tkr</b>

Den ojämförligt största posten är kostnaden för pensioner. Av drygt 16 Mkr avser ca 5 Mkr kostnaden för ökningen av skulden som är intjänad före 1998. Den skall inte redovisas som en kostnad enligt kommunal redovisningslag men Stenungsund kommun tycker ändå att den skall belasta resultatet.

Tre **nya** poster under Kommunövergripande är följande:

1. Projekt Leader; som är en metod för att arbeta med lokal utveckling på landsbygden. Länsstyrelsen har bjudit in alla landsbygdsområden i länet att bilda Leader områden och Stenungsund ingår nu som part i ett nytt område i södra Bohuslän

2. Projekt Tillgänglighet; I förarbetena till Plan och bygglagen sägs att kommunerna, som ett led i att öka tillgängligheten, skall åtgärda alla enkelt avhjälpna hinder för tillgänglighet senast 2010.

3. Folkhälsorådet; Enligt ingånget folkhälsoavtal har kommunen tillsammans med Hälso- och sjukvårdsnämnden 4 bidragit med 400 tkr vardera för att finansiera utvecklingen av befolkningsinriktat folkhälsoarbete och en tjänst som folkhälsosamordnare.

Ett folkhälsoråd bestående av politiker från kommunen och HSN 4, har haft ansvaret för folkhälsobudgeten och folkhälsoplanens genomförande.

# Verksamheternas redovisning

## Individ- och familjeomsorg

tkr	Bokslut 2005	Bokslut 2006	Bokslut 2007	Budget 2007
Intäkter	81 877	81 622	19 781	18 248
Kostnader	-132 966	-137 819	-146 204	-143 694
<b>Netto</b>	<b>-51 089</b>	<b>-56 197</b>	<b>-126 423</b>	<b>-125 446</b>
Budgetavvikelse		-624	977	
Investeringar	0	223	620	

### Ekonomi

Individ- och Familjeomsorg, (IFO) uppvisar ett sammanlagt underskott för 2007 på 977 tkr. I delbokslutet för augusti uppvisade verksamheten dock ett plusresultat för året på 1 200 tkr. Förändringar som skett beror på ökade familjehemsplaceringar 650 tkr, institutionsplaceringar för barn och unga med 700 tkr samt ett ökat antal kontaktfamiljer barn och unga 400 tkr. Inom handikappomsorgen har personlig assistans fått två nya ärenden 430 tkr.

Förklaringsposter till underskottet för 2007:

Familjeomsorg visar ett underskott om 1 400 tkr. Kostnaden för familjehem och antal dygn ökade under 2007. Målsättningen om färre antal vård dygn på institution uppfylldes och kostnaderna är inom ram.

Ungdomsteamet visar ett överskott om 900 tkr. Vårdkostnader övrigt och kontaktpersoner ger ett överskott med 1 400 tkr. Intentionen var att kunna satsa allt mer på tidiga insatser och hemmaplanslösningar vilket också har gjorts men inte i den snabba takt som var tänkt. Anledningen till detta är att familjehemskostnaderna ökat mer än väntat vilket gjort att det inte resursmässigt gått att utöka de tidiga insatserna i den utsträckning som var tänkt. Familjehemsplacering uppnår inte målet om färre vård dygn utan visar ett underskott på 600 tkr. Målsättningen om färre antal vård dygn på institution uppfylls med 390 dygn och visar ett överskott med 1 000 tkr.

Socialmedicin/psykiatri visar ett sammanlagt underskott om 1 000 tkr där förklaringen ligger i att verksamheten fått bära kostnader för köpta platser på grund av förseningar med bygget av det nya psykiatriboendet.

Avdelningen har haft vissa problem med vakanta tjänster varför dess överskott till största delen beror på lägre personalkostnader än budgeterat.

Handikappomsorg visar ett sammanlagt underskott om 520 tkr. Detta kan förklaras med två nya ärenden inom personlig assistans. Under året har verksamheten fått köpa en plats inom LSS, 1 500 tkr men på grund av överskott på daglig verksamhet, avlastning barn och

vuxna samt på några boenden stannar underskottet på avdelningen på 500 tkr. Avdelningen är i viss mån beroende av beslut från försäkringskassan och är därmed i vissa avseenden svårbudgeterad. Dessutom styrs den av s.k. rättighetslagar och därmed skyldigheter för kommunen att bevilja och verkställa insatser utifrån sökandens speciella omständigheter när dessa uppfyller lagkraven.

Individ- och Familjeomsorgs gemensamma ledningsgrupp och administration visar ett överskott på 1 050 tkr beroende på vakans av avdelningschef, utvecklingsledare, lägre IT-kostnader samt lägre utbildningskostnader.

### Året som gått

Ksau beslutade att ”Grundläggande förhållningssätt för Individ- och familjeomsorgs arbete skall, där inte myndighetsbeslut kräver annat, vila på principen om kommunal service utan föregående utredning och biståndsbedömning”.

I enlighet med detta finns flera exempel på verksamheter i form av kommunal service som redan är i full gång: Familjeomsorgens Föräldrautbildning Komet, Föräldramottagning på Ungdomshälsan, Föräldrarådgivningens nätverksbyggande via Livshälsan samt Kvinnomottagningens etablerade arbete riktat mot kvinnor med beroendeproblematik.

En organisationsförändring har arbetats fram under året då Stöd- och försörjning samt Arbetsmarknadsenheten skall tillhöra IFO fr.o.m. årsskiftet 07/08. Arbetet kring organisationsförändringen har fokuserat på den interna samverkan samt utveckling av kommunal service inom framtida IFO.

### Mål och måluppfyllelse

#### Punkt 1

- **Bostäder åt alla – inga hemlösa i kommunen. 2007 utreds möjligheterna till ett lågtröskelboende med möjlig start 2008/09**  
Diskussion, främst om var ett sådan eventuellt boende kan förläggas, pågår med fastighetsförvaltning och Stenungsundshem AB.
- **Bostäder för funktionshindrade – tillgodose bifall om bostad enl. LSS och verkställa besluten inom rimlig tid**  
Uppfylls
- **Funktionshindrade som går ur gymnasiesärskolan skall kunna erbjudas daglig verksamhet**  
Uppfylls

# Verksamheternas redovisning

## Punkt 2

- **Sänka antalet vårddyggn på institution med 365**  
Uppfylls
- **Sänka antalet vårddyggn på familjehem med 365**  
Uppfylls ej
- **10 % av dem som söker sig till socialmedicinska avdelningens kvinnomottagning skall inom ett år ha avslutat sina behandlingsinsatser**  
Uppfylls. 47 % av dem som sökt sig till socialmedicinska avdelningens kvinnomottagning har avslutat sina behandlingstider inom ett år.
- **10 % av dem som söker sig till socialmedicinska avdelningens missbruksvård skall inom ett år ha avslutat sina behandlingsinsatser**  
Uppfylls. 29 % av dem som sökt sig till socialmedicinska avdelningens missbruksvård har avslutat sina behandlingstider inom ett år.

## Punkt 3

- **Klagomålsrutiner skall göras kända inom verksamhetsområdets alla avdelningar**  
Ej uppfyllt. Klagomålsrutiner har gjorts kända inom Handikappomsorgen men inte inom resten av IFO. Detta är en del i utvecklingsledarens uppdrag under 2008.

## Punkt 4

- **Utreda möjligheterna, i samverkan inom SIMBA-området, till boende för funktionshindrade med komplexa behov**  
Ej uppfyllt. Gryning har dock fått ett uppdrag att utreda förutsättningarna för samverkan kring boende för personer med mångfasseterad psykisk problematik. Kommunen är representerad i referensgrupp.
- **Inom ett femårsperspektiv skall andelen av befolkningen inom kommunen som är aktuella för insats inom Individ- och familjeomsorgens avdelningar Familjeomsorg, Ungdomsteam och Socialmedicin sänkas till 1,8 % (2005 2,3 %)**  
Andelen av befolkningen inom kommunen som 2007 var aktuella för insats inom Individ- och familjeomsorgens avdelningar Familjeomsorg, Ungdomsteam och Socialmedicin var 1,9 %

## Punkt 5

- **Verktöget ”Integrerad utvärdering” eller motsvarande skall vara i bruk 2008**  
Ej uppfyllt. Arbetet påbörjat av den nytillträdde utvecklingsledaren. Bör uppfyllas under 2008.

## Framtid

Fr.o.m. 2008 kommer IFO delas in i två avdelningar; Avdelningen Funktionshinder (tidigare handikappomsorgen) och Sociala avdelningen.

Fr.o.m. 2008 kommer Arbetsmarknads- och försörjningsstödsenheten tillhöra IFO. Det innebär en möjlighet till ett förändrat arbetssätt där alla kommer att arbeta med Genomförandeplaner för att de som behöver stöd och hjälp ej skall falla mellan stolarna eller skickas mellan de olika enheterna.

Fr.o.m. 2008 kommer det att finnas en halvtidstjänst inom IFO som skall samordna Kvinnofridsfrågor.

Fr.o.m. 2008 kommer det att finnas en halvtidstjänst inom IFO som skall ansvara för implementering av BBIC (Barnets Behov I Centrum).

Personal från Familjeomsorg skall utbildas i BBIC, ett system för handläggning och dokumentation med syfte att ge socialtjänsten i alla kommuner ett enhetligt system.

## Nyckeltal

	2005	2006	2007
Antal vårddyggn inst. Barn	4 235	3 088	2 333
Antal vårddyggn f.hem Barn	5 316	6 507	9 347
Antal vårddyggn inst. Vuxna	1 264	1 146	1 309
Antal vårddyggn f.hem vuxna	245	54	20
Antal vårddyggn köpt vård psyk.vux	365	504	1 063
Antal personer boendestöd	37	54	52
Antal besökare Villa Lisander, syss	58	56	48
Antal vuxna eget boende psyk	9	9	9
Antal förs.stöds berättigade individt	127	182	117
Antal pers.med besl. enl LSS	145	148	156
Antal besl. insats. avlastning	113	113	119
Antal besl. insatser pers.ass.	44	44	47
Antal boende egna gruppb.	34	34	44
Antal boende köpta gruppb.	5	5	5
Antal pers.besl. daglig verks.	53	54	55
*Köpta platser daglig verks.	1	1	1
Antal samtal familjerådgivning	360	363	402
Antal samtal krismott. män	128	203	176
Antal samtal mott. kvinnor	217	286	324

\* Annan kommun

# Verksamheternas redovisning

## Stöd och Service

tkr	Bokslut 2005	Bokslut 2006	Bokslut 2007	Budget 2007
Intäkter	6 871	8 013	7 190	6 936
Kostnader	-40 219	-40 918	-40 916	-40 779
<b>Netto</b>	<b>-33 348</b>	<b>-32 905</b>	<b>-33 726</b>	<b>-33 843</b>
Budgetavvikelse			118	
Investeringar	1 838	1 438	2 465	

### Ekonomi

Resultatet för Stöd och Service uppgår till +117 tkr.

### Året som gått

Under året beslutades om en ny förvaltningsorganisation, vilken innebär att en kommundirektör anställdes som skall leda tjänstemannaorganisationen.

Under året har arbetet fortsatt med att satsa på ledarskapsutveckling. Vid fyra tillfällen har kommunens ledare träffats för att utveckla ledarskapet och lägga grunden för en gemensam ledarplattform.

Verksamhetscheferna träffas i princip varje månad.

Förvaltningsledningen har aktivt deltagit tillsammans med politikerna i olika politiska sammanhang.

Antal anknötningar i växeln och antalet mobilabonnemang ökade ganska mycket under året. Under hösten påbörjades arbetet med att bygga om entréhall och reception i kommunhuset. Tillgänglighetsanpassningar såsom byte av hiss mm har utförts.

Arbetet med ett nytt Intranät påbörjades. Under hösten infördes det på Stöd och Service. Intranätet har döpts till Lotsen och kommer under 2008 att rullas ut i resten av organisationen.

Antalet användare i PA-systemet har ökat i antal. Detta gäller både självservicemodulen och schema/ bemaningssystemet Besched.

### Mål och måluppfyllelse

- **Utveckla kontakten med kommuninvånarna genom implementering av nytt webbpubliceringsverktyg**

Kommunens nya webbpubliceringsverktyg som infördes 2006 har fortsatt att utvecklas. Arbetet pågår med att öka medborgarnas möjlighet att kommunicera med kommunen genom självservicemodul för barnomsorgsadministrationen. Redan idag kan medborgarna boka böcker mm på biblioteket, söka feriearbeten och båtplats på kommunens hemsida.

- **Effektivisera personaladministrationen så att minst 50% av personalen skall utnyttja PA-systemets självservice vid tidsrapportering, enligt IT-plan.**

Målet har ännu inte nåtts att 50 % av personalen utnyttjar PA-systemets självservice vid tidsrapportering. Uppskattningsvis använder 40 % självservice vid tidsrapportering. Arbetet pågår med att fler av personalen skall rapportera sin egen tid och avvikelse. I och med detta effektiviseras arbetet och pappersflödet minskar.

- **Utveckla risk- och säkerhetsarbetet i förvaltningen.**

Huvuduppgiften för säkerhetssamordnaren i Stenungsunds kommun är att jobba ute i verksamheterna med SBA (systematiskt brandskyddsarbete), d v s att göra rundvandringar på arbetsplatserna, dela ut material och på APT (arbetsplatsträffar) informera de anställda i det förebyggande säkerhetsarbetet gällande brand, utrymning, hot och våld. Det omfattar även en genomgång av broschyren "om larmet går".

Under 2007 anordnade säkerhetssamordnaren i Stenungsund 31 utbildningar i SBA, och informerade 279 kommunanställda.

### Nyckeltal

	2005	2006	2007
Antal diariéförda ärenden	759	724	760
Antal arbetsstationer i nätet	1 929	1 989	2 300
Antal anv. i IT-systemen, adm.	694	750	835
Antal anv. i IT-systemen, skolnät	6 025	6 122	6 015
Antal leverantörsfakturor	33 722	34 163	36 589
Antal kundfakturor	47 068	47 411	48 082
Antal utbetalda löner	31 512	32 448	35 148
Antal som deltagit i SBA utbildning		260	279
Andel som nyttjar självservicemodul vid tidrapport		30%	40%

### Framtid

Fortsatt arbete med ledarskapsfrågor, vilket är en strategiskt avgörande fråga för en väl fungerande förvaltning.

Utveckling av samverkan med andra kommuner fortsätter.

Under 2008 ska kommunens Intranät Lotsen ut i hela kommunorganisationen.

Ett ständigt pågående arbete är att effektivisera kommunens administrativa rutiner.



# Verksamheternas redovisning

## Vård och Äldreomsorg

tkr	Bokslut 2005	Bokslut 2006	Bokslut 2007	Budget 2007
Intäkter	7 851	9 117	11 323	8 417
Kostnader	-130 891	-139 376	-156 532	-151 341
<b>Netto</b>	<b>-123 040</b>	<b>-130 259</b>	<b>-145 209</b>	<b>-142 924</b>
Budgetavvikelse			-2 285	
Investeringar	463	991	1 241	

### Ekonomi

Enheten redovisar ett underskott om 2 285 tkr för 2007. Avvikelseorna förklaras nedan:

Verksamhetens ledning och betalningsansvar gör ett överskott 2 800 tkr. Vilket ligger i att verksamheten haft budgetmedel för att finansiera en del av tiden som läggs till utbildning inom Kompetensstegen. Enheten har också haft en post av ofördelade chefslöner under året.

Hemtjänsten gör ett underskott på 300 tkr

Hemtjänsten har ökat sina biståndsbedömda timmar med 4 %. Att de ändå klarar ett underskott om 300 tkr kan förklaras med ett lyckat arbete med disponibel tid. Sjuksköterskeenheden gör ett överskott på 140 tkr.

Särskilt boende gör ett underskott om 4 900 tkr

Tallåsen och Hällebäck gör tillsammans ett underskott vilket kan förklaras av en ökad vårdtyngd, svårigheter med att hantera den disponibla tiden effektivt samt höga tjänstgöringsgrader och små enheter. Förklaringsposter på 1 000 tkr är utbildningar i samband med Kompetensstegen. Hällebäck har haft ombyggnad under året där man gjort om dubletter till enkla rum detta har inneburit högre kostnader då det varit svårigheter med att arbeta personalekonomiskt. De har också haft ett par rehabiliteranden samt avslut under året, vilket inneburit kostnader för verksamheten.

### Året som gått

Vård och Äldreomsorg ansvarar för äldreomsorg och kommunal hälso- och sjukvård i form av hemtjänst, särskilt boende och hemsjukvård. Verksamhetens insatser ska vara flexibla och erbjudas så att de stödjer och utvecklar den enskildes förmåga och oberoende och bidrar till den enskildes möjligheter till ett meningsfullt liv. Ansvaret gäller äldre och personer med funktionshinder oavsett ålder.

Kompetensstegen är en nationell satsning för att stödja kompetensutvecklingen för vård och omsorgspersonal. Utbildningsinsatser påbörjades 2006 med IT kurser samt utbildning av dokumentationshandledare. Under

2007 har man genomfört kurser inom demens, rehabilitering, teamutveckling och cirkel ledarutbildning. Kompetensstegen kommer att avslutas ht 2008. Totalt hittills har 724 utbildningstillfällen genomförts fördelat på 305 personer.

### Hemtjänst

Hemtjänsten inom Vård och Äldreomsorg skall genom god omsorg, vård och service bidra till att den enskilde skall kunna bo kvar i det egna hemmet så länge som möjligt. Personalen skall verka för att de som har hemtjänst skall ha fortsatt självbestämmande, bibehålla egna resurser samt känna trygghet och meningsfullhet i vardagen.

Från den 1 november finns för de som beviljats någon form av serviceinsats möjlighet att välja från en servicemeny.

Innehållet i menyn har under året tagits fram av personal i hemtjänst efter önskemål från många omsorgstagare.

För att arbeta mot det målet, bibehålla egna resurser har man under 2007 arbetat med projekt "Hemrehabilitering" tillsammans med Ameka, arbetsterapi och primärvårdens sjukgymnastik. AvGenom att utan dröjsmål, under någon form av funktionsförsämring, starta vardagsrehabilitering för att om möjligt återfå en väl fungerande vardag.

För att kunna avlasta och skapa större trygghet hos anhöriga som har någon närstående med demensdiagnos öppnades i maj en korttidsenhet med sju boendeplatser. Två av platserna skall fungera som akutplats respektive bogningsbart trygghets rum.

### Särskilt boende

Personer som inte längre klarar sin livsföring i sitt egna boende med hjälp av hemtjänstinsatser skall ha möjlighet att flytta till kommunens särskilda boende. Personalen skall verka för att de som bor i särskilt boende skall ha fortsatt självbestämmande, bibehålla egna resurser samt känna trygghet och meningsfullhet i vardagen.

I Stenungsund finns två äldreboenden, Tallåsen och Hällebäck. Enheterna på dessa boenden är inriktade mot personer med demenssjukdomar och personer med stort omvårdnadsbehov.

Hällebäcks äldreboende har under 2007 byggts om för att uppfylla Länsstyrelsens krav på skälig boendestandard, där inga omsorgstagare ska behöva dela hygienutrymme.

### Hemsjukvård

Hemsjukvården bygger främst på planerad sjukvårdsverksamhet men också att arbeta för att förhindra medicinsk ohälsa för dem som är inskrivna i kommunal hälso- och sjukvård. Läkemedelsgenomgångar är ett

# Verksamheternas redovisning

sådant förebyggande arbete där man tillsammans med läkare, apotekare, sjuksköterska, och kontaktman går igenom den enskildes läkemedel för att se att de olika preparaten inte påverkar varandra negativt. Genomgångar av detta slag påbörjades inom särskilda boenden oktober 2006 och fortlöp under 2007.

## Måluppfyllelse

Verksamhetsmål för Vård och Äldreomsorg är reviderade till 2008, enligt beslut 2007-05-22 av Allmänna utskottet. Verksamhetens nuvarande mål kommer att mätas i en enkätundersökning under 2008 för intern kvalitetskontroll.

- **95% av omsorgstagare / anhöriga skall vara nöjda med aktiviteter och sysselsättning i särskilt och ordinärt boende samt ha möjlighet att individuellt påverka dessa.**

Målet kommer ej att uppfyllas under 2007 då förutsättningarna att flexibelt använda personal minskar med ny EU arbetstidslag och att verksamheten har många personal med hög tjänstgöringsgrad samt att man kan se en högre vårdtyngd i dagsläget än tidigare. Detta har medfört en ökad bemanning per boendeenhet i genomsnitt med 0,90 åa att jämföras med 0,68 åa som vår budget beräknas på.

- **95% av omsorgstagare / anhöriga skall känna trygghet i de beviljade vård / omsorgs insatser som ges av personal inom Vård och Äldreomsorg.**

Målet kommer att uppfyllas, genom att informationen förbättras om vilka insatser som är beviljade. Verksamheten har ansökt om stimulansbidrag för att inom vissa, av regeringen prioriterade områden, arbeta för en kvalitetshöjning. Under hösten har arbetet planerats för att i januari 2008 börja med uppsökande/förebyggande hembesök. Parallellt med ovan nämnda planeringsarbete anställdes en ”fixar Malte” som började 1 november 2007. ”Fixar Maltes” uppdrag är att utföra vissa serviceinsatser för att förebygga fall och fallskador hos äldre.

- **95% av omsorgstagare / anhöriga upplever att de blir bemötta med respekt från personal inom Vård och Äldreomsorg.**

Enligt enkätundersökning hösten 2006 uppfylldes målet

- **95% av omsorgstagare / anhöriga är nöjda med vård, omsorg och rehabilitering som erbjuds inom Vård och Äldreomsorg.**

Enligt enkätundersökning hösten 2006 uppfylldes målet

## Framtid

Äldreutvecklingen visar på en ökning de närmsta åren, framförallt personer 80 år och äldre. Dessa personer har ofta komplexa behov av kommunal vård och omsorg.

Efter utredning av befolkningsökning är en behovsprognos av Särskilt boende framtagen för åren 2007-2020. Prognosen har baserats på 2006 års procentsats av antal äldre med behov av Särskilt boende. Med det som underlag ses behov totalt ca 50 nya boenden tom 2015. För att möta behovet bör ett äldreboende vara färdigt senast 2010-2012. Detta under förutsättning att nivån för att bevilja Särskilt boende kvarstår som i dagsläget.

Att beakta i sammanhanget är också personer med demensdiagnos som sköts av anhöriga där man ofta ser ett snabbt uppkommet behov av boende beroende på att anhöriga inte orkar längre eller själva insjukna. I framtiden är det viktigt att skapa en organisation som kan arbeta förebyggande på ett sådant sätt att både omsorgstagare och anhöriga känner trygghet och att de får det stöd som behövs.

## Nyckeltal

	2005	2006	2007
<b>Hemtjänst</b>			
Antal äldre	236	239	279
* Biståndsbedömda timmar	2 017	2 083	2 162
varav dubbelbemanning	159	191	184
Levererade matportioner, st	21 498	20 670	17 342
<b>Korttidsboende</b>			
Korttidsenhet, dygn	4 939	3 819	4 302
Korttidsb. demens, dygn		966	1 439
<b>Äldreboende</b>			
Beviljade ansökn. 31/12, st	12	8	8
Antal nyinflyttade	50	61	61
Antal avlidna	53	53	53
Lägenheter, st	143	154	154
Omsorgsdygn	52 126	51 826	50 603
<b>Hemsjukvård</b>			
Antal personer	442	409	409
<b>Betalningsansvar</b>			
Antal dgr för utskr.klara patienter på sjukhus	67	4	31

\* genomsnitt/vecka

# Verksamheternas redovisning

## Bostadsanpassning

tkr	Bokslut 2005	Bokslut 2006	Bokslut 2007	Budget 2007
Intäkter	0	32	0	0
Kostnader	-3 077	-2 864	-2 322	-3 400
<b>Netto</b>	<b>-3 077</b>	<b>-2 832</b>	<b>-2 322</b>	<b>-3 400</b>
Budgetavvikelse			1 078	

### Ekonomi

Bostadsanpassning redovisar ett överskott mot budget på drygt 1 Mkr. Orsaken till detta överskott förklaras av kostnaden per ärende har blivit lägre. Summan av de fem tyngsta ärenden har också varit betydligt lägre än tidigare år.

### Framtiden

Verksamheten bostadsanpassningens utfall och utveckling i framtiden är mycket svår att bedöma. Rent historiskt (se nyckeltal) har ärendemängden ökat med hela 35 % mellan 1999 till 2004, vilket motsvarar en ökning med 7 % per år. År 2005, 2006 och 2007 har däremot ärendemängden minskat med 30 % och är nere på 2000 år nivå. Samtidigt vet vi att bostadsanpassningsåtgärder sänker kommunens kostnader i andra verksamheter. Framför allt inom äldreomsorgen kan snabb och effektiv hantering av bostadsanpassningsbidraget bidra till att hålla nere kostnaderna.

### Året som gått

Under året har verksamheten fortsatt utveckla system för uppföljning och löpande redovisning av nytillkomna ärenden.

## Nyckeltal

	2005	2006	2007
Utfall, tkr	2 869	2 593	2 317
Genomsnittskostnad, kr	20 640	16 618	14 411
Antal ärende	139	156	127
Antal ärende 0-10 tkr, %	68%	71%	61%
Utfall tkr, ärende 1	689	406	188
Utfall tkr, ärende 2	210	287	136
Utfall tkr, ärende 3	138	196	97
Utfall tkr, ärende 4	131	129	81
Utfall tkr, ärende 5	115	124	72
<b>Totalt</b>	<b>1 282</b>	<b>1 142</b>	<b>574</b>

# Verksamheternas redovisning

## Fastighetsförvaltning

tkr	Bokslut 2005	Bokslut 2006	Bokslut 2007	Budget 2007
Intäkter	109 128	117 994	122 588	121 426
Kostnader	-106 869	-118 177	-124 481	-121 426
<b>Netto</b>	<b>2 259</b>	<b>-183</b>	<b>-1 893</b>	<b>0</b>
Budgetavvikelse		-403	-1 893	
Investeringar	24 945	22 301	37 594	

### Ekonomi

Fastighetsförvaltning redovisar för budgetåret 2007 ett underskott på 1 893 tkr. Resultatet är betydligt sämre än vad som prognostiserades i både april (-650 tkr) och augusti (-500 tkr).

Underskottet beror till största delen på att många av Fastighetsförvaltnings fastigheter börjar bli till åren och kräver ett större underhållsarbete för att uppfylla sitt ändamål på ett bra sätt. Under tidigare år har nödvändigt underhåll av fastigheterna bortprioriterats och det slår tillbaka på årets resultat.

Stora akuta underhållskostnader har lagts på bla en kulvert vid Stenungskolan (350 tkr), fuktskada Ekenässkolan (235 tkr), vattenläcka i Sundahallen (1 241 tkr), vattenläcka gymnastiken Stenungskolan (390 tkr) och vattenskada 6 klassrum Kristinedalskolan (800 tkr).

En del av dessa skador har ersatts av försäkringar, till fullvärde, dock med avdrag för ålder/slitage och självrisk.

Kostnaderna för att riva AME- verkstaden som var fukt och mögelskadad blev ca 250 tkr.

Trots det milda vädret under 2007 har de totala driftkostnaderna ökat. Både olje- och fjärrvärmekostnaderna har dock varit betydligt lägre än budget men elkostnaderna har överstigit budget. Att elkostnaderna varit högre än budget har flera förklaringar, bla har elkostnaderna för Jordhammars Ridklubb inte budgeterats och kostnader som avser avstämningar 2006 har belastat 2007.

### Investeringar över 1 Mkr

Investeringarna har under året uppgått till 37 594 tkr vilket är betydligt mer än tidigare år.

Stora investeringar som har avslutats under 2007:

Bergvärme Ucklumskolan 1,4 Mkr - vilket innebär mindre miljöpåverkan i form av minskad driftkostnad

Energisparåtgärder Sundahallen 1,7 Mkr, som innebär att ventilation har optimerats samt byggts om.

Utbyggnad Kopperskolan 7,3 Mkr, då elevantalet växer har verksamheten varit i stort behov av lokalyta

Nytt gruppboende LSS Hallerna 14 Mkr

Utbyggnaden av balkonger på Nösnes gymnasiet 7,2 Mkr har slutförts, vilket resulterat i fler lektionssalar samt personalutrymme och att expedition nu är flyttad till mer ändamålsenliga lokaler

### Året som gått

Stenungsund gick över från analoga tv-mottagningar till digital.

Kommunen har slutit nya avtal med Trygg Hansa och Securitas.

Avtalet avseende teknisk drift med Stenungsundshem AB har sagts upp med stöd av lagen om offentlig upphandling.

Under hösten genomfördes besiktningar av skyddsrummen i kommunen. Besiktningar av detta slag görs vart tionde år. Dessa gav ett stort antal punkter att åtgärda omgäende.

Det har tagits ett politiskt beslut att konkurrensutsätta delar av den kommunala verksamheten. För Fastighetsförvaltnings del innebär detta att städningen på ett antal fastigheter skall konkurrensutsättas.

Energieffektivitetsarbetet på kommunens fastigheter har fortsatt under 2007. Konvertering från olja till fjärrvärme har genomförts i Kringlan, Doktorsvägen 1 och Doktorsvillan. I Stenungsskolans gymnastiksal byttes fönster ut och väggar tilläggsisolerades i samband med arbetet efter vattenläcka.

Sjukfrånvaron har under 2007 sjunkit till 2005 års nivå vilket är väldigt positivt.

### Mål och måluppfyllelse

- **Verka för att minska skadegörelsen på kommunens fastigheter.**

Sedan 2005 har ett bevakningsföretag ronderat kommunens fastigheter under kvälls- och natttid. Trots detta har kostnader för skadegörelse ökat något under 2007.

- **Få verksamheterna att spara energi genom incitament.**

2005 införde Fastighetsförvaltning på prov en modell som innebar att verksamheterna skulle ekonomiskt få tillgodoräkna sig elbesparingar. Arbetet med modellen avstannade dock 2006 och arbetet har inte kommit igång under 2007.

- **Koppla energi, drift till ekonomi på ett bättre sätt.**

Arbetet har inte kommit igång under verksamhets-

## Verksamheternas redovisning

året. För att få bättre uppföljning och kunna agera på ett marknadsmässigt sätt kommer Fastighetsförvaltning att jämföra sig med andra kommuner i liknande situation med en metod som heter fastighetsnyckeln, som är ett samarbete som initierats av SKL.

- **Enklare sätt att presentera nyckeltal.**

Ej uppfyllt, men Fastighetsförvaltning arbetar vidare för att uppfylla detta mål under 2008.

### Nyckeltal

	2005	2006	2007
Total yta (m <sup>2</sup> )	122 874	125 687	127 584
varav hyrda moduler	2 951	3 151	4 015
varav hyrda lokaler	8 214	12 071	12 624
Internhyra kr/m <sup>2</sup>	749	764	808
El kr/m <sup>2</sup>	82	90	92
Olja k/m <sup>2</sup>	70	58	41
Fjärrvärme kr/m <sup>2</sup>	56	52	51
Personalkostnad kr/m <sup>2</sup>	172	189	202
Sjukfrånvaro, andel i %	5,4	7,8	5,7
Städ på entreprenad, andel i %	5	5	4
Kapitalkostnader kr/m <sup>2</sup>	291	313	330
Underhållskostnader			
varav yttre	34	28	33
varav inre	32	33	42
varav installationer	34	32	25
Skadegörelse i tkr	415	379	482

(samtliga nyckeltal är exklusive hyres- och exploateringsfastigheter)

### Framtid

Fastighetsförvaltnings nya organisation kommer att träda i kraft under 2008. Detta innebär framförallt att organisationen snabbare och effektivare kommer att kunna svara mot verksamheternas krav. Den ekonomiska styrningen och uppföljningen kommer att kunna förbättras, då organisationen styrs mer mot funktion och specialisering.

Under fjärde kvartalet 2007 påbörjades ett arbete med att kartlägga Fastighetsförvaltnings hyresavtal för hyres- och exploateringsfastigheter och att marknadsanpassa dessa.

Ett nytt driftavtal kommer att upphandlas enligt LOU under 2008, vilket kommer att innebära att Fastighetsförvaltning får bättre kontroll på den egen kravställan.

Upphandling av ny elleverantör pågår, nuvarande elavtal upphör under augusti 2008. Farhågor över stigande elkostnader finns.

Fjärrvärmekostnaderna har under flera år varit låga, men dessa beräknas bli ca 780 tkr högre 2008 p.g.a. kraftiga ökning av fjärrvärmepriset. Införande av energideklarationer pågår och beräknas träda ikraft fullt ut under årsskiftet 2008/09

Ett projekt har startats, Projekt Contal,. Detta handlar om att få en bra och säker larmkommunikation, som på sikt ersätter SOS och Multicom. Detta system används av räddningstjänsten redan idag.

En ny skola i Tveten kommer att byggas under 2008.

Återuppbyggnaden av den del av Kristinedalsskolan, som brann ned vid årsskiftet 2007/2008, kommer att projekteras och startas under 2008.

Fastighetsförvaltning har i samarbete med brukarna satt ihop grupper bestående av de olika verksamheterna för att tillsammans göra en behovsanalys för framtida behov av fastigheter.

# Verksamheternas redovisning

## Måltid

Tkr	Bokslut	Bokslut	Bokslut	Budget
	2005	2006	2007	2007
Intäkter	12 319	13 447	13 927	13 766
Kostnader	-35 792	-39 893	-41 371	-40 971
<b>Netto</b>	<b>-23 473</b>	<b>-26 446</b>	<b>-27 443</b>	<b>-27 205</b>
Budgetavvikelse			-238	
Investeringar	662	1 136	732	

## Ekonomi

Årets resultat slutar på underskott 238 tkr.

Storhushållsprisindex för livsmedel SPI (SPI=Storhushållsprisindex) 2007 beräknas till 3,7%.

Detta skall ställas i relation till ramtilldelningen på 2% för prishöjningar/inflation.

Merkostnaden, i förhållande till budgetram, motsvarar 232 tkr.

Internpriset för livsmedelstillsyn (Miljö och Hälsa) har höjts sedan 2006 med knappt 150 tkr/ år vilket motsvarar en höjning på drygt 300%.

Måltid har under året haft omställningskostnad för personal på 161 tkr.

Fördelning på verksamheter enligt följande:

Skolor, +37 tkr

Verksamheten har klarat sig inom angiven budgetram.

Äldreomsorg, -236 tkr

Prishöjning av internpriset avseende måltider i särskilt boende kunde verkställas från 1 september vilket gör att den delen av verksamheten, i stort sett, ryms inom budget.

Hemtjänstmaten har minskat i volym, drygt 3 200 portioner färre än 2006.

Förskolor, -40 tkr

Investeringarna 2007 har huvudsakligen bestått av utbyte och komplettering av köksmaskiner.

## Året som gått

Implementering av kostdataprogrammet Matilda samt igångsättning av beställning av varor via Webbandel mellan Måltidsenheten och Vård och Äldreomsorg.

Inom Äldromsorgen har det genomförts "Önskemenydagar", där varje separat avdelning har getts möjlighet att önska meny för en heldag. Det har även genomförts besök av "gästkockar", vilket varit mycket uppskattat.

Två skolor, Stenung och Kristinedal, har medverkat i Skolmatsakademin, ett samverkansprojekt inom Västra Götalandsregionen. Bland annat har det inom projektet genomförts gemensamma utbildningar.

Enheten har tillsammans med Miljö och Hälsa arbetat mycket med att ta fram egenkontrollprogram för hygienarbetet. Nya egenkontrollprogram har utarbetats, där antalet kontrollpunkter och kontrolltillfällen har ökat väsentligt, vilket bidrar till att medvetenheten hos personalen ökar när det gäller att förvara, transportera och servera säker mat.

Enheten har projektanställt en dietist från maj månad för att kvalitetssäkra och utveckla produktionen av specialkost.

En efterlängtat om- och tillbyggnad av köket på Kyrkenorumskolan genomfördes sommaren 2007 till en väl fungerande enhet.

Året avslutades med den tragiska branden på Kristinedalskolan där köksutrustning och den nya matsalen ödelades.

## Mål och målpuppfyllelse

- **Maten skall tillagas så nära serveringstillfället som möjligt och genom olika åtgärder minska varmhållningstiden på två enheter med 24 %. Varmhållningstiden bör inte överstiga två timmar enligt Livsmedelslagen.**

Arbetet med att minska varmhållningstiden har pågått under året. På alla enheter där det finns produktionskök är det inget problem med varmhållningstider.

Vid alla skolkök som får varmrätten från något produktionskök, där överstiger varmhållningstiden två timmar pga. att bara serveringstiden ofta är två timmar plus packnings- och transporttiden.

Vid de förskolekök som får varmrätten från ett produktionskök kan varmhållningstiden klaras om serveringstiden ligger i nära anslutning till när maten levereras på respektive ställe.

För att helt klara tiderna skulle transporterna behöva utökas eller bygga om köken för att klara kyld mat. Centralköket skulle även behöva anpassas så att det blev möjligt att leverera kyld mat.

Målpuppfyllelse endast delvis uppnådd. Ombyggnad krävs för att helt klara målet

- **Minska mängden biologiskt avfall på skolorna med 5%.**

Mängden biologiskt avfall har i vissa fall minskat. Ekonomiskt är det svårt att vinna effekter av mins-

## Verksamheternas redovisning

kad avfallsmängd då kostnaden för tömning av ett kärl är densamma oavsett om kärlet är fullt eller inte.

Måluppfyllelse, delvis uppnådd.

- **Få en förskola KRAV-godkänd.**  
Brudhammars förskola är KRAV-certifierad.  
Måluppfyllelse uppnådd.

### Framtid

Den helt akuta framtiden består huvudsakligen i att hitta fungerande lösningar för Kristinedalsskolans mathållning.

För att klara den rekommenderade varmhållningstiden enligt livsmedelslagen på två timmar kommer det att behövas göras förändringar i Måltidsverksamheten.

Det finns olika alternativ.

Ett är att transporter ökas, vilket inte är lyckat ur vare sig ekonomisk- eller miljösynpunkt.

Ett annat alternativ är ombyggnad av Nösnes centralkök så att det klarar att leverera kyld mat två gånger per vecka istället för fem gånger per vecka samt en översyn av mottagningsköken så att dessa klarar av att ta emot och förvara varmrätten och även har utrustning för att värma upp varmrätten

Kyld mat har även den fördelen att det går att producera mat hela dagen på centralköket och därmed bättre kunna använda kapaciteten både av personal och maskinpark. Som det är i dagsläget måste allt som skall skickas ut vara klart på några timmar på morgonen innan transportererna går ut för att börja serveras vid halv elva.

Ute på serveringsstället värms maten efterhand och endast det som går åt och därmed kan svinnet minskas.

Om- och nybyggnationer krävs för att få godkända livsmedelslokaler på alla enheter.

### Nyckeltal

	Bokslut 2006	Budget 2007	Bokslut 2007	Förändr -06/-07
Antal heldagsport. Särsk. boende	57 024	56 300	55 904	-1 120
Antal luncher, hemtjänst	21 446	21 400	18 154	-3 292
Antal avdelningar i särsk boende	19	19	20	1
Antal luncher/ dag i särsk boende	156	156	153	-3
Antal luncher/ dag i matdistribution	59	59	50	-9
Barn som p.g.a. sjukdom erbjuds specialkost	400	400	400	0
Barn som p.g.a. etnisk bakgrund eller religion erbjuds specialkost	95	95	95	0
Procentandel KRAV-märkt livsmedel				
- förskola	12,0%	10,0%	11,8%	-0,2%
- skola	8,7%	10,0%	9,8%	1,1%
- äldreomsorg	3,8%		0,4%	-3,4%

# Verksamheternas redovisning

## Räddning

tkr	Bokslut 2005	Bokslut 2006	Bokslut 2007	Budget 2007
Intäkter	7 780	8 421	7 271	7 290
Kostnader	-14 878	-16 890	-17 839	-15 783
<b>Netto</b>	<b>-7 098</b>	<b>-8 469</b>	<b>-10 568</b>	<b>-8 493</b>
Budgetavvikelse			-2 075	
Investeringar	2 342	412	651	

### Ekonomi

Räddningstjänstens ekonomiska resultat är ett underskott på 2 075 tkr. Orsakerna till det negativa resultatet är omställningskostnader för byte av räddningschef, lägre intäkter p.g.a. förändring i avtal med Lilla Edet, lägre inkomster från tillsynsverksamheten beroende på personalvakanser samt höga drift och underhållskostnader för fordon och materiel. Verksamheten har de senaste åren klarats ekonomiskt tack vare vakanser i dagtidsorganisationen, men det har märkts av i både kvalitet och kvantitet.

### Året som gått

Årets största insats inträffade under årets absolut sista timmar, på nyårsafton brann Kristinedalskolan. För att begränsa branden sattes ett 40-tal brandmän in från Stenungsund, Tjörn, Uddevalla, Lilla Edet, Ljungskile, Kode och Kungälv. Räddningstjänsten lyckades tidigt under nyårsdagen begränsa branden och på så sätt skydda skolans högstadiesedel. Vad som orsakade branden är ännu okänt.

Under året har en stor del organisationens fokus varit på den psykosociala arbetsmiljön samt översynen av organisationen. Arbetet har tagit mycket tid och kraft vilket medfört att andra arbetsuppgifter blivit lidande. Arbetsmiljöutredningen avslutades i december där arbetsgivaren, huvudskyddsombudet och de fackliga organisationerna var överens om att lägga utredningen till handlingarna.

Rekrytering av nya brandmän har slagit väl ut, 7 brandmän har anställts varav 3 stycken är kvinnor vilket får ses som ett litet trendbrott då det tidigare varit mycket svårt att rekrytera kvinnor till räddningstjänsten.

### Mål och måluppfyllelse

#### Öka samarbetet med andra kommuner och aktörer inom Räddningstjänstens verksamhetsområden.

En strukturerad utveckling av samarbetet mellan räddningstjänsterna i GR-regionen sker enligt ett tecknat avtal. Verksamhetsplan för detta tas årligen fram av räddningscheferna i regionen. Gränslös räddningstjänst dvs. närmsta station/enhet åker oberoende av var kommungränsen ligger finns i dag med Kungälv. Målet har delvis nåtts.

#### Slutföra Räddningstjänstens organisationsöversyn.

Räddningstjänsten har inte under 2007 genomfört den operativa organisationsförändringen beroende på arbetet med den psykosociala arbetsmiljön samt svårigheter med att rekrytera rätt personer. Den nya operativa organisationen kommer att starta under vecka 10 -08. Kstu § 85, 2007-05-30. Målet har inte nåtts.

#### Genomföra riktade informationsinsatser om aktuella risker vid vår, påsk, jul, nyår med mera.

Målet har nåtts.

#### Räddningstjänstens samtliga ansökningsblanketter, samt information tillhörande dessa, skall göras tillgängliga på hemsidan.

Målet har nåtts.

### Nyckeltal

	2005	2006	2007
Antal larm	271	276	296
-varav automatlarm	69	49	63
varav industrilarm	11	30	
Mantimmar larm	1 833	1 859	2 481
Tillsyner enl LSO *	9	68	35
Tillsyner enl LBE **	22	16	27
Extern utbildning, timmar ***	37	2 870	

\*Kontroller av fastighet om normer för brandsäkerhet är uppfyllda enligt Lagen om skydd mot olyckor (LSO)

\*\* Kontroll av verksamhet med tillstånd att hantera brandfarliga varor mm, enligt Lagen om brandfarliga och explosiva varor (LBE)

Antalet insatser har under de senaste 3 år ökat. Det går att konstatera att mellan åren 2006 och 2007 ökade antalet insatser med 7 % och totalt antal mantimmarna vid insats med hela 33 %.



## Verksamheternas redovisning

### Framtiden

#### Fortsätta samarbetet med grannkommunerna inom räddningstjänst verksamhetsområdet

Ett utökat samarbete mellan grannkommunerna kommer att krävas för att få en uthållighet och minska sårbarheten i organisationen. Räddningstjänsten i Stenungsund kan själv hantera mindre händelser men vid större insatser eller flera samtidigt pågående händelser är förmågan mycket begränsad.

### Drift och underhåll

Efter flera år av begränsade investeringar och besparingar är en stor del av räddningstjänstens materiel och utrustning gammal och sliten. Det kommer att krävas ett omfattande arbetet att inventera och investera upp till acceptabla nivåer. För att hantera de olika släcksystemen och fordonen som blir mer och mer avancerade kommer det att krävas mer kompetens av personalen för att använda såväl utrustning som fordon. Två nya brandbilar har beställts, dessa kommer att levereras under 2008.

### Rakel

Radiokommunikation för effektiv ledning, RAKEL, är ett sambandssystem som skall införas i GR regionen i slutet av 2009 eller tidigt 2010. Räddningstjänsten i Stenungsund kommer att anpassa sig efter riktlinjer från räddningstjänsten StorGöteborg och SOS Alarms införande av den nya teknikplattformen Zenit. Investeringen för RAKEL uppskattas till ca 500 tkr och årliga driftskostnader på 400 tkr.

## Kollektivtrafik/Färdtjänst

tkr	Bokslut 2005	Bokslut 2006	Utfall 2007	Budget 2007
Intäkter	0	0	35	0
Kostnader	-9 331	-12 412	-14 757	-11 952
<b>Nettokostnader</b>	<b>-9 331</b>	<b>-12 412</b>	<b>-14 722</b>	<b>-11 952</b>
Budgetavvikelse			-2 770	

### Årets resultat

Kollektivtrafiken redovisar ett underskott på -2 882 tkr. Prognosen från Västtrafik pekar på kostnader på 11 164 tkr. Västtrafiks bokslut är klart först under februari men resterande ägarersättning 2007 är uppbokad enligt prognosen.

Indikationerna från Västtrafik är att kostnaderna för kollektivtrafiken kommer att öka med 19 % 2008 jämfört med prognosen 2007. För Stenungsunds del pekar det på en ökning med 38 %.

Färdtjänst redovisar ett överskott på 112 tkr.

### Nyckeltal

	2005	2006	2007
Arbetsresor	537	552	980
Taxiresor i kommunen	7 387	6 535	7 881
Resor ut ur kommunen	1 940	1 519	1 715
Resor i annan kommun			
RIAK	38	16	77
Specialfordon	1 367	975	1 444
Riksfärdtjänst	98	100	121
<b>Summa</b>	<b>11 367</b>	<b>9 697</b>	<b>12 218</b>

# Verksamheternas redovisning

## Samhällsbyggnad

tkr	Bokslut 2005	Bokslut 2006	Bokslut 2007	Budget 2007
Intäkter	13 019	15 257	14 283	14 057
Kostnader	-32 584	-35 528	-39 437	-37 650
<b>Nettokostnader</b>	<b>-19 565</b>	<b>-20 271</b>	<b>-25 154</b>	<b>-23 593</b>
Budgetavvikelse			-1 561	
Investeringar	378	5 917	-21	

### Ekonomi

Samhällsbyggnad totalt redovisar ett underskott på 1 561 tkr under året.

Kart/mät och Mark/exploatering redovisar underskott, men det uppvägs av ett överskott inom Plan. Orsakerna är en kombination av höga konsultkostnader, lägre personalkostnader pga vakanser och högre intäkter.

Underskottet för Samhällsbyggnad beror i första hand på elkostnaderna för gatubelysningen där underskottet ligger på 1 536 tkr. Ca 700 tkr av dessa beror på att slutdebiteringen för 2006 som kom 2007 var oväntat hög. Avsättning för beräknad kostnad tom december 2006 var för lågt beräknad.

Resterande underskott på ca 800 tkr beror på en högre debiterad förbrukning för 2007 än budgeterat. Besparingen i elförbrukning pga investeringar i lågenergiarmatur ser hittills inte ut att ha blivit så stor som beräknat. De verkliga siffrorna för 2007 års förbrukning som kommer i mars kommer att visa hur utfallet blev.

### Investeringar

Flera objekt har avslutats såsom tex gatubelysning av GC-väg Jörlanda/Stora Höga, vilket givit många positiva effekter. Projekt såsom GC-väg Inre Ringleden och GC-väg Krontofta/Keramiken har påbörjats under året och kommer att avslutas under 2008. Pendelparkeringar Nösnäs/Stora Höga är prioriterade objekt under 2008.

### Året som gått

Förslaget till ny översiktsplan ÖP 2006, har under året slutbearbetats under ledning av KF's beredning för miljö och fysisk planering. Arbetet påbörjades under våren 2004 och reglerades i samråd under hösten 2005 och en utställning under våren/sommaren 2006. De viktigaste frågorna har handlat om omfattning och innehåll i riksintresseområdet för tung industri och avgränsning och definiering av skyddsområdena runt den petrokemiska industrin. Vidare har frågor kring kommunens framtida områden för boende, service och verksamhet diskuterats.

Detaljplan för Stenunge Strand vann laga kraft under 2006 och Riksbyggen bedriver nu ett intensivt projekteringsarbete och avser påbörja byggnation av fyra bostadshus under hösten 2008.

Under 2007 har området Östra Hallerna etapp 1, Västra Hallerna etapp 1 och 2 beretts för byggnation av gator, vatten och avlopp samt fjärrvärme.

Byggande av hyreslägenheter i flerbostadshus och friliggande villor fortgår. På Västra Hallerna pågår PEAB's byggnation av de första av sex sjuvåningshus. Strax söder om PEAB's område har HSB's byggnation påbörjats under året.

### Mål och måluppfyllelse

- **Bygglovsbeslut skall levereras inom sex veckor:** Måluppfyllelse mäts genom att samtliga expedierade bygglov i maj och oktober månad analyserats via bygglovssystemet. Snitttiden för dessa ärenden från kompletta inlämnade handlingar till expediering var drygt sju veckor. 59% av byggloven var levererade inom sex veckor. Trots personalbrist har nästan 2/3 av målet uppnåtts under de två månaderna.
- **Hemsidan (bygga och bo) skall bli mer användarvänlig ur ett användarperspektiv** Måluppfyllelse mäts genom en mätning av antalet besökare på hemsidan "bygga och bo" Antalet träffar under år 2007 var 35 444 st vilket får anses vara ett gott resultat. Tyvärr har vi inte jämförelsevärden motsvarande samma period förra året, men med dagens Webb- verktyg fungerar detta nästa år. Två personer inom enheten är ansvariga att kontinuerligt utveckla hemsidan så att målet uppfylls på årsbasis.
- **Energiförbrukningen för gatubelysning skall reduceras med 30% jämfört med 2006** Här har vi svårighet att hittills mäta måluppfyllelsen. Underlagen från Vattenfall är mycket omfattande och svåravlästa. Dialog förs om bättre underlag och förhoppningsvis är detta arbete klart under våren 2008. Utbytet till energisnåla armaturer är klart vilket teoretiskt innebär att energiförbrukningen borde reducerats med över 30% och att målet i och med detta har uppfyllts. Det som är märkligt är att detta hittills inte resulterat i lägre elkostnader. Ny kontakt har tagits med Vattenfall som menar att full effekt av besparingen kan fås först under år 2009.
- **Resurser för tillgänglighetsåtgärder i gatumiljön skall öka jämfört med 2006** Det pågår en inventering av alla verksamheter för att se vilka fysiska åtgärder (enkels åtgärdade hinder) som skall åtgärdas för att öka tillgängligheten fram till 2010. För Samhällsbyggnads del planeras de fysiska tillgänglighetsförbättrande åtgärderna att genomföras i gatumiljön i centrum. Vidare planeras tillgänglighetsanpassning av två busshållplatser. De

# Verksamheternas redovisning

planerade projekten kommer att genomföras under 2008.

## • Öka samverkan med grannkommuner

Ett bra exempel på att målet uppnåtts är när kommunen den 14:e juni bytte ut en råvattenledning som leder vatten från Hällungen till Vattenfalls vattenverk. För att minska störningarna så trycktes vatten från Tjörn via den ledning som förra året kopplade samman kommunernas "vattensystem". Båda kommunerna kan således använda varandras vattentäkter som reservsystem. Följande övriga projekt med grannkommunerna kan även nämnas:

- Projekt "8- fjordar" är ett samarbetsprojekt mellan fem grannkommuner utmed Bohuskusten

- Upphandling via STO

- Erfarenhetsutbyte via Renovas ägarkommuner

- Miljö- och hälsa samverkar mycket inom STO

## Framtid

Under de senare åren har de petrokemiska industrierna haft en mycket gynnsam utveckling och stora investeringar planeras. Borealis har påbörjat byggnation av en ny HT-fabrik. Perstorp har för avsikt att utöka sin verksamhet. På senare år har intresset för industrietableringar ökat inom kommunen vilket innebär att i stort sett all detaljplanerad mark för småindustriändamål är utnyttjad. Flera verksamheter är i stort behov av mark för ny etablering. Kommunen äger mark inom Östra Hällerbäcksområdet utmed industrivägen som anses lämplig för industriändamål och detaljplanearbetet är påbörjat. Det stora behovet av industrimark gör att arbetet med att hitta nya områden för småindustri måste prioriteras. Under året har förberedande arbete med detaljplanering av Kvarnhöjdsområdet norr om Jörlanda inletts. Byggnation bedöms först kunna ske efter 2011. En viktig framtidsfråga är kommunens del i den regionala utvecklingen mot en hållbar kollektivtrafikutveckling, K2020. Flera av de framtidsfrågor som framkom förra året är fortfarande aktuella:

- Samråd med Länsstyrelsen och Banverket/ Vägverket i frågor om säkerhet/risker och framtida etableringar.
- Fortsatt arbete med att trygga vattenförsörjningen på lång sikt.
- En aktiv markpolitik för att trygga både näringslivet och kommunens framtida lokalbehov.
- Samverkan med andra kommuner inom olika verksamheter.
- En utmaning blir att rekrytera erfarna medarbetare då arbetsmarknaden inom Samhällsbyggnad för närvarande är mycket god.

## Nyckeltal

	2005	2006	2007
Bygglov / Övriga ärenden	493	487	522
Bygganmälan	230	317	416
Husutstakningar	93	123	114
Nybyggnadskartor	194	180	149
Lägeskontroller	114	126	129

## Samhällsbyggnad - tomtförsäljning

	Bokslut 2005	Bokslut 2006	Bokslut 2007
<b>tkr</b>			
Bostadsområden	1 434	2 869	4 861
Industriområden	910	850	2 075
Övriga intäkter	248	395	652
<b>Nettointäkter</b>	<b>2 592</b>	<b>4 114</b>	<b>7 588</b>
<b>Ram</b>	<b>0</b>	<b>0</b>	<b>0</b>
<b>Avvikelse</b>	<b>2 592</b>	<b>4 114</b>	<b>7 588</b>

## Antal sålda tomter

	Villatomt	Övrigt	Ind.tomt
Grössbyn	2		
Hallerna etapp 2	9		
Västra Hallerna 1		2	
Ödsmål			1
Munkeröd industriomr.			3
Munkeröd södra industriomr.			1
Stora Höga industriomr.			3

## Ekonomi

Överskottet av årets försäljning av tomtmark är 7,6 Mkr. Övriga kostnader och intäkter i samband med exploateringsområden finns bland investeringarna.

## Året som gått

Under året har 2 villatomter sålts inom Grössbyn 2 i Ucklum. Det återstår 8 tomter.

Avtal har tecknats för alla av kommunens 13 villatomter inom Hallerna etapp 2, men det återstår slutlig köpeskilling för 6 st. Inom Västra Hallerna etapp 1 har en tomt sålts för BRF Utsikten 3 och en tomt för förskoleverksamhet.

8 st industritomter har sålts under året.

# Verksamheternas redovisning

## Vatten och avlopp

tkr	Bokslut 2005	Bokslut 2006	Bokslut 2007
<b>Resultaträkning</b>			
Intäkter	27 317	29 478	28 431
Kostnader	-25 274	-30 453	-29 858
<b>Resultat</b>	<b>2 043</b>	<b>-975</b>	<b>-1 427</b>
<b>Investeringar</b>			
	<b>7 153</b>	<b>13 630</b>	<b>26 074</b>
<b>Balansräkning</b>			
<u>Tillgångar</u>			
Anlägg.n.tillg.	122 996	129 641	148 450
Omsättningstillg.	0	0	0
<b>Summa tillgångar</b>	<b>122 996</b>	<b>129 641</b>	<b>148 450</b>
<u>EK och skulder</u>			
Eget kapital	10 065	9 090	7 663
Långfr. skulder	103 370	111 507	131 517
Kortfr. skulder	9 561	9 044	9 270
<b>Summa EK o skulder</b>	<b>113 435</b>	<b>129 641</b>	<b>148 450</b>

### Ekonomi

VA-enheten redovisar 2007 ett negativt resultat på - 1427 tkr.

Kostnaderna för VA ökar då nya områden ger ökade drift- och underhållskostnader. Under 2007 har bland annat tre nya avloppspumpstationer för spillvatten och tryckstegringsstationer för dricksvatten tagits i drift.

Kostnaderna för drift- och underhåll ökar även då mycket tjänster köps in för att utföra dessa arbeten och entreprenadkostnaderna ökat under de senaste åren. Ökade energipriser påverkar också driftkostnaderna.

Underhållskostnaderna kommer att fortsätta öka så länge reinvesteringar ej sker i erforderlig takt.

För 2007 finns även engångskostnader då tömning av vassbäddsanläggningarna i både Svenshögen och Ucklums avloppsreningsverk utförts. Detta sker normalt endast vart femte till tionde år.

Rensningen av Stenunge å har utförts och nya vägtrummor anlagts för att förbättra genomströmningen. Dessa kostnader har belastats VA-enheten.

VA-enheten har en eget kapital på 7 663 tkr. Detta egna kapital har för avsikt att användas, under 2009 – 2010, till den nya planerade vattentäkten Ålevattnet.

### Året som gått

Under 2007 har VA byggts klart för Västra Hallerna och en ny avloppspumpstation och en ny tryckstegringsstation för dricksvatten installerats.

I Svenshögen har dricksvatten dragits fram till området norr om Rinnela deponin och en ny tryckstegringsstation för dricksvatten installerats.

I Ucklum har befintlig vassbäddsanläggning för behandling för producerat slam byggts ut. Ytterligare två vassbäddar har anlagts bakom reningsverket. Befintliga vassbäddar har tömts och återplanterats med ny vass. Etablering av vassbäddsanläggningen kommer att ske under 2008-2009.

Vid Strävlidens avloppsreningsverk har den planerade om- och tillbyggnaden av personaldelen upphandlats och bygget påbörjats.

Arbetet med vattendomsansökan för ny vattentäkt Ålevattnet har utförts under 2007 med bla miljökonsekvensbeskrivning.

En övergripande dagvattenutredning för Stenungsunds tätort har påbörjats under hösten 2007. Stenunge å har rensats och nya trummor under två av broarna har anlagts för att minimera risken för framtida översvämningar.

Ett förslag till ny ABVA har tagits fram under 2007 och arbetet med en ny VA-taxa, anpassad till nya vattentjänstlagen, har påbörjats.

En systemstudie har utförts för avloppsledningsnätet i hela kommunen.

### Mål och målpuffyllelse

- **Framtaga och inlämna en vattendomsansökan till Miljödomstolen avseende en ny framtida vattentäkt i Stenungsunds kommun.**  
Kompletterande samrådsförfarande och miljökonsekvensbeskrivning har utförts under hösten 2007. En vattendomsansökan avses att inlämnas till Miljödomstolen under våren 2008. Miljödomstolens beslut uppskattas att delges Stenungsunds kommun under våren 2009.
- **Fortsatt arbete med sanering och förnyelse av samtliga ledningsnät för att uppnå erforderlig standard samt långsiktigt klara kommunens befolkningstillväxt.**  
Arbetet med att sanera och uppgradera befintligt ledningsnät har de senaste åren inte skett i den takt som planerats pga den kraftiga expansion som råder i kommunen och bristande personella resurser. Ny- anläggningsarbetet har då prioriterats före saneringsarbetet.

## Verksamheternas redovisning

- **Ovidkommande vattenmängd till spillvattennätet skall vara under 30 % av totala spillvattenmängden.**

Mängden ovidkommande vatten/inläckage till spillvattennätet i centralorten var 45 % under 2007 vilket är högre än tidigare år. 2007 har varit ytterligare ett nederbördsrikt år. Detta pekar på behovet av sanerings- och förnyelsearbete för att minska mängden ovidkommande vatten. I Ucklums och Svenshögens tätorter sker ett ännu större inläckage (80% ovidkommande vatten) varför de närmaste årens arbete bör fokuseras på dessa ledningsnät.

- **Antal anmärkningar avseende dricksvattenkvalité enligt Livsmedelsverkets krav skall vara mindre än 20 st. per år.**

Antalet anmärkningar avseende kvalitén på dricksvattnet har varit 2 st under 2007, vilket är ett mycket gott resultat sett till målet som är 20 anmärkningar/år.

- **Förlust/svinn av dricksvatten skall vara mindre än 20 % av totala mängden under ett år.**

Förlust/svinn på dricksvattennätet har varit 16 % under 2007. Detta är betydligt mindre än 2005 och 2006.

- **Genomföra en om-/nybyggnation av Strävlidens personalbyggnad för att uppnå ändamålsenliga personalutrymmen för VA-enhetens medarbetare.**

Projektet upphandlas under september 2007 och anläggningsarbetet pågår. Slutbesiktning beräknas ske under juni 2008.

### Framtid

Det finns begränsad kapacitet vid kommunens avloppsreningsverk men främst mycket begränsad tillgång på dricksvatten från kommunens enda stora vattentäkt Stora Hällungen. För att möjliggöra en fortsatt tillväxt måste VA-försörjningen i kommunen långsiktigt säkerställas genom omfattande investeringar. Målsättningen för 2008 är att politiskt fastställa frågan om framtida dricksvattenförsörjning för Stenungsunds kommun samt att lämna in en vattendomsansökan till miljödomstolen. Vidare krävs stora insatser på kommunens samtliga ledningsnät (kapacitetsutredningar, nyanläggning, sanering, uppgradering) för att klara befolkningstillväxten och upprätthålla kvalitén på befintligt ledningsnät.

Kommunen växer stadigt. En ny vattentäkt vid Ålevattnet planeras och högre krav ställs på kvalitet och driftsäkerhet. Detta gör det nödvändigt med ytterligare förstärkning av personalgruppen framöver för att upprätthålla god service till befintliga och kommande abonnenter samt att klara en dräglig arbetsbelastning.

Nyckeltal	2005	2006	2007
Köpt/producerat vatten i tm <sup>3</sup>	1 562	1 632	1 522
Försålt vatten till kund i tm <sup>3</sup>	1 132	1 169	1 279
Förlust/svinn av dricksvatten	28%	28%	16%
Behandlad avloppsvattenmängd vid Strävliden, tm <sup>3</sup>	1 906	2 327	2 423
Ovidkommande vatten till spillvattennätet		32%	45%
Nyttillkomna VA-anläggningar	70	46	53
Antal mätarbyten	322	167	507
Förbrukning järnklorid, ton/år	182	176	116

# Verksamheternas redovisning

## Renhållning

tkr	Bokslut 2004	Bokslut 2005	Bokslut 2006	Bokslut 2007
Intäkter	9 213	9 751	9 458	10 008
Kostnader	-8 537	-10 089	-9 230	-9 524
<b>Netto</b>	<b>676</b>	<b>-338</b>	<b>228</b>	<b>484</b>
Eget Kapital	-526	-864	-636	-152

## Ekonomi

Verksamheten redovisar ett överskott på 484 tkr. Årets resultat innebär att verksamhetens egna kapital förbättras men är fortfarande negativt.

## Året som gått

Renhållningen i kommunen utförs av en entreprenör, Stenungsunds Renhållning AB som svarar för insamling av hushållsavfallet. Bolaget är även entreprenör åt flera av materialbolagen som organiserar insamlingen åt producenterna. Renova, som kommunen är delägare i, bränner hushållsavfallet och svarar också för insamling av kommunens miljöfarliga avfall samt återvinningscentralen Kläpp. Hushållens grovsopor samlas två gånger per år hos helårsboende.

Under året har diskuterats taxejustering för att minska det negativa kapitalet främst på grund av införandet av den nya förbränningsskatten. Ärendet var uppe redan år 2006 och man beslutade avvakta 2007 och konsekvenserna av planerad upphandling.

Verksamheten upphandlades under 2007 och Renova lämnade det fördelaktigaste anbudet. Under senhösten informerade Renova kommunen att man genomfört en ny affärsuppgörelse som innebär att Renova går in som delägare i SRAB (Stenungsunds Renhållning AB) och upphandlat SRAB som underentreprenör för insamling av hushållsavfallet i Stenungsunds kommun. Resultatet av upphandlingen och den nya affärsuppgörelsen är positiv för kommunen, både ekonomiskt och verksamhetsmässig. En lokal mycket duktig och serviceinriktad entreprenör med Renovas resurser i ryggen är en kombination som gör att kommunen kommer att ges möjlighet att utveckla verksamheten effektivt framöver.

## Mål och måluppfyllelse

Avfallsplanen som är antagen av KF 2000-05-15 § 80 anger följande mål:

- Informationsåtgärder beträffande källsortering, producentansvar, kompostering och farligt avfall riktas till utvalda grupper såsom skolor, föreningar, samsälligheter och företag
- Hemkompostering stimuleras. Särskild information lämnas till vissa grupper, exempelvis boende i samlad bebyggelse utanför tätbebyggt område.
- Slam från kommunala avloppsreningsverk utgör ett problem beträffande omhändertagande. Delar av slammängden transporteras till platser utanför kommunen för deponering. Möjligheten till ett bättre tillvaratagande som fordrar kortare transporter studeras.

## Nyckeltal

	2005	2006	2007
Antal invägda mängder	5 853	5 922	5 955
-därav biologiskt, ton	149	262	233

### Antal hämtningar i helårshus

Veckohämtningar	3 940	3 832	3 956
2- veckorshämtning	1 280	1 297	1 405
4- veckorshämtning	650	636	665

### Återvinningscentralen

Antal besök (bilar)	12 214	11 782	14 365
---------------------	--------	--------	--------

## Framtid

Under 2008 kommer diskussionen om taxejustering åter att tas upp. Det kan bli aktuellt att införa en större differentiering i taxan för att öka motivationen för ökad sortering och hemkompostering i hushållen. En annan prioriterad aktivitet är att utreda hur återvinningsverksamheten skall se ut och fungera i framtiden. Kostnaden för miljöfarligt avfall har ökat kraftigt under senare år. Dagen återvinningsstation som finns på Kläpp har idag brister och är svår att utveckla inom Kläppområdet. Det som bör utredas är framtida läge, omfattning och öppettider mm.

## Verksamheternas redovisning

### Deponier – Rinnela och Stripplekärr

tkr	Bokslut	Bokslut
	2006	2007
Rinnela - täckning	1 335	8 636
Rinnela - VA-ledningar		2 007
Rinnela - miljörapport, kontrollprogram		350
Stripplekärr - täckning	369	2 493
Stripplekärr - miljörapport, kontrollprogram		36
<b>Totalt</b>	<b>1 704</b>	<b>13 522</b>
Avsättning	6 200	-5 500
<b>Bokförda kostnader</b>	<b>7 904</b>	<b>8 022</b>

#### Årets resultat

I 2006 års bokslut gjordes avsättning motsvarande 6.2 Mkr för sluttäckning av Rinnela- och Stripplekärrs deponier på grund av Länsstyrelsens krav.

En mycket grov kostnadsuppskattning gjordes i det läget avseende:

- Markbehandling och sluttäckning av Stripplekärrs deponi, vilket pekade på en kostnad på 2.5 Mkr.
- Framdragningsvatten till Rinnelaområdet (3.0 Mkr) och sluttäckning (0.7 Mkr) av Rinnela deponi, vilket pekade på en kostnad på 3.7 Mkr för hela projektet.

I uppföljning och prognos aug. 2007 då projekten var i full gång redovisades ett överdrag hittills på ca 3 Mkr mot avsättningen. Lägesrapport gavs i Samhällsbyggnadsutskottet efter sommaren och konsekvenser och kostnader av olika åtgärder diskuterades. Utskottet konstaterade vidare behovet av slutförande av projekten innan vintern.

Nu när åtgärderna är utförda och alla fakturor sammanställt kan konstateras att kostnaderna blev betydligt högre än de avsatta 6.2 Mkr för projekten.

Orsaken är följande:

Den mycket grova kostnadsuppskattningen som gjordes inför bokslutet grundar sig på följande:

- Att kommunen skulle erhålla lämpliga lermassor (för täckning) gratis av Borealis som under våren 2007 planerade påbörjande av markarbeten för ny fabrik, samt att Borealis skulle stå för 50 % av transportkostnaden för Rinnela och 25 % av transportkostnaderna för Stripplekärr. Tyvärr valde Borealis i sista sekund en helt annan grundläggningsteknik, vilket innebar att leverans av utlovade lermassor uteblev. Detta orsakade merkostnader för Stripplekärr i form av högre maskinkostnad och betydligt högre transportkostnader än kalkylerat. Turligt nog kunde lermassor från "Doterödsdalen" efter noggrann analys (det nya idrottsområdet som framledes skulle markberedas) användas till täckning vilket innebär en betydligt lägre kostnad än om kommunen måst köpa och transportera lera från annat håll.

Att kompletterande täckning främst skulle krävas i den äldre delen av Rinneladeponin. Under våren ökades kraven från Länsstyrelsen både vad gäller djupet av täckningen samt utökat område. Detta medförde ökade maskin- och transportkostnader.

# Verksamheternas redovisning

## Barnomsorg/skola

	Bokslut 2005	Bokslut 2006	Bokslut 2007	Budget 2007
Intäkter	42 060	44 159	40 202	35 904
Kostnader	-350 995	-368 112	-378 987	-377 036
<b>Netto</b>	<b>-308 935</b>	<b>-323 953</b>	<b>-338 785</b>	<b>-341 132</b>
Budgetavvikelse			2 347	
Investeringar	1 984	1 452	2 894	

### Ekonomi

Resultatet för skola/barnomsorg är ett överskott på 2 348 tkr, vilket är en avvikelse på strax under 1 %.

Övergripande barnomsorg/skola redovisar ett positivt resultat på barnomsorgsintäkter med 1 300 tkr.

Överskottet för förskolorna och familjedaghemmen är ca 900 tkr, vilket till stor del har sin förklaring i lägre vikariekostnader samt att andelen förskollärare inte uppgått till den nivå som önskats. Under året har en dagbarnvårdare slutat och inte ersatts, eftersom behov saknades.

För kommunens grundskolor blev nettoresultatet ca 160 tkr. Detta är nettoresultatet där några skolor redovisar ett negativt resultat och några ett positivt resultat.

Särskolan redovisar ett positivt resultat på 500 tkr som helt hänförs till ökade interkommunala intäkter för sålda elevplatser till andra kommuner.

### Året som gått

Under året ändrades ledningsorganisationen för barnomsorg/skola. Från 1/8-07 finns en skolchef för förskolan och en för skolan. Skolcheferna har tillsammans ett övergripande ansvar för de gemensamma frågorna som rör verksamheterna. I samband med detta inleddes en översyn av assistentorganisationen inom förskola/grundskola.

En ny it-organisation har under året arbetats fram och kommer att träda ikraft 1/1-08. Under året en gjordes en hårdvarusatsning i form av utbyte av datorer och skärmar. Under året har 22 mediasalar både på förskola och skola installerats. Totalt har 360 pedagoger påbörjat PIM- utbildningen, praktisk IT-och mediekompetens.

Utifrån resultatet av den kommungemensamma medarbetarenkäten har rektorerna tillsammans med sin personal tagit fram handlingsplaner för prioriterade områden.

Projektet om att förbättra kvalitetsarbetet som Stenungsunds kommun under ledning av myndigheten för skolutveckling arbetat med under några år är nu avslutat. Arbetet kommer att fortsätta i rektorsgruppen.

I december avslutades den kompetensutveckling som pågått i 1 ½ år för samtliga rektorer.

All personal har fått en föreläsning om genuspedagogik. 20 piloter fick en fortsatt utbildning och målet var att detta skulle resultera i en 50 %-ig genuspedagogtjänst riktad mot förskola och 50% mot grundskola. Resultatet blev 10 % vardera på förskola och grundskola. Dessa piloter kommer att få fortsatt utbildning under 2008.

I år liksom tidigare år sker ett samarbete mellan kommunen och främst Göteborgs Universitet och Högskolan i väst. Sammantaget har ca 140 studenter som har sin verksamhetsförlagda utbildning vid någon förskola eller skola i kommunen.

### Förskolan

Efterfrågan på barnomsorgsplatser fortsätter att vara stort. I Centrum öppnades en avdelning på Bergsvägens förskola, en grupp femåringar flyttades till Kristinedalskolan och på Hasselbackens förskola öppnades en ny småbarnsavdelning. I september startades en ny enskild förskola på Hallerna med en avdelning.

Hur skall en förskola se ut i framtiden? Under året har en arbetsgrupp bestående av tjänstemän, förskolepersonal, arkitekt med flera arbetat fram ett förslag. Planen skall ligga till grund för framtida byggnation av förskola/skola i de lägre åldrarna.

Organisationen har utökats från höstterminen med två rektorstjänster. För att stärka familjedaghemmens yrkeskår har en tf arbetsledare på 50% tillsatts under ett år.

Modersmål i förskolan, en gemensam handlingsplan är framtagen och skall omsättas på samtliga förskolor under våren 2008.

Yrkesroller i förskolan är ett projekt som pågått i två år som syftar till att tydliggöra de olika kompetenserna inom förskolan, Arbetet har lett till tydliga uppdrag för förskollärare och barnskötare. Ett syfte med projektet har varit att stärka förskolans pedagogik och läroplan. Som ett led i detta har en arbetsgrupp bildats för att arbeta fram ett nytt lokalt avtal.

### Läs - och skriv utveckling

Projektet "Språkutveckling inom förskolan" startades med en storföreläsning och har resulterat i en kompetensutvecklingsplan där 14 språkpiloter kommer att arbeta vidare i verksamheten.



# Verksamheternas redovisning

## Tidsstudiemallen:

Under året har det genomförts två veckors tidsstudier på samtliga förskolor, där barn och personals schemalagda tid har jämförts med den faktiska tiden.

## Barn i behov:

Ett arbete har påbörjats med att se över kommunens resursavdelningar, när det gäller den samlade kompetensen för barn i behov av särskilt stöd och resurstilldelning. Inledningsvis gjordes en kartläggning om var barn i behov av särskilt stöd finns inom kommunens förskolor. Rapporten visar att barnen är spridda på kommunens samtliga förskola och föräldrar ofta väljer en förskola i närområdet. Arbetet kommer att fortsätta under 2008.

## Grundskolan

### Satsning på läs- och skrivutveckling

För att öka kompetensen bland lärare för de yngre åldrarna har under året genomförts studiecirkel i läs- och skrivutveckling. Cirka 75 lärare har deltagit. Satsningen avslutades med en temadag i oktober för alla intresserade lärare.

### Livskunskap

Arbetet med livskunskap har fått större spridning i våra skolor genom de dryga 20-tal SET-piloter som har utbildats för att i sin tur utbilda och stötta sina kollegor. SET står för Social och Emotionell Träning och är en metod som bl.a. Folkhälsoinstitutet lyfter fram som ett framgångsrikt sätt att arbeta förebyggande inom skolan.

### Skola – arbetsliv

Under året har Stenungsund anslutit sig till praktikplatsen.se som är en databas skapad av GR. Där kan elever söka och boka praktikplatser men det är också en informationscentral för elever, lärare och arbetslivsföreträdare i frågor som rör samverkan mellan skola och arbetsliv. Drygt 150 elever, eller 20 % av eleverna i åk. 8 och 9 fick under ht-07 sin praktik via praktikplatsen.se.

Ett antal matte/no-lärare har haft kompetensutveckling anordnad av Molekylverkstan. Syftet var att höja kompetensen inom den petrokemiska industrins område.

### Särskolan

Ansaret för Särskolans fördelas från 2007. Skolchefen har ansvar för grundsärskolan. Gymnasiechefen har ansvar för gymnasiesärskolan och chefen för Kompetens & Utveckling har ansvar för Särsvux. Detta för att öka möjligheten till inkludering mellan relevanta åldersgrupper och skolformer. Ett resultat av detta arbetet

är att Särskolans elever haft med representanter i Stenungskolans elevråd, polargrupp och hälsoråd.

## Kulturskolan

Den största händelsen under 2007 var projektet världsvisor som arrangerades tillsammans med Kultur och Musik i väst. Projektet innebar att alla barn i kommunen, från 5-15 år, fick en musikalisk upplevelse i form av en konsert/föreställning. I november, i samband med Astrid Lindgrens födelsedag, genomförde vi fyra hyllningskonserter. Det deltog runt 1 000 barn från för- och grundskolan i dessa uppträdanden. Något som är värt att nämna och som avslutade året var dramagruppen Röda Hjärtans julspel. Hela föreställningen var skapad av de funktionsnedsatta själva och innebar ett viktigt steg i deras och Kulturskolans utveckling.

## Mål och måluppfyllelse

- **Alla elever ska nå minst godkänt i kärnämnen svenska, matematik och engelska.**

Andelen elever som uppnådde godkänd nivå eller högre i kärnämnen i årskurs 9 fördelas enligt nedan på kommunen skolor 7-9

	<u>Svenska</u>	<u>Matematik</u>	<u>Engelska</u>
Stenungskolan	98%	97%	99%
Kristinedalskolan	97%	95%	97%
Stora Höga skolan	98%	99%	98%

- **Inget barn eller elev skall utsättas för kränkande behandling.**

En likabehandlingsplan mot bla kränkande behandling och mobbning har arbetats fram under året som reflekterar mycket över förhållningssätt och hur vårt eget agerande påverkar barnen och eleverna. Planen har implementerats och använts aktivt under året. I förskolan har mål satts upp som att inte prata över barnen. Förskolorna diskuterar vad och hur arbetet med likabehandlingsplanen kan utvecklas. Man arbetar med värderingsövningar och rollspel för att lära av varandra utifrån olika situationer och reflekterar tillsammans. Genom utbildningen av SET-piloter, har ämnet livskunskap tagit en allt större plats i undervisningen. Ämnet livskunskap är ett verktyg för att arbeta förebyggande och har förstärkt medvetenheten bland all personal. Grundskola arbetar vidare med likabehandlingsplanen via bla kamratstödgrupper som består av vuxna och elevrepresentanter från varje klass. Grupperna träffas regelbundet och arbetar både förebyggande och följer upp

## Verksamheternas redovisning

aktuella händelser, såsom kränkningar och ev. mobbning.  
Måluppfyllelsen har varit god.

- **I barnomsorg och skola skall pojkar och flickor uppleva jämställd behandling.**

Jämställdhet är en del av det kontinuerliga arbetet med värdegrundsfrågor. I arbetet med likabehandling och kamratstödjararbete finns alltid jämställdhetsperspektivet med. Livskunskap tangerar även detta mål. All personal inom förskola/skola har varit på Genusföreläsning. Som ett led i en fortsatt satsning har Genuspedagoger utbildats. Genussatsningen som gjorts för hela skola/barnomsorg i kommunen är en del i arbetet med målet. Ett samarbete mellan skolorna beträffande genuspedagogik håller på att ta form. Alla arbetar i verksamheterna med att uppmärksamma samt reflektera över och arbeta med jämlikhet. Det är dock svårt eftersom det styrs av värderingar som tar lång tid att förändra. Relativt god måluppfyllelse.

- **Öka mångfalden inom barnomsorg och skola.**

Mångfald är inte ett entydigt definierat begrepp och beroende på sammansättningen av barn/elevgrupper på förskolor och skolor kan man tolka målet på olika sätt. Generellt finns en god medvetenhet hos personalen för att på olika sätt arbeta med förståelse för andra kulturer, men också för mångfald i många andra avseenden. Mångfaldsarbete är på det viset en del av värdegrundsarbetet och handlar också om att implementera Likabehandlingslagen. Förskolorna har gjort en handlingsplan för att erbjuda modersmålsstöd till barn med annat modersmål än svenska, vilket kommer att innebära ökade möjligheter till inblick i andra kulturer för både barn och vuxna. På Kristinedalskolan finns en relativt stor andel elever med annan kulturell bakgrund, vilket ger en utgångspunkt för mångfaldsarbetet. På Kopperskolan och Stenungskolan handlar ökad måluppfyllelse i stället om att öka inkluderingen av särskolans elever i grundskolan. Ett exempel är att särskolan varit representerad i både elevråd, Polargrupp och hälsoråd på Stenungskolan. På många andra skolor koncentreras mångfaldsarbetet i stället på att möta och respektera olikheter och att på olika sätt ta med internationella och mångkulturella inslag i den löpande verksamheten.

Det är svårt att mäta graden av måluppfyllelse. Även om medvetenheten har ökat och mångfalden har fått ökat utrymme i verksamheten finns det fortfarande mycket att göra innan man kan anse att måluppfyllelsen är tillräckligt god.

### Framtiden

Bygg och planeringsgruppen för Barnomsorg/skola fortsätter planeringsarbetet för framtida till- och ombyggnader. Aktuellt under 2008 är utbyggnad av Trollbackens förskola med en avdelning. I mars öppnar två avdelningar, i moduler, på Tvetens förskola. Ekenässkolan byggs till med bla matsal.

Utifrån den IT-plan som togs fram under 2007 fortsätter It-samordnaren och it-pedagogerna arbetet med att utveckla användandet av It i både förskola och skola. PIM-utbildningen, praktisk IT-och mediekompetens, fortsätter. Utbildningen är en kombination av handledning på Internet samt ge underlag för arbete i studiecirkular mm. En fortsatt hårdvarusatsning är nödvändig för att möjliggöra denna utveckling.

Den inspektion som genomfördes av Skolverket under 2005 kommer 2008 att följas upp.

### Förskolan

Matematikutveckling kommer nu även att finnas inom förskolan. From 2008 finns en 10% tjänst som har ett övergripande ansvar. Ett kulturteam startas som ett led i det fortsatta samarbetet med kulturskolan. Detta arbete utvärderas till sommaren 2008.

Under 2008 kommer e-tjänsten inom barnomsorgen att utvecklas, vilket innebär att föräldrarna får möjlighet att via internet ansöka och få besked om förskoleplats.

From 1/7-08 kommer kommunen att erbjuda föräldraleliga och arbetssökande vistelsetid om 15 timmar/vecka istället för som idag 20 timmar. Under året skall en utredning om hur stort intresset är för vårdnadsbidraget bland kommunens barnfamiljer att genomföras.

Fortsatt arbete med Yrkesroller i förskolan där de viktigaste frågorna är, arbetstid, antal studiedagar inom förskolan, arbetskläder för utomhusbruk (prioriterad fråga) och genomförande av pedagogiska måltider.

### Grundskolan

#### Läraryftet

Regeringen satsar 3,6 miljarder kr under fyra år på fortbildning av lärare. Syftet är att stärka lärarnas kompetens för att öka elevernas måluppfyllelse. Vi inventerar fortbildningsbehovet under våren 2008 och särskilda medel måste anslås i budget -09 för att vi skall kunna erbjuda våra lärare fortbildning eftersom det statliga bidraget inte täcker vikariekostnader.

#### Kunskapsuppföljning

Under våren inleds arbetet med de skriftliga omdömen som skall bli obligatoriska från år 1 fr o m höstterminen 2008 och förberedelse för de nationella proven som införs i år 3 vårterminen 2009.

## Verksamheternas redovisning

Regeringen har anslagit medel motsvarande 175 kr/elev i åk 7-9 i syfte att stärka arbetet med kultur i skolan. En handlingsplan kommer att utarbetas (med eleverna delaktiga) under våren och en ansökan kommer att lämnas in under hösten. Insatserna som görs skall vara ett komplement till pågående kulturarbete och estetisk verksamhet i skolan.

### Särskolan

Arbetet med inkludering av särskolan i grundskolan har kommit så långt att några klasser kommer att flytta från särskolan in till grundskolan. En särskild satsning i ämnet Livskunskap i samarbete med ett arbetslag i grundskolan är ytterligare ett exempel på framtida satsning på inkludering.

### Kulturskolan

Projektet Kultur i förskolan fortsätter under 2008. Projektet har fått en delvis ny inriktning och målsättning där förskolans behov är tydligare uttalat. Tillsammans med Kultur kommer Kulturskolan att genomföra en kulturfestival där hela skolan kan bli inblandad på sikt.

Nyckeltal	2005	2006	2007
<b>Antal barn</b>			
- Kommunala förskolor	991	1 050	1 106
- Familjedaghem	117	103	100
- Skolbarnomsorg	1 026	1 032	1 032
- Enskilda förskolor	169	171	190
<b>Antal elever</b>			
- Förskoleklass	250	297	266
- Årskurs 1-3	832	797	804
- Årskurs 4-6	909	895	839
- Årskurs 7-9	1 107	1 084	993
- Särskolan, obligatoriska	50	51	52
- Montessori skolan	38	47	60
- Kulturskolan	1 780	1 631	1 487
Anmälda behov av barnoms	51	32	26

Skolverkets nyckeltal	2004	2005	2006
<b>Inskrivna barn per årsarbetare</b>			
-Förskola	5,1	4,8	4,8
-Skolbarnomsorg	22,4	21,1	21
-Familjedaghem	4,6	4,6	4,7
<b>Antal årsarbetare per 100 elever</b>			
-Förskoleklass	5,6	5,9	5,9
<b>Antal lärare per 100 elever</b>			
-Grundskolan	7,9	8	8,1
-Obligatoriska särskolan	23,6	24,3	21,9
<b>Kostnad per barn/elev kr i kommunal regi</b>			
-Förskola	92600	98 600	105 300
-Familjedaghem	78100	74 500	82 879
-Skolbarnomsorg	25900	26 600	28 900
-Förskoleklass	32700	33 700	34 300
-Grundskolan	61300	61 800	66 700
-Särskolan	279300	292 400	323 800

# Verksamheternas redovisning

## Fritid

tkr	Bokslut	Bokslut	Bokslut	Budget
	2005	2006	2007	2007
Intäkter	11 111	8 296	8 830	8 182
Kostnader	-26 390	-24 100	-26 169	-25 407
<b>Netto</b>	<b>-15 280</b>	<b>-15 804</b>	<b>-17 339</b>	<b>-17 225</b>
Budgetavvikelse			-114	
Investeringar	236	4 340	1 347	

## Ekonomi

Årets resultat visar ett underskott på 114 tkr. Detta beror på ej budgeterade merkostnader för hyra och el på Hasselgården samt kostnader för omplacering av personal.

## Året som gått

Byggnationen av en ny fotbollsanläggning för Stenungsunds IF i Doterödsdalen har påbörjats. I detta idrottsområde planeras även för en ny anläggning för Friskis & Svettis samt nya banor för Bouleklubben. Planeringsarbetet för en framtida nybyggnation av en ishall på Nösnäsområdet och en skateboardanläggning i Hasselbacken har startats upp.

Under året har båda skytteanläggningarna för pistol och gevärsskytte totalförstörts i en brand och repetitionslokalerna för ungdomsband i "Musikhuset" rivits p.g.a vattenskadorna.

Sundahallen har under året firat 30-års jubileum.

Ungdomsmottagningen har under året flyttat ihop med socialtjänstens ungdomsteam under namnet Ungdomshälsan till nya lokaler på Stenungstorg.

Värt att notera är att Ungdoms SM i friidrott och nationella och internationella dragkampstävlingar har genomförts på Nösnäsområdet.

## Verksamhetens mål

Fritidsverksamhetens mål är att erbjuda och aktivera alla kommunens invånare genom att tillhandahålla ändamålsenliga anläggningar och mötesplatser för idrott och rekreation, och arrangera ett rikt och omväxlande utbud av föreningsaktiviteter. Verksamheten skall även stimulera till meningsfulla aktiviteter och sociala nätverk i drogfria miljöer, med prioritet för barn och ungdomar i åldrarna 7-20 år.

## Verksamhet

Kommunens stora och omfattande föreningsliv är under ständig utveckling, och det går inte med ord att värdesätta betydelsen av alla insatser som våra ideella ledare gör för kommunens ungdomar. Verksamheten har under året haft många och långa samtal och möten med de föreningar som driver egna eller arrenderade anläggningar om deras svåra ekonomiska situation. Även bristen på tider i idrottshallar har påtalats av föreningslivet.

Kommunens största ungdomsidrott är fotboll. Som god tvåa kommer den organiserade delen av ridsporten. Den verksamhet som ökat mest under året är innebandysporten. Idrottsskolan, som har sin bas i Sundahallen, har under året haft 381 barn med i verksamheten och prövat på 14 olika idrotter.

Antalet besök på fritidsgårdarna har under året minskat. Detta beror på att fritidsgårdarna genomgår en generationsväxling där äldre besökare lämnar gårdarna och yngre ungdomar är på väg att etablera sig.

## Visste du att:

- Badet i Sundahallen har besökts av 93 500 gäster.
- 831 barn och vuxna har deltagit i våra ute och inneskolor.
- 2,2 miljoner betalats ut i kontanta bidrag till kommunens ungdomsföreningar
- Fritidsgårdarna har haft mer än 8 000 besök.
- Kommunen har 92 registrerade fritidsföreningar
- Ungdomsmottagningen har haft 6 895 besök.
- Ungdomsföreningarna (7-20 år) har genomfört 182 000 aktiviteter under året.
- Det finns 33 olika idrotter att erbjuda kommunens invånare.
- 16 drogfria ungdomsarrangemang har anordnats med 4 200 besökare
- Det finns mer än fem mil markerade vandringsleder och naturstigar i kommunen.
- Planerat och genomfört 117 helgläger för förstånds-handikappade
- Föreningslivet har varje vecka genomfört minst 338 st gruppaktiviteter på minst en timma (7-20 år)

## Framtiden

Noterat för framtiden är att det inte finns några tendenser till avmattnings av föreningslivets aktiviteter, vilket medför fortsatt stort tryck på kommunens idrottsanläggningar. Kommunens föreningsdrivna anläggningar har idag stora underhållsbehov som inte kommer att minska i framtiden då allt tyder på att verksamheterna fortsätter att utvecklas. Det är även viktigt att planlägga och avsätta mark för framtida utveckling för våra idrottsföreningar samt att skapa mötesplatser för dom ungdomar som inte är intresserade av idrott.

## Verksamheternas redovisning

Det finns ett stort behov att utveckla kommunens badplatser, framförallt i Getskär då besökarantalet ständigt ökar. Alla dom olika grupper som besöker och använder Sundahallens aktivitetslokaler och simbad har medfört ett stort behov av underhåll.

Noterat är även den stora efterfrågan av bättre anpassade omklädnings- och duschmöjligheter för den ökande gruppen handikappade samt det stora behovet av en varmvattenbassäng för dom grupper i samhället som har ett stort behov av detta.

### Kompetens och utveckling

tkr	Bokslut 2005	Bokslut 2006	Bokslut 2007	Budget 2007
Intäkter	35 970	38 182	20 344	21 284
Kostnader	-52 419	-53 683	-54 288	-57 180
<b>Netto</b>	<b>-16 449</b>	<b>-15 501</b>	<b>-33 944</b>	<b>-35 896</b>
Budgetavvikelse			1 952	
Investeringar	322	361	203	

#### Måluppfyllelse

Måluppfyllelsen för 2007 är mycket god. Totala antalet bidragsberoende hushåll har minskat något mellan 2006-2007. Även det genomsnittliga antal hushåll, som är aktuella varje månad har minskat. Nyansökningarna har också minskat trots ökat invånarantal och försäkringskassans restriktivare hållning. Att antalet bidrags-hushåll minskar beror dels på att arbetsmarknaden varit sällsynt gynnsam under året samt på att enhetens arbets-sätt är framgångsrikt i att hjälpa människor ut i egen försörjning

Enligt en studie ”vad gör de ett år senare” har det visat sig att i genomsnitt 75% av ungdomar som varit in-skrivna i arbetsmarknadsåtgärd befinner sig i arbete eller studier ett år efter avslutad åtgärd.

Kommunens feriearbete ligger på en hög nivå jämfört med övriga GR-kommuner och vi ökar antalet lite för varje år (215 ungdomar).

Alla som anser sig ha behov av undervisning i kärnämnen på grundläggande eller gymnasial nivå har kunnat beredas plats. Utbildningssamverkan med kommunerna inom GR har ökat i och med att vårt nya regionala avtal startade den 1 juli. Det nya avtalet innebar att ett stort antal nya utbildningar (33 st) inom våra 13 kommuner öppnades för fritt sökande. Vi har varit i den lyckliga situationen att Stenungsund har kunnat bevilja samtliga ansökningar till dessa utbildningar. Därutöver har samarbetet mellan kommunerna i norra regionen utökats ytterligare.

Tack vare vår praktikansaffare kan vi nu erbjuda samtliga SFI-elever praktik. Av de mer lyckade praktikplaceringar har 3 fall resulterat i s.k. instegsjobb.

#### Ekonomi

Vi hade ett avtal med AF kring personer med behov av arbetsprövning och där arbetsförmågan skulle bestämmas. Vi fick under oktober och november oväntat många ungdomar från AF som anvisats KUP och UG. Detta gav ett stort nettoöverskott.

Stöd- och försörjningsenhetens nettokostnad för försörjningsstöd ligger på ungefär samma nivå 2006-2007.

Försäkringskassans strängare bedömningar av rätten till sjukförsäkringsförmåner innebär kostnader på ungefär samma nivå som 2006, d.v.s en fortsatt hög nivå. Kostnaderna för personer som saknar A-kassa/ALFA-kassa har minskat med 58 % och antalet personer har minskat med 39 %.

Nybesöken har minskat under året, liksom det totala antalet hushåll som uppburit försörjningsstöd. Den självklara huvudanledningen till utfallet är naturligtvis det mycket gynnsamma arbetsmarknadsläget.

Utbildningssidan visar ett överskott på 333 tkr. Orsaken är en deltidssjuk lärare inom sårsvår samt att vi fick under senhösten ett oväntat extra statsbidrag på 260 tkr pga att vi under 2006 producerat fler utbildningstimmar än beräknat.

Överskottet inom hamnen (183 tkr) är ett resultat av brist på personal, dvs att vi inte kunnat utföra planerat underhållsarbete.

Uppdragsutbildningen har haft ett mycket lyckosamt år och redovisar ett överskott på 747 tkr. Antalet uppdrag från såväl kommunen som petrokemin har ökat kraftigt. Det verkliga värdet av Uppdragsutbildningen är dock det tillskott av kunskap och kompetens som tillgodogör, inte endast Vuxenutbildningsenheten, utan hela kommunen.

#### Året som gått

Året har, i vår samverkan med AF, varit fram och tillbaka p.g.a. regeringens olika direktiv. På ungdomssidan där det svängt mycket var det åtgärdsstopp i början av året. I mars var det full fart fram till slutet av juni. Därefter helt stopp fram till oktober när så många som möjligt skulle ut fram t.o.m. november då ungdomsåtgärderna KUP och UG upphörde. För gruppen över 25 år var situationen ungefär densamma. I april var det i stort sett stopp på alla program då man hänvisade till att jobb- och utvecklingsgarantin var ofinansierad.

Under året har vi haft avtal med AF runt ungdomsgruppen, KUP och UG, aktivitetsgarantin fram till halvårsskiftet samt runt personer som AF och FK samverkar kring - den s.k. R-samverkan.

## Verksamheternas redovisning

I november skrev vi avtal om arbetspraktik samt förstärkt arbetspraktik inom jobb- och utvecklingsgarantin som ersatte aktivitetsgarantin.

Det kommunala uppföljningsansvaret har under året börjat fungera tillfredställande inom GR-kommunerna. Via en databas, GRUUS, som är kopplat till det gymnasiala intagningsystemet förs all information om elevers förändringar när det gäller skolor eller sysselsättning. Skälet till detta uppföljningsansvar, som lagstiftades om 2005, är att hemkommunen ska känna till alla ungdomar under 20 år och erbjuda dem som inte går i skola eller arbetar meningsfulla aktiviteter.

Antalet kommunala feriearbeten blev under 2007 215. Målet är att för varje år skapa några fler och att göra innehållet för såväl ungdomarna som för arbetsplatserna kvalitativt lite bättre.

Arbetslösheten varit väldigt låg i Stenungsund för samtliga åldersgrupper. Trots detta finns personer som inte, trots högkonjunktur, kommer in på arbetsmarknaden.

I april hade vi den officiella invigningen av jobbsökarverksamheten CV Borg. Här har vi personal som möter arbetslösa som är i behov av att strukturera sitt CV samt personliga brev i sitt arbetssökande.

Verksamheten Lotsen har permanentats under året. Den vänder sig till ungdomar som har ett behov av individuellt stöd för att öka sin anställbarhet. Personalen har genomgått en coachutbildning under våren. Dessutom har en genomgång av personer som har offentligt skyddad anställning (OSA) genomförts under året.

Kommunens flyktingmottagande har startat under året. Avtalet med Migrationsverket omfattar ca 45 flyktingar under 2007. Totalt har 49 flyktingar tagits emot (varav fyra asylsökande) och startat sitt integrationsarbete.

Under år 2007 har 418 personer varit inskrivna på Vuxenutbildningens grundläggande och gymnasiala kurser, vilket är en ökning jämfört med 2006 (380 pers). Vi har genomfört 11 högskolekurser via telebild av varierande längd samt ytterligare fyra som har hållits via Internet. Under året har vi dessutom haft 4 sammanhållna högskoleprogram på tre respektive fyra år:

Särvux överfördes till enheten under 2007. Verksamheten har genomgått en översyn vilket har resulterat i att något färre personer deltar utbildningen då det visat sig att ett flertal elever studerat i ett tiotal år.

Trycket på bryggplatser och uppläggningsplatser fortsätter öka. 100% av de tillgängliga båtplatserna var uthyrda under 2006. Idag står över 450 personer i kö för en plats. Hamnen har varit kraftigt underbemannad då färre personer anvisats från Arbetsförmedlingen, vilket har försämrat möjligheterna att ge en god service och underhåll av bryggor.

Uppdragsverksamheten bestod under 2007 framför allt av den avslutande delen av Trainee-utbildningen (som resulterade i ett stort antal fortsatta anställningar) samt av ett mycket stort antal kurser inom ramen för Vård och äldreomsorgens Kompetensstege.

### Framtid

Kompetens och Utveckling kommer from 2008 att kraftigt förändras i samband med att SoF samt AME enligt beslut flyttar över till IFO. En tillkommande verksamhet är Integrationsavdelningen, vilken utökas med en tjänst och det framgångsrika integrationsarbetet kommer att utvecklas vidare. Bland annat arbetet med meritportfölj. Verksamheten kommer att kompletteras med en organisation för att ta hand om ensamkommande flyktingbarn/-ungdomar.

Elevtillströmningen till vuxenstudier är självklart beroende av rådande arbetsmarknad. Sannolikt kommer antalet heltidsstuderande inom enbart teoretiska ämnen att minska ytterligare medan behovet av deltidstudier och yrkesutbildningar ökar kraftigt.

I dagsläget är det något oklart om hur samarbetet inom GR kommer att se ut. Förhoppningsvis kommer ett nytt avtal till stånd och Stenungsund har i GR presenterat ett förslag på bla. vidareutbildningar inom vård och omsorgsområdet.

Högskoleutbildningen under 2008 förväntas vara på samma nivå som under 2007. Vi kan med stor tillfredsställelse konstatera att vi nu får till stånd en förskolläraryrkesutbildning för yrkesverksamma barnskötare.

Inom Uppdragsutbildningen stundar spännande dagar. Vi är delaktiga i två ansökningar inom Socialfonden och förväntar oss svar från ESF-rådet i april månad. Uppdraget inom Kompetensstegen kommer att fortsätta i stor omfattning under året.

# Verksamheternas redovisning

## Kultur

tkr	Bokslut	Bokslut	Bokslut	Budget
	2005	2006	2007	2007
Intäkter	7 687	7 442	7 504	6 782
Kostnader	-26 455	-26 359	-27 335	-26 606
<b>Netto</b>	<b>-18 768</b>	<b>-18 917</b>	<b>-19 831</b>	<b>-19 824</b>
Budgetavvikelse			-7	
Investeringar	96	260	2 901	

## Ekonomi

Kultur redovisar ett mindre underskott 7 tkr. Tillsammans med 2006 års underskott utgör Kulturs ackumulerade underskottet 28 tkr.

Under året har ett personalbyte, en för lågt budgeterad hyra och ökade personalkostnader för vaktmästari/tekniker medfört högre kostnader än budgeterat och inneburit stor ekonomisk återhållsamhet under hösten.

Intäkterna är drygt 700 tkr högre än budgeterat och beror på olika typer av projektbidrag och konferensintäkter. Motsvarande medel kan ses på kostnadssidan då de förbrukats under året. Flera av de projekt som Kultur deltagit i har inte redovisats inom kommunens budget ex Kulturhus i Europa. 1 500 tkr i ekonomiskt stöd från ESF-rådet, Gemensamt marknadsföringsprojekt STO-reg 250 tkr stöd från VG regionen och Kongeveien 150 tkr från Interreg.

Investeringen i ny bokbuss har slutförts under året och kostnaden har rymts inom tilldelad ram.

Upprustning av Fregattens ljud- och ljus teknik påbörjades under 2007 men kommer att avslutas våren 2008.

## Året som gått

Det har varit ett spännande år med många fantastiska arrangemang och projekt. För biblioteket och bokbussbesökarna har den nya bokbussen inneburit en höjdpunkt. Bokbussen levererades efter vissa förseningar under mars månad. Invigningen förrättades av kommunalrådet Ove Andersson och i april började bussen trafikera sina hållplatser i Stenungsund och Ale kommuner. Den gamla bokbussen levererades 1979 och trots ålder såldes den vidare och kanske går den en ålderdom som camping- eller orkesterbuss till mötes.

2007 är också det första hela året som Stenungsund sköter konsumentinformation till invånarna i Lilla Edet en konsumentsekreterare har anställts och från och med 2008 arbetar hon 15 timmar för Lilla Edets räkning.

Kulturnatta genomfördes för andra året och Tio små hus var namnet på en välbesökt konstvandring bland husen i den unika miljö som Kyrkberget utgör.

SOT, konstvideofestival i Stenungsund väckte ett stort intresse och drog besökare från hela regionen. I hela huset och i de fyra containrar som placerats utanför kulturhusets entré visades konstvideofilm som både fascinerade och provocerade.

Kammarmusikfestivalen genomfördes traditionsenligt i månadsskiftet juni – juli. Festivalen är en gemensam angelägenhet för Tjörn Orust och Stenungsund och har ett ”kulturpolitiskt motiverat uppdrag” från Västra Götalandsregionen under tre år.

En skulpturutställning har arrangerats i samarbete med Stenungsundshem AB i bostadsområdet Bergsvägen / Kopper.

Stenungsunds jazzförening har under året haft nio mycket välbesökta konserter och även en tredagars jazzfestival.

Filmstudion Segeldukens filmkvällar drar så många intresserade att föreningen beslutade att dubblera sina föreställningar.

Årets kulturstipendium gick till den 50 års jubilerande Stenungsunds konstförening .

Upprustning av Stenungsunds kulturmiljöer fortsätter i den takt arbetskraft och bidrag ger möjlighet till. Kommunens fastighet på Ramsön kommer i renoverat skick att ge möjlighet att förmedla ett stycke unik skärgårdshistoria. Under året har delar av fasaden och fönster bytts ut. Huset är nu räddat från fortsatt förfall. Taket lades om 2006, och renovering kan ske i den takt som är möjlig. Mariagårdens fasad och snickerier har målats om under året. Den stora bakugnen har murats om och orangeriet har slutförts. Där återstår uppmurningen av en kakelugn som skall värma växter under den kalla årstiden.

## Mål och måluppfyllelse

Verksamhetsmålen 2007 betonar vikten av verksamhet för barn och ungdomar och anger att

- **40 % av arrangemangen skall vända sig till barn och unga och alla barn upp till 15 år skall erbjudas minst en kulturupplevelse.**

7 194 biljetter/platser har erbjudits till 5 057 unga upp till 15 år. Medan endast 32% av 227 kulturarrangemang riktat sig till ungdomar o barn. Orsaken till detta är att arrangemangen varit stora men kanske inte så många som tidigare. Projektet Världsvisor i samarbete med skola, kulturskola och Musik i Väst har inneburit stora konserter på skolorna där bara lokalen begränsat antalet i publiken.

- **Ekonomiskt stöd skall sökas för att öka kulturutbudet.**

Under året har Kultur sökt och erhållit drygt 1 800 tkr som arrangemangsstöd, stöd till bokinköp, upprustning av kulturmiljöer och kompetenshöjande medel. Bidragsgivare har varit Västra Götalandsregionen, Kulturrådet, Länsstyrelsens kultur- och na-

## Verksamheternas redovisning

turvårdsenheter, ESF-rådet, EU Interreg och Nordisk kulturfond. I flera fall har det handlat om samarbetsprojekt med andra kommuner.

- **Konsumentsekreterarna skall utveckla samarbetet med skolan för att öka ungdomars kunskap och medvetenhet om hushållsekonomi och konsumenträtt.**

Under året har samtliga åtta högstadieskolor i området erbjudits information, konsumentvägledarna har träffat 13 grupper från tre av skolorna.

### Nyckeltal

	Bokslut 2005	Bokslut 2006	Bokslut 2007
<b><u>Kulturhuset</u></b>			
Antal besök	499 849	470 519	448 647
Antal besök/dag	1 380	1 300	1 239
Antal arrangemang	188	175	227
Antal utställningar	13	14	14
Antal besökare / arr o uts	39 449	37 723	43 298
<b><u>Biblioteket</u></b>			
Antal besök	241 600	237 800	223 200
Antal utlån	326 500	312 500	318 200
Antal utlån/invånare	14,2	13,9	prel 13,5
<b><u>Konsumentkontoret</u></b>			
Antal ärenden	2 469	2 696	2 710
<b><u>Konferens</u></b>			
Konferensgäster	19 071	21 088	16 639

Antalet besökare till Fregatten har minskat något, exakt vad detta beror på är svårt att utröna. Mätningen av besökare är ungefärlig och inte alltid helt korrekt. När det gäller minskade bibliotekslån så har detta vänt och 2007 innebär en liten ökning av antalet lån i förhållande till 2006. Detta är en trend som gäller för svenska bibliotek i allmänhet. Kan det bero på den regniga sommaren som gjorde att utlåningen under sommarmånaderna var högre än vanligt? Besökare på arrangemang och utställningar har ökat medan konferensgästerna varit färre. Konferensintäkterna har trots färre besökare, varit högre än tidigare vilket i sin tur beror att stora publikdragande mässor inte arrangerats under 2007.

### Framtid

Kulturhusets underhåll är viktigt för att bibehålla huset inbjudande. Närmast i tur står bibliotekets barn- och ungdomsavdelning som skall få ett nytt utseende med hjälp av nya möbler, en del omflyttningar och ommålning. Under 2008 kommer nya biografstolar att handlas upp och teknikupphandlingen kommer att slutföras. Stenungesalens stolar och bord skall också successivt bytas ut eller renoveras.

Det finns ett stort behov av utökade lokaler för kulturverksamhet. Kulturhuset innehåller i första hand scenlokaler och saknar lokaler för skapande verksamhet såsom konst, drama och dans men även lämpliga mötes- och repetitionslokaler för föreningar. Behovet av aktivitetslokaler är gemensamt både för Kulturverksamheten och för Kulturskolan. En ekonomiskt effektiv lösning vore att skapa lokaler som kan samutnyttjas mellan kulturverksamhet och kulturskolan.

I framtiden kommer behovet av utökade ytor för bibliotekets verksamhet att aktualiseras. 2011 markeras bibliotekets behov av utökade ytor i investeringsbudgeten.

Biblioteken står inför ännu en uppdatering av transaktionssystemen, nästa generation utlåningssystem kommer att bygga på RFID-teknik. 2009 utrustas samtliga media och 2010 upphandlas tekniken och systemen börjar användas.

Befolkning ökar kraftigt i de södra kommundelarna. Unga familjer flyttar in. Vid sidan av skola och förskola är bibliotek en viktig del av studier och fritid. Idag är bokbussen bibliotek i södra kommundelarna. Med tanke på den befolkningstillväxt som sker är det angeläget att planera för en biblioteksfilial, ett integrerat folk- och skolbibliotek i södra kommundelen. Vid en eventuell utbyggnad av skollokaler bör detta beaktas.



# Verksamheternas redovisning

## Nösnäsgymnasiet

tkr	Bokslut	Bokslut	Bokslut	Budget
	2005	2006	2007	2007
Intäkter	51 636	50 396	49 432	51 885
Kostnader	-124 173	-127 623	-142 520	-138 315
<b>Netto</b>	<b>-72 537</b>	<b>-77 227</b>	<b>-93 088</b>	<b>-86 430</b>
Budgetavvikelse			-6 658	
Investeringar	552	356	862	

### Ekonomi

Årets resultat visar ett underskott i förhållande till budget på 6 658 tkr enligt nedanstående fördelning.

### NÖSNÄSGYMNASIET

Resultat : - 886 tkr

Vi har under året haft obudgeterade extraordinära omställningskostnader för personal, 907 tkr.

I övrigt har vi lyckats balansera budgeten inom ram.

### INTERKOMMUNALA ERSÄTTNINGAR – köpta och sålda platser

#### Sålda platser

Resultat : - 3 340 tkr

Vi budgeterade för 624 elever på årsbas. Resultatet blev 581 elever.

Det innebär ett elevbortfall på 43 elever.

#### Köpta platser

Resultat : - 1 703 tkr

Vi budgeterade för 319 elever på årsbas.

Utfallet blev 332.

Resultatet beror på att den genomsnittliga styckekostnaden per köpt utbildningsplats ökat med 1 600 kr samt att vi köpt 13 fler elevplatser än budgeterat på årsbas.

#### Analys

När budgeten för 2007 gjordes under våren 2006 hade vi ingen definitiv kunskap om hur många elever som skulle börja i år 1 höstterminen 2006 och än mindre om hur många elever som förväntades börja hösten 2007. Det innebär att under budgetarbetet inför 2007 var två intagningar av 3 möjliga inte kända.

Dessutom visar det sig att åk -9 elevernas programval till gymnasieskolan ändras från år till år, så man kan inte använda trendmässiga framskrivningar i budgetarbetet.

Skulle man hamna fel i prognosen för i detta fall höstterminen 2006 så förstärks felet med automatik i 2007 års budget, då det felaktiga antalet elever i år 1 finns kvar året efter.

Dessutom har det visat sig att andelen elever som gör omval ökar varje år från ansökningstillfället 1 februari till uppsprosdagen i augusti (ca 4 000 elever av totalt 12 000 i regionen). På Nösnäsgymnasiet har antalet elever som gör omval stadigt ökat och är nu ca 65 st. Det innebär att fler elever än tidigare behöver mer än 3 år på sig för att slutföra gymnasieutbildningen till en allt högre kostnad för verksamheten.

Den allmänna trenden på Nösnäsgymnasiet, i regionen och i riket, är att elever väljer yrkesinriktade program i högre utsträckning än tidigare. Detta innebär ökade kostnader för gymnasieskolan i stort och även för Nösnäsgymnasiet.

### GYMNASIESÄRSKOLAN

Resultat : - 728 tkr

Ansvar för verksamheten övergick till Nösnäsgymnasiet 1 januari 2007.

Ansvarig avlämnande chef för särskolan och budgetarbetet informerade i januari 2007 att gymnasiesärskolan var underbudgeterad med cirka 1Mkr.

Det ekonomiska utfallet blev bättre än befarat.

Stenungsunds kommun har ingen egen utbildning för elever i gymnasiesärskolan. Alla utbildningsplatser köps från andra kommuner.

### Året som gått

Budgetåret 2007 startade vi Lärlingsutbildning på Nösnäsgymnasiet. Vi har 24 elever inom Lärlingsprogrammet inom Energi - Fordon - och Byggprogrammet och eleverna utbildar sig till yrken inom bland annat VVS, glasmästeri, fastighetsskötsel, golvläggeri och lastbilmekanik. Till intagningen 2008 planeras fler program ingå i Lärlingsutbildningen.

Inom Individuella programmet startade vi hösten 2007 en grupp för elever med autismspektrumdiagnoser. 8 elever studerar inom denna del.

Stenungsunds kommun arbetar just nu tillsammans med Tjörn, Kungälv och Ale kommuner, högskolan och näringslivet med att ta fram en ansökan för start av Teknikcollege.

Nösnäsgymnasiet ansvarar från och med 2007 för gymnasiesärskolan, men det finns idag ingen utbildning i Stenungsund för elever i gymnasiesärskolan. Samtliga utbildningsplatser köps från andra kommuner.

Medarbetarenkät - handlingsplaner är framtagna och bearbetas som ett led i förbättringsarbetet på skolan.

I samverkan med grundskolan och vuxenutbildningen arbetar vi med skola/arbetslivsfrågor. Syftet med arbetet

# Verksamheternas redovisning

är att ta fram en röd tråd i skola/arbetslivsarbete från de första åren i grundskolan till vuxenutbildningen.

Målet att välja rätt gymnasieprogram och hanteringen av praktikplatser är viktiga uppgifter i detta arbete.

## Mål och måluppfyllelse

- **Eleven skall kontinuerligt känna större delaktighet och få större inflytande gällande arbets sätt och arbetsformer i undervisningen.**

Alla lärare på Nösnäsgymnasiet har ett uppdrag att vid kursstart presentera och diskutera kursen med sina elever i kursen.

Planerade prov skall läggas in i Fronter vid kursstart. Måluppfyllelse ännu inte uppnådd.

- **Eleven skall förstå sin roll i den internationaliserade världen. Ett etnocentriskt synsätt på omvärlden skall motverkas.**

Den av Bildningsutskottet godkända detaljplanen gällande internationalisering har genomförts.

En ökad satsning har skett gällande arbetsförlagd utbildning (APU) utomlands. Under året har Nösnäsgymnasiets elever haft APU bland annat i Italien, England och Norge.

- **Jämställdhetsarbetet skall utgöra ett prioriterat område.**

För jämställdhetsarbetet på Nösnäsgymnasiet finns en jämställdhetsplan. Två lärare med kompetens i genuspedagogik har i sitt uppdrag att hjälpa kollegor i arbetslag och ämnesgrupper att beakta genusperspektivet i undervisningen. Arbete pågår.

Måluppfyllelse ännu inte uppnådd.

- **Åtgärder för att minska elevfrånvaron skall prioriteras. Föräldrar vårdnadshavare skall få större insyn i gymnasieskolans verksamhet.**

För 4 år sedan infördes Skola24 på Nösnäsgymnasiet. Skola24 är en tilläggsmodul till schemaprogrammet och medger att föräldrar och vårdnadshavare har tillgång till elevernas frånvaro via webben. Idag har mellan 80 -90 % av föräldrarna till elever i år 1 och i år 2 inloggningsuppgifter till systemet. I år 3 är motsvarande siffra cirka 75 %.

Programspecifika åtgärder har införts för att öka elevnärvaron i de klasser där så behövts.

Måluppfyllelse ännu inte uppnådd.

- **Det systematiska arbetsmiljöarbetet skall prioriteras.**

Målsättningen är att nå nivå 4 i den fyragradiga SAM - statusskala som tagits fram av Arbetsmiljöverket.

Arbetsmiljögruppen arbetar nu fram riktlinjer för skolans arbete med att nå målet.

Måluppfyllelse ännu inte uppnådd.

- **Nösnäsgymnasiet skall utgöra ett attraktivt val i upptagningsområdet för att kunna behålla ett konkurrenskraftigt programutbud.**

Nösnäsmappen, som innehåller skriftlig information om gymnasieskolans alla program, har gått ut till samtliga åk 9 - elever i STO - regionen. Nösnäsgymnasiet har under två dagar i oktober 2007 tagit emot samtliga elever från åk 9 från Stenungsund, Tjörn och Orust.

Öppet Hus har genomförts på Nösnäsgymnasiet vid 2 tillfällen under året. Vi har deltagit vid Öppet Hus i Henån.

Nösnäsgymnasiet har deltagit under Gymnasiemässan i Göteborg.

Samtliga grundskolor besöks för att etablera ett tydligare samarbete i samband med elevernas val till gymnasieskolan.

Måluppfyllelse delvis uppnådd.

## Nyckeltal

### Kostnad per årselev \*

	2005	2006	2007
Nösnäsgymnasiet	1 304	1 306	1 342
Kostn./elev, kr	68 040	70 012	73 448
IKE sålda utbildningsplatser	598	594	581
Intäkt/elev, kr	71 052	70 260	72 337
IKE köpta utbildningsplatser	307	310	332
Kostn./elev, kr	86 946	84 799	87 834

\* $\text{Årselever} = \text{elevantal vårtermin} + \text{elevantal hösttermin} \text{ dividerat med } 2$

### Kostnad per invånare 16-18 skriva i Stenungsund

	2006	2007	Förändr.
Antal invånare 16-18	1 025	1 120	95
Kostnad/invånare, kr	75 344	76 552	1 208
			1,6%

### Kostnad per Stenungsundselev inom gymnasieskolan

	2006	2007	Förändr.
Antal elever, höstterminen	1 044	1 144	100
Kostnad/elev, kr	73 973	74 946	973
			1,3%

## Kommentar

Observera att kostnadsökningen för Stenungsundselever inom gymnasieskolan begränsas till 1,3 %.

## Skolverkets nyckeltal

	2004	2005	2006
Kostnad/elev, kr			
Undervisning	34 900	32 300	33 700
Lärarytelse per 100 elever	7,8	7,8	7,8

## Kommentar

Det är ett års eftersläpning i Skolverkets statistik. Trots avsevärt lägre lärartäthet och betydligt lägre undervis-

# Verksamheternas redovisning

ningskostnad ligger Nösnäsgymnasiet i paritet med GR - kommunerna och riket beträffande elevernas betygsnivåer. Andelen elever som slutför sina gymnasiestudier är högre på Nösnäsgymnasiet än i kommungruppen och i riket.

## Programfördelning

Nösnäsgymnasiet har 11 nationella program, Lärlingsprogrammet, 4 specialutformade program (TUNA, SP - o NV Est, SP/media), SP med internationell profil samt Individuella programmet (IV).

## Programfördelning i december respektive år

	2005	2006	2007
<b>Antal elever</b>			
BF,BP,EC,FP,HP,HR,IP	446	484	510
NV, SP	396	351	362
TE	147	180	182
TUNA,SPEST, NVEST,MP,SP/Media	255	256	246
Individuella program	60	47	44
Lärling, läsåret 07/08			23
<b>Totalt</b>	<b>1 304</b>	<b>1 318</b>	<b>1 367</b>

BF = Barn – och fritidsprogrammet, BP = Byggprogrammet, EC = Elprogrammet,

FP = Fordonsprogrammet, HP = Handel och Administrationsprogrammet, HR = Hotell och Restaurangprogrammet, IP = Industriprogrammet, MP = Medieprogrammet,

NV = Naturvetenskapsprogrammet, SP = Samhällsvetenskapsprogrammet,

TE = Teknikprogrammet, Dator teknik = Specialutformat program närliggande Teknikprogrammet,

TUNA = Teknisk Utbildning med Näringslivsanknytning, SP/Est,

NV/Est = Specialutformat estetisk inriktning inom SP o NV, SP/Media = Specialutformat program med medieinriktning inom SP (programmet fasas ut vt. 2008)

## Kommentar

Antalet elever ökar stadigt på de yrkesförberedande programmen. Budgetåret 2007 är första gången på flera år som antalet elever på SP o NV inte minskar. Införandet av meritpoäng innebär att andelen elever på SP o NV förväntas öka.

2002 utgjorde eleverna på NV och SP 30,3 % av totala antalet elever. I december 2007 är motsvarande andel 26,5 %. Samma utveckling finns inom GR samt i hela riket.

En ökande andel elever på yrkesförberedande program på Nösnäsgymnasiet innebär ökade kostnader.

## Kommunfördelning

	2005	2006	2007
Stenungsund, %	54	55	58
antal elever	706	728	795
Tjörn, %	32	30	29
antal elever	412	400	394
Orust, %	11	10	9
antal elever	145	133	121
Övriga, %	3	4	4
antal elever	41	57	57
<b>Totalt</b>	<b>1 304</b>	<b>1 318</b>	<b>1 367</b>

## Kommentar

Andelen Stenungsundselever på Nösnäsgymnasiet ökar kraftigt. Under de senaste 5 åren har antalet Stenungsundselever på Nösnäsgymnasiet ökat med 136 elever medan antalet elever från andra kommuner minskat netto med 62 elever (från Tjörn och Orust är minskningen 89 elever under den senaste 5-årsperioden).

## Fördelning pojkar/flickor

	2005	2006	2007
Pojkar %	55	57	60
Flickor %	45	43	40
<b>Antal totalt</b>	<b>1 304</b>	<b>1 318</b>	<b>1 367</b>

## Kommentar

Andelen pojkar på Nösnäsgymnasiet har under året ökat kraftigt.

En viktig förklaring är att vi under budgetåret startat fler klasser inom Byggprogrammet och Industriprogrammet, samtidigt som vi startat Lärlingsutbildning.

## Fördelning köpta platser

	2005	2006	2007
<b>Stenungsundselever i andra kommuner</b>			
-andra kommunala gymnasieskolor inom GR	217	235	255
- andra kommunala/ landstingskommunala gymnasieskolor	40	33	31
- fristående gymnasieskolor	48	48	62
<b>Totalt</b>	<b>305</b>	<b>316</b>	<b>348</b>

30,4 % av Stenungsundseleverna studerar vid annan gymnasieskola. För 5 år sedan var motsvarande andel 25,5 %.

I likhet med tidigare år så är det kommunala gymnasieskolor inom GR som lockar Stenungsundselever utanför Nösnäsgymnasiet.

Eleverna väljer i första hand program som inte erbjuds i hemkommunen. Dock kan man se att en ökande andel elever söker program i andra kommuner som erbjuds på Nösnäsgymnasiet.

## Verksamheternas redovisning

Förklaringen är att flera av Nösnäsgymnasiets program haft höga intagningspoäng, vilket inneburit att elever valt andra skolor.

### Andel betyg i olika betygsgrader i avgångsklasser åren 2000 – 2007 i procent

	IG	G	VG	MVG
2000	6	39	36	19
2001	6	39	36	19
2002	4	36	38	22
2003	3	35	37	25
2004	4	38	35	23
2005	5	38	37	21
2006	5	38	37	22
2007	5	37	35	23

### Kommentar

Av totala andelen betyg i avgångsklasser utgörs varje år cirka 5 - 6 % av IG – betyg.

Det är viktigt att Nösnäsgymnasiet har en väl fungerande stödorganisation, där elever kan få hjälp i pågående kurser.

Vi håller på att se över denna organisation inför läsåret 2008/2009.

### Framtid

Antalet gymnasieelever i regionen förväntas minska med cirka 20 - 25 % de närmaste åren. Det innebär en elevminskning motsvarande utbildningsplatser på ett par stora gymnasieskolor i regionen.

För att bibehålla Nösnäsgymnasiets attraktionskraft som en bra gymnasieskola i regionen är det av största vikt att utrustning, läromedel och personal håller en hög kvalitet i verksamheten.

Antalet elever som börjar i gymnasieskolan hösten 2008 är för Stenungsunds del den största kullen någonsin.

En fortsatt om/utbyggnad av skolans lokaler skall ske. Hösten 2008 påbörjas en ny entréfunktion vid A – plan.

Ändamålsenliga undervisningsytor, bl.a grupprum för elever saknas i dagsläget och planeras för framtiden.

Gymnasieskolan i Sverige står inför stora förändringar. I mars 2008 lägger enmansutredaren Anita Ferm sitt betänkande gällande gymnasieskolan 2009, GY 09. Stora förändringar förväntas inom gymnasieskolan.

Nya utbildningar på Nösnäsgymnasiet till hösten 2008 är en undervisningsgrupp för elever med autismspekt-rumdiagnoser med regional intagning samt en diplome-rad gymnasieekonomutbildning inom Samhällsveten-skapsprogrammet.

# Bolagens redovisning

## Stenungsundshem AB

Styrelseordförande: Hans Gillenius

Verkställande direktör: Tomas Löfgren

Resultaträkning tkr	Bokslut 2006	Bokslut 2007
Rörelseintäkter	156 148	157 738
Rörelsekostnader	-120 572	-121 555
Jämförelsestörande poster	166 991	
Rörelseresultat	202 567	36 183
Finansnetto	-30 853	-27 400
Skatt		
Årets resultat	171 714	8 783
Eget kapital	257 996	220 279
Balansomslutning	1 018 674	986 253
Soliditet	25,3%	22,3%

### Resultat

Företaget redovisar för räkenskapsåret 2007 en nettovinst om 8 783 (171 714) tkr. År 2006 var ordinarie resultat 4 723 tkr och resterande var realisationsvinst från försäljningen av Stenungs Torg Fastighets AB.

Årets resultat innebär en avkastning på eget kapital med 3.6 (1.6) %.

### Fastighetsbeståndet

Uthyrningsbar area uppgick vid årets slut till 161 373 (161 354) m<sup>2</sup> fördelat på 139 963 (140 012) m<sup>2</sup> bostadsarea och 18 621 (18 559) m<sup>2</sup> lokalarea och 2 789 (2 783) m<sup>2</sup> garagearea. Antalet lägenheter var 2 023 (2 024).

### Hyresmarknaden

Stenungsunds hyresmarknad karaktäriseras av hög efterfrågan för samtliga bostads- områden. Vid årsskiftet 2007/08 fanns ca 3 000 intresseanmälningar från bostadssökande. Uthyrningsgraden har under 2007 varit över 99 %. Bostadshyrorna höjdes under 2007 med 1.87 (0) %. I december träffades en uppgörelse om hyreshöjning för 2008 med ytterligare 2.08 %.

Antalet lediga lägenheter uppgick per 2007-12-31 till 1 (3). Av- och omflyttning av hyresgäster har under år 2007 varit 16.7 (17.8) %.

### Intäkter

Hyresintäkterna uppgick till 150 585 (148 079) tkr. Intäktsbortfallet till följd av vakanser och olika rabatter var under året 1 439 (1 443) tkr.

Uttryckt som andel av totala intäkter vid full uthyrning, den så kallade ekonomiska vakansgraden, har år 2007 varit 0.9 (1.0) %.

### Drift och underhåll

Planerade underhållsåtgärder har utförts för 21 366 (18 563) tkr eller 132 (115) kr/m<sup>2</sup>. Driftkostnaden uppgick till 56 916 (57 656) tkr eller 353 (357) kr/m<sup>2</sup>.

### Driftnetto

Driftnettot uppgick till 65 078 (66 355) tkr motsvarande 403 (411) kr/m<sup>2</sup>.

### Finansiering/ likviditet/soliditet

Likvida medel uppgick per 2007-12-31 till 14 567 (31 353) tkr. I allt väsentligt bestod dessa av tillgodohavande i Stenungsunds kommuns koncernkonto.

Den synliga soliditeten är ca 22 (ca 25) %.

### Lån, räntor, bidrag

De räntebärande skulderna var per 2007-12-31 totalt 745 312 (722 439) tkr. Räntebidragunderlaget var 9 012 (9 012) tkr.

Räntebidragen uppgick per 2007-12-31 till 183 (373) tkr vilket motsvarar 1.31 (2.67) kr/m<sup>2</sup> för bostadsarean.

Nettosnitträntan per 2007-12-31 var 3.94 (3.93) %.

Strategin har under de senaste tio åren varit att utnyttja räntemarginalen mellan långa och korta räntenivåer inom kontrollerade riskramar. Nettoräntekostnad uppgick till 27 400 (30 853) tkr. Genomsnittlig låneränta under år 2007 var 3.73 (3.48) %.

### Kommunal borgen

Den kommunala borgen uppgick per 2007-12-31 till 623 398 (505 078) tkr motsvarande 64.7 (51.6) % av fastigheternas bokförda värden och ca 39 (30) % av verkliga värden.

Ökningen av kommunal borgen med 140 000 tkr beror på att 45 000 tkr upplånats för att återbetala villkorat aktieägartillskott samt att 95 000 tkr, som tidigare lånats via Stenungsunds kommun, direktupplånats på marknaden genom gäldernärsbyte.

### Villkorade aktieägartillskott

Stenungsunds kommunfullmäktige beslöt vid sammanträde 2007-03-17 att omvandla 85 000 tkr av villkorat aktieägartillskott motsvarande statsbidrag och förluster till ovillkorat aktieägartillskott. Utav det ursprungliga villkorade aktieägartillskottet om 225 000 tkr återstår 95 000 tkr efter årets återbetalning.

# Bolagens redovisning

## Investeringar

Genom verksamhetens positiva kassaflöden kan investeringarna finansieras utan upptagande av externa lån. Nettoinvesteringarna under år 2007 var totalt 13 354 (8 815) tkr.

I huvudsak bestod dessa av ombyggnation av äldreboendet Hällebäck och fortsatta satsningar på säkerhetshöjande åtgärder genom datoriserade passer- och tvättstugsystem.

## Avskrivningar

Avskrivningarna för år 2007 baseras på en annuitet med antagen långsiktig ränta på 5 %. Bokförda värden av byggnader och mark uppgick 2007-12-31 till 963 771 (979 661) tkr eller 5 972 (6 072) kr/m<sup>2</sup>. Fastigheternas direktavkastning var 6,8 (6,8) %.

## Marknadsvärdering av fastigheterna

I december 2006 genomförde Göteborgs Värderingsinstitut värdering av samtliga fastigheter. Marknadsvärdet beräknades uppgå till 1 620 miljoner kronor. Vid en jämförelse fastighet per fastighet var marknadsvärdet högre än bokfört värde i samtliga fall. Något behov av nedskrivning fanns därför inte.

Styrelsen bedömer att ingen förändring i förutsättningarna för värderingen skett under 2007.

## Risker

De två enskilt största risker som finns inom bostadsägandet är efterfrågan på orten dvs vakansgrad/outhyrda lägenheter samt ökade räntenivåer. För Stenungsunds hems del minskar resultatet vid 1 % vakansgrad med ca 1 500 tkr. Vid 1 % ränteuppgång minskar resultatet kortsiktigt med ca 4 000 tkr.

## Organisation

Den kundnära servicen sköts av bovärdar i egen regi och administrationen utgör stödfunktioner till bovärdarna. Övriga tjänster köps på marknaden.

## Personal

Företagets tillsvidareanställda personal var vid årsskiftet 32 (33) personer. Av dessa är 22 män och 10 kvinnor. Medelåldern är 50 år. Under året har de samlade utbildningarna uppgått till 700 (264) timmar eller 22 (8) timmar per anställd.

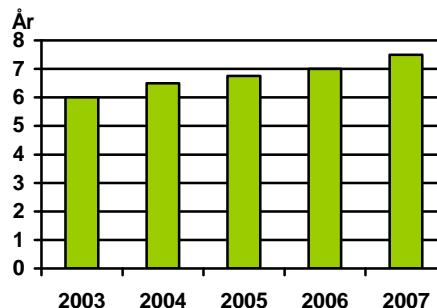
Sjukfrånvaron var 2,4 (3,0) % av totala antalet arbetsdagar.

Företaget är hälsodiplomerat av Korpen/ Folkhälsoinstitutet sedan år 2001. Detta innebär att företaget arbetar strategiskt med hälsofrågorna. År 2007 förnyades hälsodiplomeringen ytterligare två år.

## Utdelning till ägaren

Enligt ägardirektiv ska Stenungsundshem lämna utdelning inom ramen för gällande lagstiftning. För år 2007 föreslås utdelningen till Stenungsunds kommun bli 1 832 (1 500) tkr eller 51 kr/aktie vilket motsvarar högst tillåtna belopp enligt lagen om allmännyttiga bostadsföretag.

## Genomsnittlig boendetid



# Bolagens redovisning

## SEMAB

Styrelseordförande: Björn Rignér  
Verkställande direktör: Lennart Gevréus

Resultaträkning tkr	Bokslut 2006	Bokslut 2007
Rörelseintäkter	29 345	25 963
Rörelsekostnader	-29 669	-27 522
Rörelseresultat	-324	-1 559
Finansnetto	-2 174	-2 383
Skatt	713	964
Årets resultat	-1 785	-2 978
Eget kapital <sup>1)</sup>	13 420	10 441
Balansomslutning	92 704	101 672
Soliditet	14,5%	10,3%

<sup>1)</sup> Eget kapital inkluderar andel eget kapital i obeskattade reserver.

## Stiftelsen Stenungsunds Fjärrvärme

Styrelseordförande: Björn Rignér  
Verkställande direktör: Lennart Gevréus

Resultaträkning tkr	Bokslut 2006	Bokslut 2007
Rörelseintäkter	3 650	3 544
Rörelsekostnader	-3 259	-3 352
Rörelseresultat	391	192
Finansnetto	-386	-189
Skatt	-1	-1
Årets resultat	4	2
Eget kapital <sup>1)</sup>	9 169	9 171
Balansomslutning	19 243	16 472
Soliditet	47,6%	55,7%

<sup>1)</sup> Eget kapital inkluderar andel eget kapital i obeskattade reserver.

### Verksamheten

Stenungsunds Energi och Miljö AB (SEMAB) producerar och distribuerar fjärrvärme inom Stenungsunds kommun. Verksamheten sker i nära samarbete med Stiftelsen Stenungsunds fjärrvärme.

Bolaget övertog den 1 juli 2001 ansvaret för distribution och försäljning av fjärrvärme från stiftelsen.

### Personal

Under perioden 2007-01-01—2007-09-30 har SEMAB inte haft någon egen personal utan köpt VD-tjänst, driftschef, ekonomiansvarig, hälsa, miljö- och säkerhetsansvarig samt drifttekniker, 3 st, från Stenungsunds kommun. Personal har övergått till anställning i bolaget per 2007-10-01.

### Anläggningar

Under 2007 har det anslutits 62 st anläggningar. Antal anslutna anläggningar uppgick den 31 december 2007 till 972 (910) st. Årets anslutna anläggningar har inneburit en ökning av uppvärmd bostadsyta till 548 823 (528 558) m<sup>2</sup>.

### Ekonomi

Bolaget redovisar ett resultat före bokslutsdispositioner och skatt om -3 942 tkr (2 498 tkr). Minusresultatet beror på ett kraftigt ökat spillvärmepris, över 70 % under året och ett varmare klimat, vilket gör att SEMAB debiterar mindre energi är ett normalår samt att under 2007 har redovisningsprincipen för anslutningsavgifter ändrats till att intäkt periodiseras efter avskrivningstid på investeringen. Tidigare redovisades hela anslutningsavgiften som intäkt när inkoppling till nät gjordes.

### Risker

De största riskerna som föreligger i SEMABs verksamheter är:

- Minskad andel levererad spillvärme av totalt energitillskott.
- Ökat oljepris påverkar prissättning av både spillvärme och gasol.
- Ett varmare klimat leder till mindre debiterad energi mot kund.
- Ökade räntenivåer.

### Investeringar och anläggningar

Årets investeringar har uppgått till 14 658 tkr (13 777 tkr). I huvudsak bestod dessa i vidare utbyggnad av fjärrvärmenätet samt ut- och ombyggnad av kontorslokaler vid fjärrvärmecentralen.

### Försäljning

Försäljning av fjärrvärme till SEMAB:s kunder uppgick till 25 229 tkr (25 171) tkr. Nettoomsättningen har ökat något jämfört med föregående år.

Faktorer som har påverkat nettoomsättningen i en positiv riktning har varit en fortsatt anslutning av nya an-

## Bolagens redovisning

läggningar, vilket har lett till en ökning av debiterad energi. Det varma vädret under 2007 har dock lett till en lägre ökning av debiterad energi än vid ett normalår.

### Miljöpåverkan

Bolaget bedriver en tillståndspliktig verksamhet enligt miljöbalken. Tillståndet är utfärdat av Länsstyrelsen i Västra Götaland och innefattar hela verksamheten på fjärrvärmecentralen.

Verksamhetens påverkan på den yttre miljön sker främst genom utsläpp till luft av koldioxid och kväveoxider vid förbränning av gasol och olja. Den tillståndspliktiga produktionen motsvarar 100 % av bolagets nettoomsättning.

### Väsentliga händelser och framtida utveckling

Spillvärmeleveransen från Perstorp Oxo har avbrutits vid två tillfällen. Begränsningar i leveransen av spillvärme har skett vid tre tillfällen.

Av total producerad energi var andelen spillvärme 94,9 (88,7) %. Detta har medfört en lägre förbrukning av gasol jämfört med föregående år, 3 071 (8 886) MWh. SEMAB har även under året förbrukat 1 150 (0) MWh olja.

Under år 2007 har 62 (66) st nya anläggningar anslutits. Ett större antal villakunder, 34 st, har anslutits i områdena Norra vägen och Hallerna II. Under året har även åtta stycken större fastigheter anslutits. Övriga anslutningar är förtätningar avseende villor.

Fjärrvärmeprojektering pågår för Västra Hallerna II. Under det kommande året kommer projektering för anslutning av Gärdesvägen samt Riksbyggens hus I vid Stenunge strand till fjärrvärmenätet att påbörjas.

Byggnation av fjärrvärmenät i Västra Hallerna I har skett i PEAB:s regi och är slutfört.

Byggnation av Västra Hallerna II sker i HSB:s regi där SEMAB kommer att äga färdigbyggt nät. Utbyggnad av fjärrvärmenätet kommer även att ske i Doterödsdalen.

SEMAB har sökt KLIMP-bidrag för följande framtida utbyggnadsområden; Kyrkenorum, Strandnorum, Västra Söbacken, Munkeröd, Stenungsbaden samt ny spillvärmekälla från Borealis Polyeten. Under 2008 erhålles eventuellt KLIMP-bidrag från Naturvårdsverket.

SEMAB har under 2007 beställt ett reservkraftsaggregat, för att kunna leverera fjärrvärme vid eventuella elavbrott, som ett led i kommunens satsning på ökad krisberedskap. SEMAB har genom kommunen, som sökt bidrag hos Krisberedskapsmyndigheten, erhållit 25% i bidrag. Reservkraftsaggregatet tas i drift innan sommaren 2008.

Bolaget har tilldelats utsläppsrätter, 3493 st per år, för handelsperioden 2005--2007. Under 2007 har 993 (2 048) st utsläppsrätter förbrukats. Naturvårdsverket har ännu inte delat ut utsläppsrätter för utsläppsperioden 2008-2012. SEMAB riskerar att behöva köpa utsläppsrätter under 2008 då Naturvårdsverket meddelat att fjärrvärmebranschen ej får någon tilldelning.

Naturvårdsverket har beslutat att påföra SEMAB ett vite om 439 tkr, för ej överlämnade utsläppsrätter till SUS (svenskt utsläppsrättsystem). Vitet har belastat 2007 års resultat.

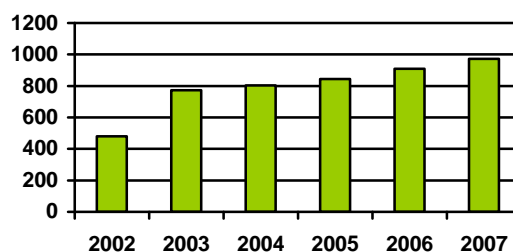
SEMAB har överklagat Naturvårdsverkets beslut till Miljödomstolen.

SEMAB kommer under 2008 att förhandla om ny spillvärmekälla från Borealis Polyeten.

Under året 2007 har SEMAB haft det 3:e lägsta priset för fjärrvärme i Sverige samt det lägsta priset i Västra Götaland. Den första februari 2008 kommer SEMAB att höja fjärrvärmepriset med ca 20 %. Trots detta kommer SEMAB att bibehålla det lägsta priset i Västra Götaland.

SEMAB kommer under 2008 börja erbjuda kunderna serviceavtal för kontroll av deras fjärrvärmeanläggning.

Antal anläggningar





Till Kommunfullmäktige i  
Stenungsunds kommun

## Revisionsberättelse för år 2007

Vi har granskat kommunstyrelsens, nämnders verksamhet och fullmäktigeberedningarna och genom utsedda lekmannarevisorer i Stenungsundshem AB och Stenungsunds Energi och Miljö AB (SEMAB) samt som revisorer i Stiftelsen Stenungsunds Fjärrvärme även verksamheten i dessa företag under 2007.

Granskningen har såvitt avser kommunen utförts enligt kommunallagen, god revisionsred i kommunal verksamhet och kommunens revisionsreglemente.

Vi har för året avlämnat följande skriftliga rapporter:

- Internkontrollen över fastställda mål
- Granskning av kommunens miljöarbete
- Granskningsrapport, granskning av delårsrapport januari – augusti 2007
- Granskning av redovisning och intern kontroll i redovisningsrutinerna
- Granskningsrapport bokslutet år 2007
- Deponier, granskning av beslutsprocesser och rapportering i samband med sluttäckning av Rinnela och Stripplekärr

Vi bedömer att resultatet enligt årsredovisningen är förenligt med de finansiella mål och verksamhetsmål som fullmäktige har fastställt.

*Granskningen av beslutsprocessen och rapportering av kostnader för deponierna Rinnela och Stripplekärr visar att övertäckning av Rinnela-deponin blev 8 mkr högre än vad som beräknades i samband med 2006-års bokslut. Kommunstyrelsens prognos per augusti 2007 visade på en kostnadsökning med 3 mkr. Såvitt framgår av protokoll från kommunstyrelsen och samhällsbyggnadsutskottet har inte något av dessa organ följt upp eller begärt in någon uppföljning av hur övertäckningen fortskred. Någon uppföljning baserad på utförda arbeten eller lämnade beställningar förefaller inte ha gjorts. Att överskridandet uppgick till totalt 8 mkr, istället för tidigare bedömda 3 mkr framgår först i protokoll från samhällsbyggnadsutskottet 2008-01-30 och från kommunstyrelsen 2008-02-18. Detta förhållande tyder på brister i den ekonomiska uppföljningen och därmed också i den interna kontrollen.*

*Enligt vår bedömning borde såväl samhällsbyggnadsutskottet som kommunstyrelsen noggrant bevakat och begärt in löpande kostnadsuppföljningar när det framkom att*

*kostnaden för övertäckningen av deponierna blev 3 mkr högre än beräknat. Vi vill också understryka vikten av att ansvarigt politiskt organ noggrant följer den verksamhet man ansvarar för och att befarade budgetöverskridanden aviseras till kommunfullmäktige.*

Vi tillstyrker att ansvarsfrihet beviljas kommunstyrelsen, de övriga nämnderna samt fullmäktigeberedningarna och de förtroendevalda i dessa organ.

Vi tillstyrker också att kommunens årsredovisning godkänns. Den är upprättad i enlighet med kommunala redovisningslagen, med undantag av att pensionsförmåner intjänade före år 1998 redovisas som skuld i balansräkningen.

Stenungsund 2008-05-20

*Birgitta Angelbäck*

Birgitta Angelbäck  
Ordförande

Jan Brouzell  
Vice ordförande

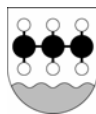
*Tommy Zetterberg*  
Tommy Zetterberg

*John Rundberg*

John Rundberg

*Leif Johansson*  
Leif Johansson





**STENUNGSUNDS  
KOMMUN**

**Postadress**

**444 82 Stenungsund**

**Besöksadress**

**Strandvägen 15**

**Telefon/Fax**

**Tel. 0303-73 00 00**

**Fax 0303-73 82 35**

**E-post/Internet**

**[kommun@stenungsund.se](mailto:kommun@stenungsund.se)**

**<http://www.stenungsund.se>**