

ÖVERSIKTSPLAN 2020

Del 3 - förutsättningar



Stenungsunds kommun
Antagandehandling 2020-12-17

Medverkande

Medverkande politiker

BEREDNINGEN FÖR MILJÖ OCH FYSISK PLANERING

Medverkande tjänstepersoner

SEKTOR SAMHÄLLSBYGGNAD

Översiktsplanen har upprättats i samråd med berörda tjänstepersoner inom Stenungsunds kommun.

Birgitta Wall, Översiktsplanerare

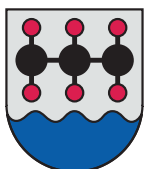
Anders Hulterström, Planarkitekt

Arbetsgrupp

Representanter från sektorerna Samhällsbyggnad, Socialtjänst, Utbildning- och Stödfunktioner samt representant från Södra Bohusläns Räddningstjänstförbund.

Foton:

Lennart Svensson eller Stenungsunds kommun där inte annat anges.



**Stenungsunds
kommun**

Läsanvisning



Översiktsplanen består av tre delar varav detta är del 3 - förutsättningar

Kommunen har valt att dela upp innehållet i översiktsplanen i tre delar - en förslagsdel, en hållbarhetsbedömning och en förutsättningsdel. Uppdelningen innebär att det bara är del 1 och 2 som behöver förklaras aktuell minst en gång per mandatperiod. Del 3 kan uppdateras kontinuerligt. Det innebär sannolikt att översiktsplanarbetet underlättas.

Del 1 - Förslag

Här redovisas kommunens politiska vilja när det gäller användningen av mark och vatten, bevarande samt förhållningssätt till riksintressen och allmänna intressen. Här redovisas också rekommendationer för detaljplanering och hantering av förhandsbesked och bygglov.

Del 2 - Hållbarhetsbedömning

Till förslagsdelen hör en hållbarhetsbedömning. Här bedöms och beskrivs konsekvenserna av att genomföra intentionerna i översiktsplanen. I hållbarhetsbedömningen ingår den för översiktsplanen obligatoriska miljöbedömningen (MKB).

Del 3 - Förutsättningar

Här redovisas lagar, förordningar och andra relevanta styrdokument för arbetet med översiktsplanen. Här beskrivs också kommunens historiska utveckling och Stenungsund idag, utifrån olika ämnesområden.

Innehållsförteckning

HISTORIK	5
<i>Historiska rötter</i>	6
STENUNGSUND IDAG	10
<i>Stenungsund i regionen</i>	11
<i>Befolkning, bostäder, service</i>	12
<i>Näringsliv</i>	13
<i>Kommunikationer & transportinfrastruktur</i>	14
<i>Vindbruk</i>	18
<i>Jordbruk</i>	20
<i>Skogsbruk</i>	21
<i>Fiske</i>	22
<i>Geologi</i>	23
<i>Naturvård</i>	25
<i>Kulturmiljövård</i>	30
<i>Grönstruktur, friluftsliv, kulturliv och turism</i>	34
<i>Teknisk försörjning</i>	42
<i>Klimatanpassning</i>	47
<i>Miljöskydd, hälsa och säkerhet</i>	48
STYRANDE / VÄGLEDANDE DOKUMENT	59
<i>Omvärldsanalys</i>	60
<i>Visioner & mål - från globala till lokala</i>	62
<i>Lagar & direktiv - europeiska och nationella</i>	68
<i>Mellankommunal planering</i>	73
<i>Kommunala mål & program</i>	78

HISTORIK





Badfolk på Stenungsön, 1930-tal
(Mölnåls stadsmuseum)



Kallbadhus på Stenungsön, cirka
1900 (Bohusläns museum)



Stenungsund med kallbadhus,
1935 (Bohusläns museum)



Svenshögen, sanatoriet och
Hällungen 1907 (Bohusläns

Historiska rötter

Bakgrund

Få svenska kommuner har en utveckling som är så förknippad med nutidshistorien som Stenungsund. Samhällets huvudsakliga utveckling har skett på ett par decennier under 1900-talets senare hälft, från en liten stations- och badortsby med några hundra invånare till en modern industriort med stort centrum för kemisk industri och en mycket kraftig befolkningsutveckling.

Denna utveckling präglar i hög grad Stenungsund som därigenom är ett ungt samhälle med de flesta invånarna inflyttade till orten under historisk tid som "nybyggare" utan starka band bakåt med rötter i platsen. Den första generationen "infödda" Stenungsundsbor har nyligen vuxit upp och bildat familjer och skapar nu historia och egna traditioner utifrån det unga samhällets förutsättningar. Industrins närvaro i Stenungsund gör sig ständigt påmind genom den starka närvaron både fysiskt och mentalt av den tunga industrin.

Jordbruk, skogsbruk och handel

Stenungsunds ursprung kan spåras till Stenunge by, en mindre medeltida by belägen intill Stenunge å. Byn omnämns första gången i skrift 1388. Idag finns Mariagården och Västergården kvar på platsen. Befolkningen i byn livnärde sig huvudsakligen av jordbruk och skogsbruk. Stenunge bys hamnplats växte gradvis fram som en viktig handelsplats, tack vare läget vid det smala sundet mellan fastlandet och Stenungsön. Sillperioderna under 1700- och 1800-talen påverkade även Stenungsund och bland annat uppfördes en fiskkonservfabrik 1833 vid Ångbåtsbryggan, men fisket blev aldrig dominerande på samma sätt som för andra kustsamhällen längs västkusten.

Badliv och sommarboende på Stenungsön

Stenungsön var under 1800-talets första hälft en etablerad havsbadort med uthyrningsverksamhet, hotell, restaurang och societetssalong samt varma och kalla bad. Stenungsön hade vid denna tid och fram till att järnvägen öppnades 1907, fast ångbåtsförbindelse sommartid med Göteborg, Marstrand, Lyckorna och Gustafsberg. Samhället Stenungsund var fortfarande helt litet med endast ett hundratal invånare i en bebyggelse samlad längs nuvarande Strandvägen. Under 1900-talets första del byggdes många storslagna sommarvillor på Stenungsön och det sparades inte på vare sig ambitioner, fantasi eller pengar. Arkitekten Gustaf Elliot blev flitigt anlitad och under åren 1907 till 1920 uppfördes flera av de "grosshandlarvillor" som idag utgör en väl sammanhållen kulturmiljö på den östra delen av Norra Stenungsön.

Stenungsön har besökts och bebotts av många välkända kulturpersonligheter. Bland de mest kända är operasångaren och operachefen John Forsell, Jussi Björling, Gerda Lundqvist, Viktor Rydberg, Gunnar Wennerberg och konstnären Ragnar Sandberg. 1930-talets lågkonjunktur satte stopp för byggandet av de storslagna sommarvillorna och den fortsatta byggnationen efter krigsslutet präglades av mindre sommarhus, framför allt på öns västsida.

Fyra kommuner blir en

År 1951 slogs kommunerna Norum, Ucklum, Spekeröd och Ödsmål ihop till en kommun, Stenungsund. Den totala folkmängden uppgick då till cirka 4 650 personer varav det bodde drygt 300 i samhället Stenungsund. Befolkningen i den sammanslagna kommunen livnärde sig fortfarande huvudsakligen på jord- och skogsbruk och som binäringar också handel och uthyrning och annat stöd åt sommargästerna. Stenungsunds befolkning minskade kraftigt efter andra världskriget genom utflyttning och dåliga möjligheter till försörjning, liksom i övriga Bohuslän. Sverige utvecklades som industrination och stora industrietableringar kom till stånd på olika platser i landet. Kommunerna med hjälp av sina länsstyrelser kämpade om att få de åtråvärda etableringarna till sina områden.

Kraftverket och Tjörnbroleden

Utvecklingen i Stenungsund är ett typiskt exempel på resultatet av svensk arbetsmarknads- och regionalpolitik decennierna efter kriget. Redan tidigare fanns dock en början till Stenungsund som industriort genom textilindustrin Svenska Bandfabriken, som 1944 flyttade från Borås till Stenungsund. År 1954 beslöt riksdagen, efter starka påtryckningar från kommunen och från dåvarande landshövdingen Per Nyström, att ett ångkraftverk skulle byggas i Vetteberget norr om Stenungsund. Ortens möjlighet till goda hamnförhållanden var ett av argumenten för detta. Kraftverksbygget påbörjas 1958 och anläggningen blev fullt utbyggd först 1969. Intressant är att de två västra skorstenarna till den första etappen formgavs av professor Erik Lundberg från Konstakademien i Stockholm.

Förutom det stora kraftverksbygget beslöt riksdagen också om en fast förbindelse till Tjörn. Broarna och den första kraftverksetappen stod klara år 1960. Dessa stora byggen kom att förändra det lilla samhället Stenungsund i grunden. Befolkningen växte, bostäder byggdes, skolor, vägar, vatten och avlopp krävdes, butiker och annan service utvecklades och nya sysselsättningstillfällen tillkom. En tragisk händelse som satte djupa spår hos alla är påseglingen och raseringen av Almöbron i januari 1980. Efter en rekordsnabb projektering och byggnation kunde en ny bro tas i bruk



Vy Kyrkberget mot Stenungsön, 1933, Ingeborg Enander (Bohusläns museum)



Ucklum, 1955 G. AB Flygtrafik Bengtsfors (Bohusläns museum)



Spekeröd kyrka, 1919, Bernard Hegardt (Riksantikvarieämbetet)



Ödsmål, Södskären 1955 (Bohusläns museum)

i november 1981. Det tillfälliga färjeläget på Stenungsön syns idag som ”badbryggor” på badplatsen Hawaii.

Kemiskt centrum

När de stora byggena var avslutade hotade emellertid en ny tillbakagång, om inte ytterligare etableringar och verksamheter kunde tillskapas. Den redan påbörjade industriutbyggnaden i Stenungsund gjorde orten lämplig för fortsatt lokalisering av tung industri till Bohuslän. Förhandlingarna mellan amerikanska Esso som råvaruleverantör och de svenska industrierna MoDo och Kema Nord resulterade i ett avtal om storsatsning på Stenungsund som kemiskt centrum. Året var 1960. Förutsättningarna ansågs mycket goda - en under hela året isfri farled och en djup hamn, tillgång till råvatten, gott om mark, goda kommunikationer och närhet till marknaderna gjorde att läget på västkusten var att föredra framför ett ostkustläge. Dessutom var en stor industrietablering välkommen i den utflyttningsdrabbade mellersta delen av Bohuslän.

Förhandlingarna hade skett i all hemlighet mellan företag, markägare och kommun och med den svenska regeringens starka stöd i bakgrunden. Insyn, offentlighet och demokratisk debatt förekom på den tiden inte i någon större omfattning inför detta stora och avgörande beslut som skulle leda till att göra Stenungsund till ett svenskt centrum för kemisk storindustri. Redan år 1963 stod Essos krackeranläggning klar för att leverera råvara till plastindustrin med etengasen från krackern som utgångsmaterial.

Stor inflyttning

Stora mängder arbetskraft behövdes för att genomföra jättesatsningarna och för att arbeta i industrin. Människor flyttade från hela landet till Stenungsund, som fick en mycket kraftig befolkningsökning med de i genomsnitt yngsta invånarna i landet. Hälften av de inflyttade kom från Bohuslän, många kom från Norrland, övriga Sverige och från grannländerna. En så stor inflyttning till en liten ort som saknade viktig infrastruktur kunde dock inte genomföras utan problem med växtvärk och ekonomiska umbäranden för kommunen. Ständig byggnadsverksamhet, stora avstånd och brist på utbyggd social, kulturell och kommersiell service skapade otrivsel, vilket gjorde att många av de nya Stenungsundsborna flyttade hem igen.

Planeringen av det nya Stenungsund

Det nya Stenungsund kom att planeras utifrån riktlinjerna i Generalplan för Stenungsund 1964, VBB/Leifstadius och Östnäs, med den kemiska industrin norr om samhället och ett nytt kommersiellt och kulturellt centrum i

anslutning till den gamla bykärnan vid vattnet och söderut mot brofästet. Mark för centrum skapades genom utfyllnad med sprängmassorna från anläggandet av de vidsträckta nya industriområdena.

Nya bostäder blev huvudsakligen förlagda till områden öster om landsvägen och järnvägen. Väg- och järnvägsstråket kom att bli en påtaglig barriär mellan bostäderna och centrum, en problematik som kvarstår än idag och som accentueras med ökande trafik. Samhället planerades utifrån 1960- och 70-talens planeringsfilosofi, strikt funktionsuppdelat, med trafikseparerade bostadsenheter som var för sig skulle ge underlag för skolor, daghem, livsmedelsbutik och annan närservice. Områdena närmast centrum byggdes tätast med huvudsakligen flerbostadshus och tät grupphusbebyggelse i områdena Kopper, Hasselbacken, Kristinedal, Söbacken och Nytorps Höjd, medan glesare villaområdena förlades till Norum sydöst om Yttre Ringleden längst bort från centrum. Omfattande gång- och cykelvägnät byggdes och utformades med flera planskilda korsningar. Den fortsatta utbyggnaden av tätorten Stenungsund pekades redan i "Mark- dispositionsplan 1979" ut att ske på Hallerna. En områdesplanetävling resulterade vidare i "Områdesplan för Hallerna 1985". De första etapperna av Hallerna byggdes ut med grupphus och friliggande villor i områdets östra delar under början av 1990-talet. Detaljplanering och utbyggnad av Hallerna fortsatte därefter i de västra delarna av området, med bland annat radhus och punkthus som idag utgör den visuella entrén till samhället Stenungsund från söder. Hallerna har under senare år även kompletterats med en egen skola och ett äldreboende. 1986 genomfördes en stadsplanetävling för Stenunge Strand, som gav riktlinjer för utformningen av bebyggelsen med en sluten kvartersstruktur. En kraftig utbyggnad av Stenungstorg under 1980- och 90-talen resulterade i att centrum kompletterades med många nya bostäder samtidigt som arbetsplatser och butiker och andra kommersiella och kulturella verksamheter tillkommit i stor omfattning. 1988 byggdes "Kulturhuset Fregatten" med konstgalleri, möteslokaler och nytt bibliotek. Efter en mer försiktig utveckling under senare delen av 1990-talet har de sista etapperna av Stenungstorg mot brofästet planerats och bebyggt med bostäder och kontor. Samtidigt har andra delar av torget förtätats med ytterligare butiksbyggnader.

Andra orter i kommunen som haft en kraftig bebyggelseutveckling är Jörlanda och Stora Höga, som båda är belägna väster om Bohusbanan och motorvägen E6. I Stora Höga har en större skola byggts liksom flera mindre förskolor och i anslutning till Bohusbanan och länsvägen finns ett litet butikscentrum och en pendelparkering nära tågstationen. I kommunens inlandsdelar, det vill säga i Ucklum och Svenshögen, har också bebyggelsekompletteringar skett, om än i mindre omfattning, liksom även i Ödsmål.



Jörlanda, 1950-tal (Bohusläns museum)



Segling på Askeröfjorden, 1930, Ingeborg Enander (Bohusläns museum)



Stenungstorg och industrin, 1970-tal (Bohusläns museum)



Stora Höga, Getskärs badplats (Bohusläns museum)

STENUNGSUND IDAG



Stenungsund i regionen

Allmänt

Samhällsutvecklingen, inte minst sett i ett arbetsmarknads- och ekonomiskt perspektiv, har visat att planeringssamarbete över administrativa gränser oftast ger så kallade ”win-win-effekter” och underlättar omställningen och utvecklingen av hållbara strukturer. För Stenungsunds del handlar det främst om tillgång till goda allmänna kommunikationer. Det gör det möjligt att få tillgång till akademiska utbildningar och ett rikt kulturliv i hela Göteborgsregionen. Kommunen erbjuder i sin tur ett brett utbud av arbetstillfällen, specialisering inom kemisk respektive IT-industri, boenden med höga kvaliteter och tillgång till en meningsfull och hälsosam fritid.

Göteborgsregionens kommunalförbund

GR är en samarbetsorganisation för Stenungsund och 12 andra kommuner i Västsverige. GR:s uppgift är att verka för samarbete över kommungränserna och att vara ett forum för idé- och erfarenhetsutbyte inom regionen. GR:s devis kan uttryckas som ”Kommunal samverkan – regional styrka”. Verksamheten inom GR ska vara till kommunal nytta, samtidigt som den ska stärka regionen nationellt och internationellt. GR och medlemskommunerna är en del av en stark och tydlig tillväxtregion och agerar som sådan i samklang med många aktörer och som ett led i en nationell tillväxtstrategi. Samarbetet har pågått i många år och främst resulterat i en så kallad strukturbild för den fysiska utvecklingen inom regionen. Alla medlemskommuner har godkänt strukturbilden.

Övrigt mellankommunalt samarbete

Ett gränsöverskridande samarbete sker kontinuerligt med kommunerna Uddevalla, Orust, Tjörn, Kungälv och Lilla Edet. Viktiga ämnesområden är transportinfrastruktur, kustzonsplanering, dricksvattenförsörjning, riksintressen med flera. Som viktiga projekt kan nämnas ”Nordvästsvenska initiativet” som syftar till bättre infrastruktur inom Stenungsund, Tjörn och Orust samt ”8+fjordar” med syftet att identifiera och vidta åtgärder som förbättrar miljön i fjordarna, öka möjligheterna till friluftsliv samt utveckla den maritima näringen. Just nu har ett samarbetsprojekt resulterat i Fördjupad strukturbild för kustzonen - Överenskommelser för framtida planering i Göteborgsregionen, Orust och Uddevalla.

Befolkning, bostäder & service

Bostadsbeståndet den 31 december 2015 visar att cirka 60 % av bostäderna i kommunen utgjordes av äganderätter, 26 % av hyresrätter och 12 % av bostadsrätter. Fördelningen skiljer sig åt mellan olika delområden. Det kommunala bostadsbolaget Stenungsundshem AB har cirka 5 800 intresseanmälningar från bostadssökande.

Utöver detta har särskilda grupper definierats vara i behov av bostad. Det är äldre med behov av bostäder med särskild service, nyanlända invandrare, hemlösa och ungdomar.

I bostadsförsörjningsprogram (se kap om styrande dokument) beskrivs hur kommunen avser uppfylla sitt bostadsförsörjningsansvar fram till 2020.

Stenungsunds tätort har en stark ställning som centrum för offentlig service i kommunen. Här finns vårdcentral, äldreomsorg, gymnasieskola, grundskola, förskolor, kulturhus, sportanläggningar, badplats, småbåtshamn med mera. I Stenungsund finns även ett brett utbud av kommersiell service för både detaljhandel och företagservice. Det finns i huvudsak kring Stenungsunds centrum och områdena norr därom. Jörlanda, Stora Höga, Ödsmål, Svenshögen och Ucklum fungerar som lokala servicepunkter med livsmedelsbutik, skolor, badplats, småbåtshamn med mera.

Den regionala kollektivtrafiken binder samman Stenungsund med den övriga regionen, genom tågtrafik på Bohusbanan och regionbussar till Göteborg samt till Tjörn och Orust.

Underlaget för såväl kollektivtrafik som den kommersiella servicen väntas öka starkt i samband med en stark befolkningstillväxt inom kommunen och på Tjörn och Orust.

Näringsliv

Stenungsund har ett mångfacetterat näringsliv med drygt 400 branscher. Både kemi- och IT- industri samt handel är tongivande. Besöksnäringen växer sig allt starkare.

Stenungsund är samtidigt ett handelscentrum för flera angränsande kommuner och erbjuder ett stort utbud av kommersiell, kulturell och annan service. Med visionen som tar sikte på 35 000 invånare behövs planering för både mer handel, differentierat näringsliv, möjligheter till nyetableringar och förberedelse för den service som bör finnas.

Stenungsund är en pendlingskommun med en egen arbetsmarknad. Kommunen vill ha ett rikt och varierat näringsliv och siktar på att bli både ett världsledande hållbart kemikluster och IT-kluster. Stenungsunds näringsliv präglas redan idag av kemiindustrin och IT-tjänster och den privata sektorn svarar för en stor andel av kommunens arbetsplatser och i stora drag för en tredjedel av sysselsättningen.

Kommunikationer & transportinfrastruktur

För att möta framtidens infrastrukturbehov samt stärka kommunikationerna och attraktionskraften för regionen har kommunerna Stenungsund, Tjörn och Orust inom ramen för ”Nordvästsvenska Initiativet” tagit fram flera åtgärdsförslag, bland annat utbyggnad av väg 160, fast överfart mellan Orust och Stenungsund samt en förstärkt Bohusbana. Såväl väg E6 med anslutande vägar som Bohusbanan och farleden genom Hakefjorden är av riksintresse för kommunikation.

Vägar

Väg E6 går genom kommunen i nord-sydlig riktning och delar kommunen i en västlig kustzon och en östlig inre zon. Hela vägsträckan genom kommunen är motorväg och av riksintresse, inklusive anslutande vägar till Wallhamn och till den kemiska industrin i Stenungsund. E6 utgör en viktig förbindelseled för bilresenärer till och från arbetsorter och utbildningsätten utanför kommunen, främst i Göteborg. Vid Spekeröd och Stenungsund finns idag fullt utbyggda trafikplatser. Avfarten till Jörlanda är en ofullständig trafikplats där det saknas av- och påfartsramper mot norr. De primära länsvägarna 160 och 170 leder från motorvägen in mot Stenungsunds centralort. Väg 160 leder därefter vidare mot Tjörn och Orust. För trafikanter ut till Tjörn och Orust är väg 160 mycket viktig. Drygt 19 000 fordon per dygn färdas på vägen för vidare transport ut till öarna. Trafiksituationen på riksväg 160 från Spekeröd till Myggenäs är idag ansträngd, speciellt sommartid. Vissa dagar är det bilkö hela sträckan från Spekeröd till Myggenäs.

Funktionellt prioriterat vägnät

Väg 160 och väg 170 klassas tillsammans med väg E6 som funktionellt prioriterat vägnät (FPV). De funktionellt prioriterade vägarna pekas ut och beskrivs utifrån dess viktigaste funktioner: godstransporter, långväga personresor, dagliga personresor och kollektivtrafik. Vid planering av bostäder eller verksamheter som innebär ökad trafik på en funktionellt prioriterad väg är det viktigt att se till att tillgängligheten utmed vägen inte påverkas negativt. Trafikanalyser bör utföras för att visa hur bl.a. kapacitet och trafiksäkerhet påverkas. Ett sätt att uppnå en god tillgänglighet och trafiksäkerhet är också att minska tillskottet av mer trafik genom en transportsnål samhällsplanering.

Järnväg

Bohusbanan genom kommunen är idag enkelspårig, vilket innebär att tågen bara kan mötas på stationerna. Det begränsar möjligheten att öka turtätheten.

Det funktionellt prioriterade vägnätet redovisas i den Nationella vägdatabasen, NVDB och på Trafikverkets webbplats.

På längre sikt har kommunen tillsammans med Trafikverket och Västtrafik en vision om tätare turer på Bohusbanan. Detta kommer att kräva att Bohusbanan byggs ut till dubbelspår. Inom ramen för KUSTO (Kungälv, Uddevalla, Stenungsund, Tjörn och Orust) arbetar kommunerna gemensamt med frågan. Västra Götalandsregionen har inom ramen för Målbild tåg 2035 beskrivit hur tågtrafiken i Västsverige kan utvecklas fram till 2035. I ett av underlagen, den sk Västtågsutredningen utreds möjligheterna för nya tågstopp längs Bohusbanan. För Stenungsunds kommun konstateras att Jörlanda är den station som har bäst potential. Järnvägen passerar genom Stenungsunds centrum. Bangården ligger i anslutning till stationen. Rangering av vagnar med farligt gods sker numera inne på Borealis fabriksområde, men järnvägsvagnar med farligt gods passerar fortfarande genom Stenungsund, Strandnorum, Stora Höga och Jörlanda.

Kollektivtrafik

Tåg

Bohusbanan passerar genom Stenungsunds kommun. Tåget stannar på tre stationer - Stora Höga, Stenungsund och Svenshögen. Beslut har tagits att lägga ett nytt planerat resecentrum i Stenungsunds tätort, "Alternativ centrum".

Buss

Stenungsund har goda bussförbindelser till Göteborg, Kungälv, Tjörn och Orust. Till Uddevalla finns ett fåtal bussförbindelser, då de flesta resor mellan Stenungsund och Uddevalla sker med tåg. Ingen förbindelse finns österut mot Lilla Edet, vilket är en brist. När ett nytt resecentrum är i drift kommer fjärrbussarna påverkas.

Sjöfart

Industrihamnar

Hamnområdet i Stenungsund är uppdelat på tre ägare. Den största hamnen ägs av Vattenfall. De övriga av Borealis respektive Akzo Nobel.

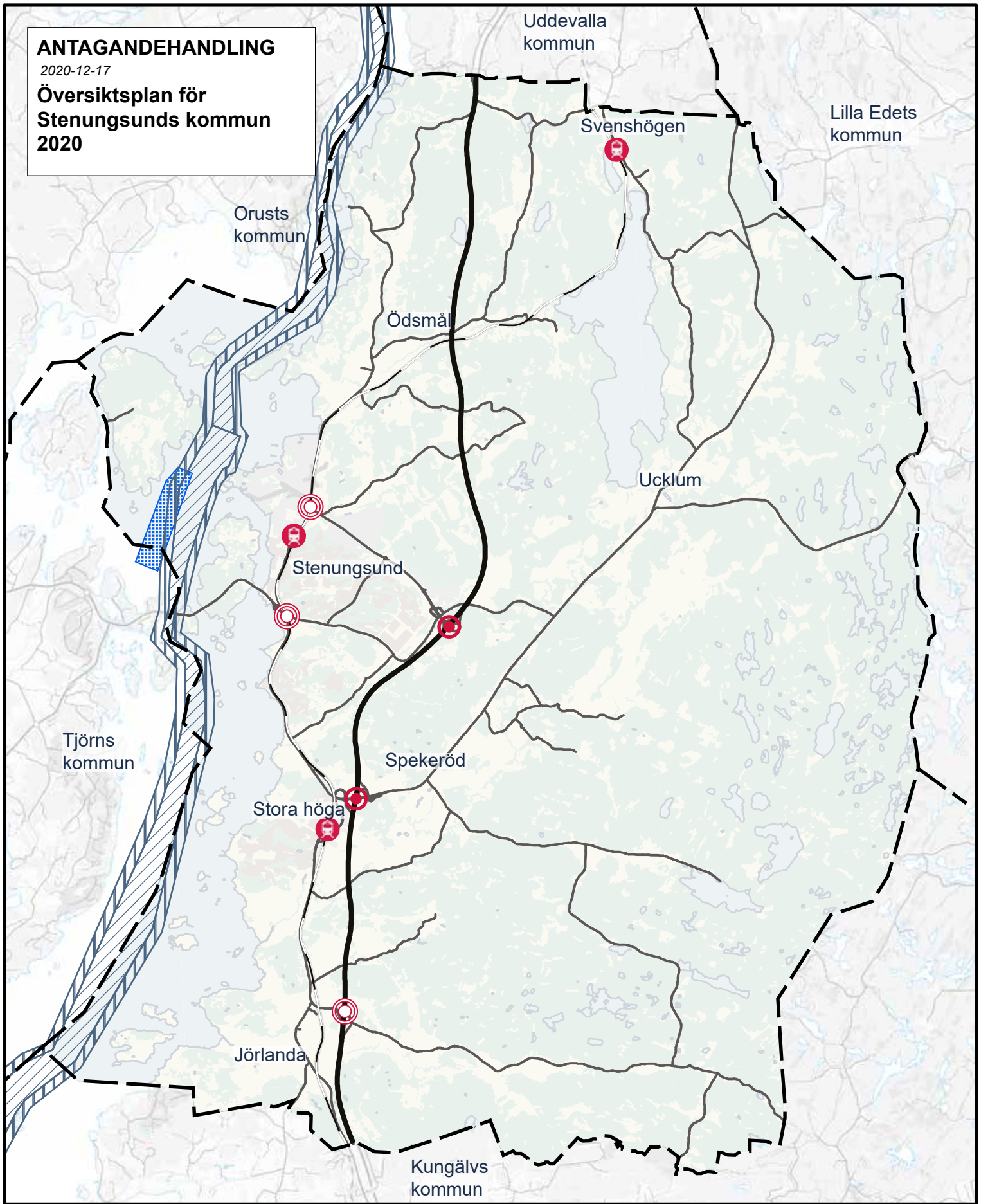
Farled

Farleden upp genom Hakefjorden och vidare mot Uddevalla hamn är av riksintresse för kommunikationer. I det ingår ett begrepp om buffertzona/ influensområde på 200 meter från farledsyta i en allmän farled av klass 1 och 2. Hänsyn ska tas till buffertzonen. Inom denna buffertzona är det Sjöfartsverkets uppfattning att utredningar med avseende på risker och bullerpåverkan skall göras för att säkerställa riksintresset på lång sikt.

ANTAGANDEHANDLING

2020-12-17

Översiktsplan för Stenungsunds kommun 2020



Teckenförklaring

- Blandad bebyggelse/Verksamhet
- Skog/Öppen mark
- Vatten
- E6
- Väg
- Järnväg
- Kommungräns

- Järnvägsstation
- Trafikmot fullständigt
- Trafikmot ofullständigt
- Riksstress farled
- Skyddszon farled 200 meter
- Riksstress sjöfart ankarplatser

KOMMUNIKATIONER

1:100 000

1 cm = 1 km

0 750 1500 3 000 Meter



Sjöfartsverket ska vara samrådspart vid utbyggnad eller större förändringar av småbåtshamnar i anslutning till farleden.

Gång- och cykelvägnät

Trafikverket ansvarar för cykelvägnätet längs de statliga vägarna. Kommunen kan ta initiativ till en samplanering och samfinansiering med Trafikverket för att angelägna utbyggnader ska komma till stånd. Det stora antalet arbetsplatser i Stenungsunds tätort innebär att många Stenungsundsbor har nära mellan bostad och arbetsplats och kan cykla eller gå till arbetet. En potentialstudie för cykling (VGR) visar att 19% av Stenungsundsborna kan cykla till arbetet under 20 minuter. Ett utbyggt gång- och cykelnät ökar även tillgängligheten till kollektivtrafiken. Ett trafikseparerat gång- och cykelvägnät inom Stenungsunds tätort är väl utbyggt. Separering mellan gående och cyklister är betydelsefullt, särskilt på sträckor med stora flöden av gående och cyklister, där utformningen medger en hög hastighet för cyklisterna eller där sikten är dålig. Utmed kusten finns idag gång- och cykelnät från Jörlanda i söder till Kolhättan i norr. Cykelvägnät mellan alla tätorter samt Svartedalen och Stenungsön är under planering. Kungälv kommun och Trafikverket planerar att bygga ut gång- och cykelbana från Kungälv fram till Kode via väg 574.

Trafiksäkerhet

”Stenungsunds kommun skall vara en kommun där alla lätt tar sig fram genom säkra och trygga trafikmiljöer” är kommunens trafiksäkerhetsvision, enligt Trafiksäkerhetspolicy antagen av kommunfullmäktige år 2010. Kommunen har även en Trafiksäkerhetsplan, som kommunstyrelsen antog 2012. Trafiksäkerhetsplanen innehåller riktlinjer och handlingsplan för en ökad trafiksäkerhet i kommunen i enlighet med målen i Trafiksäkerhetspolicy och trafiksäkerhetsvisionen för Stenungsunds kommun.

IT-struktur

Det finns ett IT-infrastrukturprogram från år 2012 som beskriver bredband och mobilt nät. Tillgång och täckning är mycket god.

Mobilitetsstrategi

Kommunfullmäktige beslutade den 12 dec 2019 att anta en Mobilitetsstrategi. Denna strategi ska fungera som ett vägledande dokument för att skapa förutsättningar för en förskjutning mot mer hållbara transporter såsom kollektivtrafik, cykel och gång framför bilen.

Vindbruk



Vindbruksplan

Kommunen har en vindbruksplan i form av ett tematiskt tillägg från 2012. Det tematiska tillägget anses aktuellt och har därför arbetats in i den kommuntäckande översiktsplanen. Den ska fortsatt vara vägledande vid detaljplanering och prövning av förhandsbesked och bygglov. Den skriftliga delen i tillägget fungerar fortsättningsvis som kunskapsunderlag.

Det större utpekade området i kommunens nordöstra hörn ingår i riksintresse för vindbruk.

Vindbruk i grannkommuner

Kungälv kommun har en antagen vindbruksplan. Två av deras vindbruksområden gränsar till Stenungsunds kommun. Utbyggnaden av dessa områden kommer att påverka hur anslutning till elnät kan samordnas.

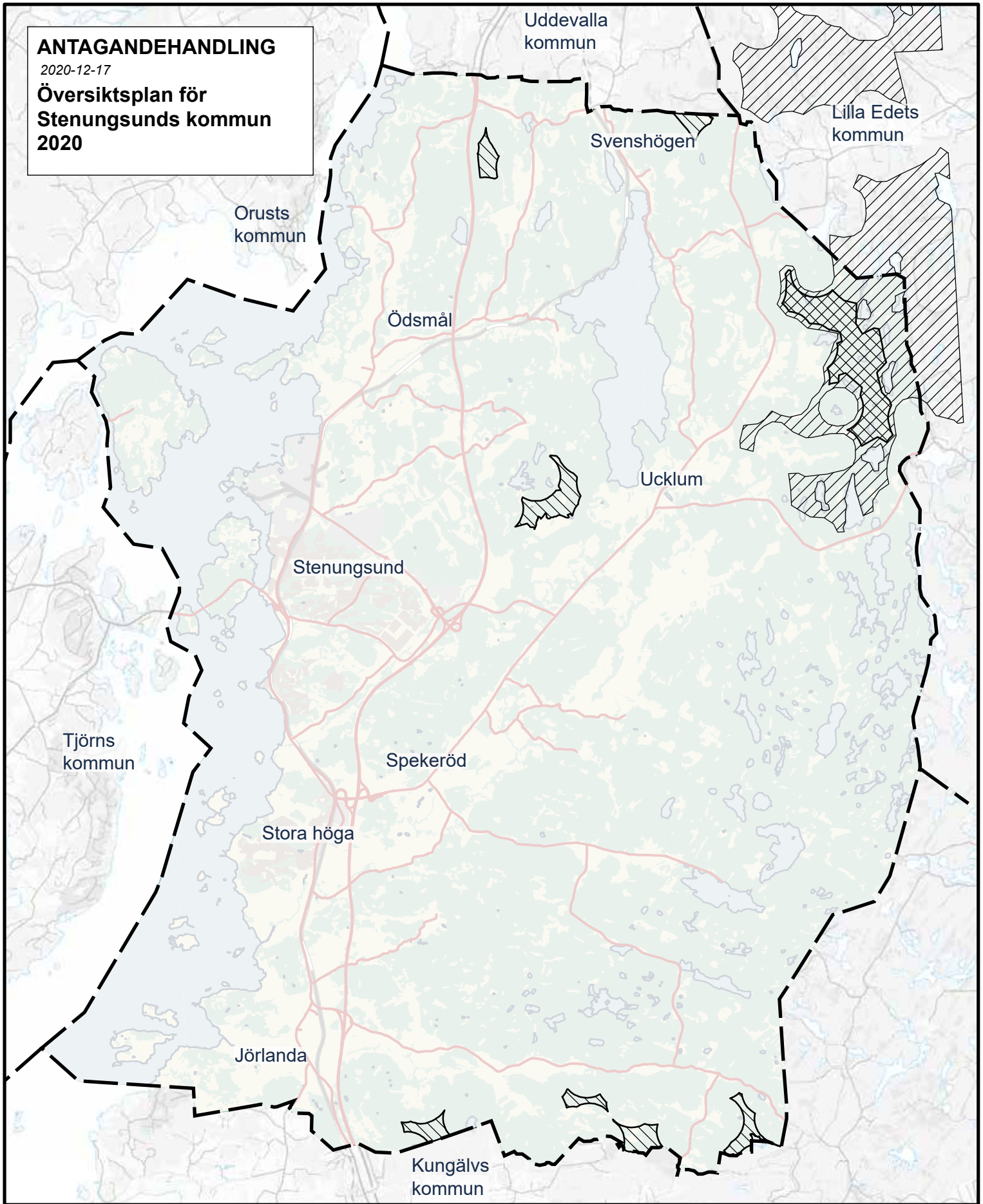
Lilla Edets kommun har en antagen vindbruksplan. Inget vindbruksområde gränsar till Stenungsunds kommun. Ett område ligger dock i närheten. En eventuell utbyggnad där kan påverka hur anslutning till elnät kan samordnas.

Orust kommun har en vindbruksplan antagen i augusti 2016. Det finns inget större utbyggnadsområde för vindkraft i närheten av Stenungsunds kommun, men planen medger att mindre vindkraftverk sätts upp på östra Orust.

ANTAGANDEHANDLING

2020-12-17

Översiktsplan för Stenungsunds kommun 2020



Teckenförklaring

- Blandad bebyggelse/Verksamhet
- Skog/Öppen mark
- Vatten
- Väg
- Järnväg
- Kommungräns

- Riksintresse energiprod. Vindbruk
- Vindbruksområden

VINDBRUK

1:100 000

1 cm = 1 km

0 750 1500 3 000 Meter



Jordbruk

Omkring en femtedel av marken i Stenungsunds kommun består av åker eller betesmarker. Jordbruket är småskaligt och de flesta gårdarna har en åkerareal mellan 5-10 hektar. Antalet stora gårdar med 50-100 hektar har ökat något sedan 2003. Detsamma gäller små gårdar på mindre än 2 hektar och 5-10 hektar. I stort ligger det totala antalet strax under 200 jordbruk det senaste decenniet.

Kommunens större sammanhängande jordbruksområden ligger i dalgångarna från kusten inåt land vid Jörlanda/Kyrkebyn, Anråseåns dalgång, Lerån, utmed gamla väg E6 vid Ucklum och vid Jordhammar/Ödsmål.

Utvecklingen inom jordbruksnäringen följer i stort den nationella trenden med större enheter och minskat antal mjölkgårdar. Samtidigt ökar antalet små djurgårdar där många drivs som hobbyverksamhet, eller som komplement till annan verksamhet, men som är viktiga för att hålla marker öppna i det småskaliga jordbrukslandskapet. Det småskaliga lantbruket har stor betydelse för människors hälsa och biologisk mångfald och bidrar med många viktiga ekosystemtjänster, till exempel rekreation, bevarad landskapsbild med öppna landskap, småskalighet och myllrande växt- och djurliv vilket i sin tur har betydelse för det storskaliga jordbruket som är beroende av exempelvis pollinerande insekter.

År 2013 fanns 181 jordbruksföretag registrerade i Stenungsunds kommun, vilket är en relativt stabil nivå sedan 2003 enligt SCB:s statistik. Då räknas inte de många smågårdar som drivs helt som hobbyverksamhet utan att vara registrerat som företag. Antalet gårdar med får- och lammproduktion ökar medan mjölkgårdar och nötproduktionen minskar. Många små gårdar har ett fåtal hästar. Hästgårdar räknas dock inte in i statistiken för producerande jordbruksföretag, men kan också bidra till att hålla det småskaliga jordbrukslandskapet öppet.

Det saknas idag en övergripande analys av jordbruksmarkens värde, och ställningstagande kring hur jordbruksmarken som väsentligt samhällsintresse ska skyddas i enlighet med 3 kap. 4 § MB.

Skogsbruk

Skogsmarken utgör cirka 40 % av kommunens totala markyta. Huvuddelen av skogsmarkerna ligger i inlandet öster om väg E6. Skogsbruket har betydelse som näring men Stenungsund har också skogsområden bland annat i Svartedalen som har mycket stor betydelse för rekreation och ur naturvårdssynpunkt.

Skogsbruket spelar flera viktiga roller- som näringsverksamhet och för landsbygdsutvecklingen.

Skogsstyrelsen är tillsynsmyndighet för skogsvårdslagen som reglerar brukandet av skogen med hänsyn till ökad eller bibehållen produktion samt hänsyn till natur- och kulturmiljövärden i skogen. Skogsstyrelsen kan klassificera skogsområden med höga naturvärden, så kallade nyckelbiotoper och objekt med naturvärden.

Fiske

Yrkesfiske bedrivs av dem som har en särskild yrkesfiskelicens utfärdad av Havs- och vattenmyndigheten. Yrkesfisket som näring har liten betydelse i Stenungsunds kommun, däremot har fritidsfisket större betydelse, både som näring och rekreation. I Stenungsunds kommun finns idag inget riksintresse för fiske. Stenungsunds kommun arbetar däremot aktivt med fiskevårdsåtgärder och havsmiljön i projektet 8+fjordar.

Grundområden med djupintervallet 0 till 6 meter söder om bron till Stenungsön bedöms som mycket värdefulla. Dessa områden är även utpekade och skyddade som Natura 2000-område. Dessutom redovisas Jordhammarsviken och viken innanför Strandholmen i Ödsmål som särskilt värdefulla grundområden.

De viktigaste arterna för fritidsfisket i havet är havsöring, makrill och hummer. Fisket efter dessa arter är mycket omfattande i kommunen, med tusentals utövare. I sötvatten, insjöar och vattendrag är det främst gädda och inplanterad laxfisk som utgör grunden för fritidsfisket. I de kustmynnande vattendragen är det främst havsöringen som fiskas. Inom de utpekade fredningsområdena för fisk gäller särskilda bestämmelser och förbudstider, till exempel när nätfiskeförbud gäller. Kommunens kustområden med fredningsområden redovisas nedan.

Vattendrag/Område

- Hällesdalsbäcken
- Korsgårdsbäcken, Starrkärrsbäcken
- Ödsmålsån
- Stenunge å
- Norumsån, Anråse å, Jörlandaån

Mynningsområde

- Hällesdalen, Havsstensfjorden
- Tegelviken, Halsefjorden
- Jordhammarsbukten, Askeröfjorden
- Askeröfjorden
- Hakefjorden

Utöver dessa fredningsområden ingår allt havsområde i kommunen norr om Tjörnbröarna i ett skyddsområde för fisk infört 2010 som en del av regeringsuppdraget om att införa fiskefria områden. Det finns idag inget aktivt vattenbruk inom Stenungsunds kommun, däremot planer på framförallt musselodling, algodling och sjöpungsodling. Det är något som anses kunna ge en framtida intressant utveckling och som samtidigt kan vara en åtgärd mot övergödning, vilket är ett problem i alla fjordområden i kommunen. Möjliga angöringsplatser för dessa näringar är viktiga att skydda där de finns i dag, till exempel äldre varvsområden. Det finns idag ett stort intresse och möjligheter i samhället att utveckla nya havs- och vattenanknutna verksamheter.

Geologi

I Stenungsunds kommun är de äldsta kända avlagringarna i mark bildade under den senaste istidens slutskede. Isavsmältningen över området påbörjades för cirka 13 000 år sedan och alla grusförekomster i kommunen är israndsbildningar som byggts upp av isälvsediment (block, sten, grus, sand och mo). De innehåller även i varierande utsträckning morän eller lera. Morän återfinns endast sparsamt som ett tunt täcke inom kommunens höjdområden. Sammanhängande moräntäcken finns främst i kommunens norra del.

Ras, skred och erosion

Inom Stenungsunds kommun finns det relativt omfattande utbredning av jordlager med förutsättningar för skred. Ärr från historiska jordskred finns också i relativt stor omfattning inom kommunen.

MSB redovisade 2014 en översiktlig stabilitetskartering av bebyggda områden inom Stenungsund. Stabilitetsförhållandena bedömdes då vara otillfredsställande eller otillräckligt utredda inom sju av de åtta undersökta områdena. Längs vattendrag inom studien observerades i flera fall stor erosionsaktivitet. Förekomst av kvicklera kan medföra ytterligare konsekvenser av ett eventuellt skred.

Statens geotekniska institut, SGI, har sammanställt områden med pågående erosion och områden med förutsättningar för erosion. Inventeringen är översiktlig och begränsad till kusten (karta finns på SGI:s webbplats).

Information finns även i Vägledning ras, skred och erosion som bland annat MSB och SGU har tagit fram. Informationen är från geoteknisk synpunkt värdefull vid strategiska val av lämplig markanvändning.

Naturgrus

Naturgrus är en ändlig resurs som på vissa håll i landet håller på att ta slut. Inom Stenungsunds kommun uppskattades den kvarvarande volymen naturgrus år 2002 till knappt 3 miljoner fasta kubikmeter. Stenungsund är en av de största grusförsörjande kommunerna inom Göteborgsregionen.

Berg

Behovet av krossmaterial för byggnadsändamål i Stenungsund tillgodoses för närvarande genom bergtäkterna i Stora Gategård och Sköllunga.

Förlängda tillstånd för dessa täkter innebär att man tillgodoser behovet av materialförsörjning gällande krossmaterial för både Stenungsunds kommun och en större region för viss tid framöver.

I kommunens visionsarbete "Vision 2035" är målet att kommunen år

2035 har ytterligare 10 000 invånare. Enligt generella beräkningar av Miljösamverkan i Västra Götaland behövs 8-10 ton krossmaterial per person och år. Varje kommun ska se till att man har materialförsörjning som täcker behovet. En materialförsörjningsplan bör därför finnas.

Naturvård

Med ett flackt kustlandskap i väster, stora skogs- och vildmarksområden i öster och ett bördigt jordbrukslandskap däremellan är Stenungsunds kommun rik på olika naturtyper.

I kommunens naturvårdsprogram, som antogs 2016, görs en genomgång av olika skyddsvärda naturmiljöer. Där konstateras bland annat att bevarande och vård av värdefulla naturområden ger bättre förutsättningar för att kunna nyttja så kallade ekosystemtjänster, till exempel rent vatten, erosionsskydd och naturlig vattenmagasinerings. Ekosystemtjänster är ekosystemens direkta och indirekta bidrag till människors välbefinnande. Det är vanligt att dela in dem i försörjande (producerande), reglerande, stödjande och kulturella tjänster.

Riksintressen natur och Natura 2000

Riksintresse för naturvård regleras i miljöbalkens 3 kapitel 6§.

Naturvårdsverket ansvarar för att länsstyrelserna och kommunerna har aktuellt underlag. I kommunen finns fyra områden som är utpekade som riksintressen. Bratteforsån och Stora Hällungen, Stigfjorden–Halsefjorden, Svartedalen och Anråsdalen samt Hakefjorden–Marstrandsfjorden–Sälöfjorden.

I Sverige är enligt 4 kap miljöbalken alla Natura 2000-områden klassade som riksintressen. I Stenungsunds kommun finns fem Natura 2000-områden.

Riksintresse naturvård och Natura 2000 beskrivs utförligt i översiktsplanens del 1, kapitlet om Riksintresse.

Naturreservat

I Stenungsund finns 10 naturreservat som beskrivs nedan.

Stenungsundskusten

Naturreservatet bildades 1988 med förnyat beslut 2013. De kustnära havsområdena i Stenungsunds kommun kan till stor del betecknas som grundområden. De grunda bottnarna har stor betydelse för växt- och djurliv. De utgör lek- och uppväxtområde samt näringsplats för ett stort antal fiskarter. Under vår och höst utgör grundområdena med anslutande strandängar viktiga rastplatser för flyttande vadare och sjöfågelarter.

Börs Flåg

Naturreservatet bildades 1981 och uppvisar högst betydande värden från ornitologisk synpunkt. Landskapsbilden är mycket tilltalande med skog och vida utblickar över sjön Hällungen.



Naturvårdsprogram 2016

Svartedalen

Svartedalen består av tre olika reservatsbeslut, varav två återfinns i Stenungsunds kommun - Svartedalens vildmarksområde, bildat 1982 och Svartedalens natur- och friluftsområde, bildat 1999.

Svartedalens natur- och friluftsområde är ett av Västsveriges största sammanhängande barrskogsområden. Det är ett sjörikt urbergslandskap där barrskogen dominerar. Området är viktigt för rekreation och ett omtyckt mål för utflykter och lägerverksamhet. Bohusleden går genom Svartedalen i nord-sydlig riktning. Näringsfattiga naturtyper präglar områdets flora och området hyser ett rikt fågelliv. Även ur kulturhistorisk aspekt är området intressant med många torp och torplämningar i området.

Rördalen

Naturreservatet bildades 1993 och består till större delen av en nordbrant som sluttar ned mot Rördalsån och utgörs av en gammal granskog med rik vegetation. Skogen växer på kalkpåverkad mark med bland annat översilande källvatten, vilket ger särskilda växtbetingelser. Det är framför allt spörväxtfloran som dra till sig ett stort intresse för området. Stigar eller andra anläggningar för friluftsliv saknas.

Ramsön med Keholmen

Reservatet bildades 1968. Ramsön består av två flacka, långsmala bergsryggar sammanbundna av en sandavlagring. Ön har också ett i Bohuslän unikt och ålderdomligt kulturlandskap. Reservatet är präglat av odling och kulturinflytande, där all mark på lera och sand utnyttjas som åker och betesmark. Områdets gnejsberggrund präglar ön genom sprickor och grunda korsande dalgångar. För att bevara landskapets skönhetsvärden och dess flora, betas strandängar, hedmarker och ängslyckor av får och nötkreatur.

Ranebo lund

Ranebo lund naturreservat bildades 1996 och hyser stora botaniska kvaliteter. Lundområdet är begränsat till en relativt smal zon mellan ett mäktigt bergsparti i söder och kulturmarker i norr.

Ranebo naturskog

Ranebo naturskog ligger i Svartedalen i sydöstra delen av Stenungsunds kommun. Runt Ranebo och Stora Holmevatten finns stora naturvärden i form av äldre barrskog, ädellövskog på rik mark och en rad skyddsvärda hotade arter. Reservatet bildades 2001.

Södra Stenungsön

Naturreservatet bildades 2011 och är ett kommunalt naturreservat som tillkom som en del i arbetet med tätortsnära natur. Södra Stenungsön hyser en bitvis rik flora, särskilt utmed grunda stränder och på översilade, näringsrika klippor (sydligaste delen). Dessutom finns i stora delar av området en karg, klippdominerad miljö beväxt med äldre tallskog.

Grössby södra

Naturreservatet bildades 2011 och utgörs av ett område med blåsippor strax öster om Ucklum.

Naturminnen och biotopskydd

Ett naturminne är enligt miljöbalken (MB 7:10) ett särpräglad naturföremål, som behöver skyddas och vårdas särskilt. I Stenungsunds kommun finns tre naturminnen. Livsmiljöer med stor betydelse för växt- och djurarter påträffas vanligtvis som små spridda öar i landskapet. Ett sådant område kan avsättas som biotopskyddsområde. Generellt gäller biotopskydd också för alléer, källor med omgivande våtmarker och jordbrukslandskap, odlingsrösen i jordbruksmark, pilevallar, stenmurar i jordbruksmark samt åkerholmar. Länsstyrelsen får lämna dispens för förändringar i de uppräknade biotopskyddsområdena.

I kommunen finns fyra specifika biotopskyddsområden som utgör livsmiljöer för hotade djur- eller växtarter eller som annars är särskilt skyddsvärda. Biotopskyddsområdena finns i Brehålt 0,3 ha, Tveten 3,2 ha, norra delen av Ranebo 8,1 ha och Ucklum 3,4 ha. Ett biotopskyddsområde skyddas för all framtid och märks upp i terrängen. Äganderätten till marken eller jakträtten påverkas inte av beslut om biotopskyddsområde, men markägaren avstår från möjligheten att bedriva skogsbruk inom området. Skogsstyrelsen ansvarar för biotopskyddsområden som ligger på skogsmark.

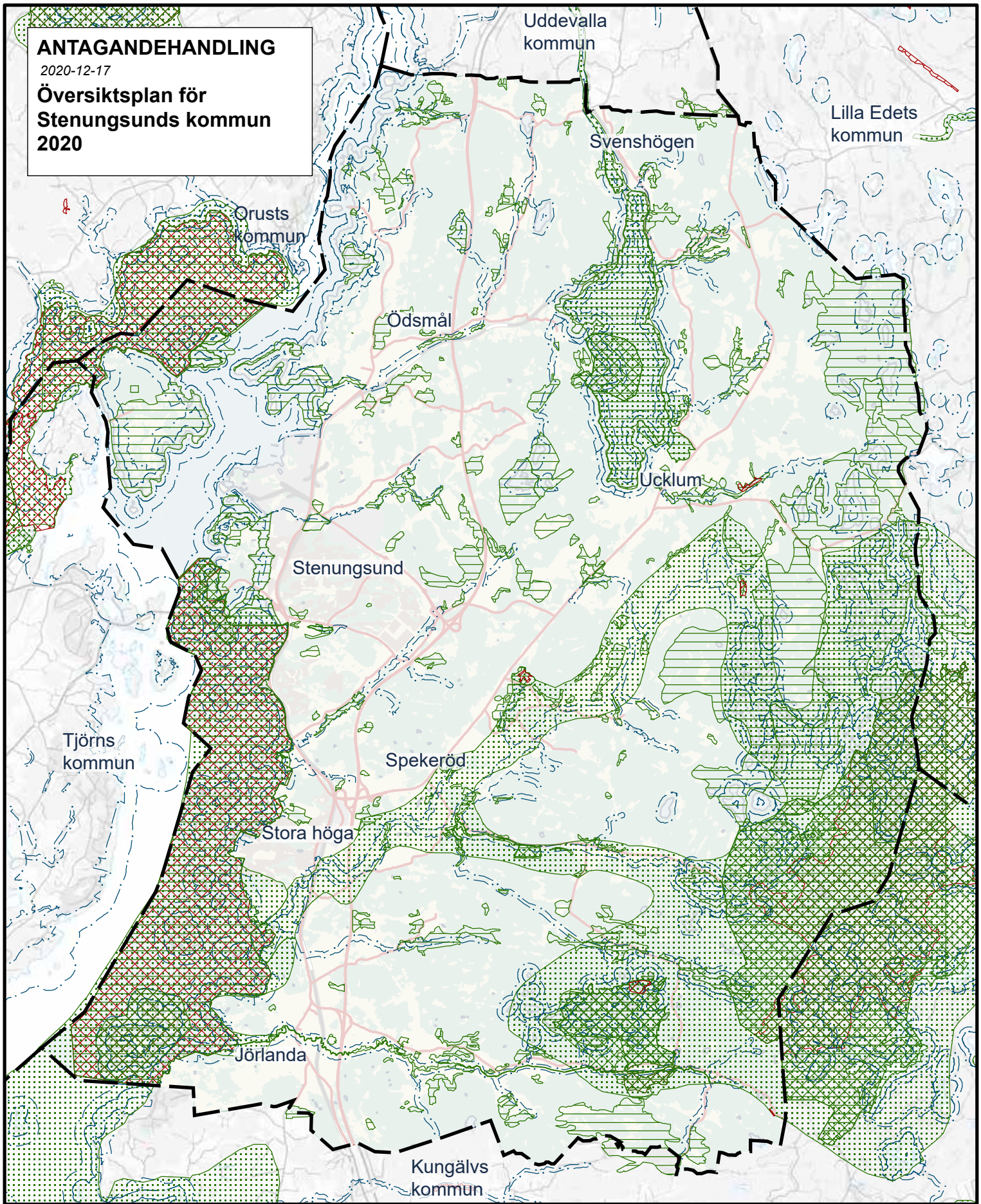
Strandskydd

Strandskydd råder längs kusten samt kring insjöar och vattendrag och regleras i miljöbalken (MB 7 kap 13-18 §). Det generella strandskyddet omfattar 100 meter på land och i vatten, räknat från strandlinjen. Längs större delen av Bohuskusten gäller dock utökat strandskydd om 300 meter. Syftet med strandskyddet är att trygga förutsättningarna för allmänhetens friluftsliv och att bevara goda livsvillkor på land och i vatten för djur- och växtlivet. Inom strandskyddat område är det förbjudet att bygga eller ändra anläggningar och byggnader, ändra användning på förråd till bostad, utöka den privata tomtzonen, gräva eller förbereda byggnationer. Dispens är ett måste för att få bygga, ändra, uppföra anläggningar och göra större åtgärder.

ANTAGANDEHANDLING

2020-12-17

Översiktsplan för Stenungsunds kommun 2020



Teckenförklaring

- Blandad bebyggelse/Verksamhet
- Skog/Öppen mark
- Vatten
- Väg
- Järnväg
- Kommungräns

- Biotopskydd
- Riksintresse Naturvård
- Naturvårdsprogram
- Naturreservat
- Natura2000
- Strandskydd

NATURVÅRD

1:100 000

1 cm = 1 km

0 750 1500 3 000 Meter



Ansökan görs oftast till kommunen. Ligger fastigheten inom naturreservat vänder man sig istället till Länsstyrelsen.

Stora opåverkade områden

Det finns två huvudsyften med att bevara stora opåverkade områden, dels handlingsfriheten att senare nyttja området, dels att trygga biologisk mångfald, ekologiska funktioner och säkra tillgången till rekreationsområden. I kommunens sydöstra del finns Svartedalen, som är ett stort sammanhängande skogs- och vildmarksområde som klassas som stort, opåverkat område.

Ekologiskt särskilt känsliga områden

Följande kategorier av mark- och vattenområden har pekats ut som ekologiskt särskilt känsliga; havsmiljöer, sjöar och vattendrag, våt- och myrmarker, ängs- och betesmarker samt ädellövskog. Ett flertal av kategorierna är representerade inom kommunen.

Värdefulla odlingslandskap

Länsstyrelsen har upprättat ett program för bevarande av odlingslandskapets natur- och kulturvärden för att motverka omfattande nedläggning av jordbruksmark inom dessa områden. I Stenungsunds kommun finns tio värdefulla natur- och kulturmiljöer i odlingslandskapet.

Nyckelbiotoper i skogsmark

En nyckelbiotop är ett skogsområde med höga naturvärden som vid en samlad bedömning av biotopens struktur, artinnehåll, historik och fysiska miljö har mycket stor betydelse för skogens flora och fauna. Där finns eller kan förväntas finnas rödlistade arter. En nyckelbiotop kan omfatta olika typer av skogsmarker eller enskilda träd. Begreppet nyckelbiotop saknar juridisk status och har därför inget lagstadgat skydd. Skogsstyrelsen har utfört inventeringar på privatägd skogsmark och har där hittat ett antal objekt inom Stenungsunds kommun.

Sumpskogar

Sumpskogar innefattar all trädbärande blötmark där träden har en medelhöjd på minst tre meter och trädens krontäckningsgrad är minst 30 %. Till sumpskogar räknas även trädbestånd på fuktig mark om fuktighetsälskande arter (till exempel vitmossor och björnmossor) täcker minst hälften av fält- eller bottenskiktet. Skogsstyrelsen har inventerat sumpskogar på all skogsmark i Sverige och antalet områden i Stenungsunds kommun uppgår till omkring 150.

Kulturmiljövård

Kulturmiljön i en kommun kan enkelt uttryckas som kommuninvånarnas gemensamma historia så som den avspeglas i landskapet och bebyggelsen. Det varierande kulturlandskapet i Stenungsunds kommun med kust och inland, jordbruksbebyggelse och skärgårdsbosättningar visar tydliga spår på en rik och skiftande historia i olika miljöer. I tätorten Stenungsund präglas kulturmiljön av den stora utbyggnaden för kemisk industri som tog sin början med Vattenfalls oljekraftverk vid mitten av 1950-talet. Industrisatsningen medförde omfattande bostadsbebyggelse och kraftig tillväxt. Kommunen fick många inflyttade som saknade en naturlig hemkänsla för sin bygd. För invånarna är det därför särskilt viktigt att kulturmiljön lyfts fram för att ge insikt och förståelse för historien och de kulturhistoriska värden som finns i kommunen.

Riksintressen kultur

I Stenungsunds kommun finns två kulturmiljöer som är av riksintresse, Anrås och Ramsön. Båda beskrivs i del 1, kapitlet om Riksintresse.

Kulturminne

Kommunen har i sitt kulturminnesvårdsprogram, antaget av kommunfullmäktige 1987, valt ut 13 miljöer som är av kulturhistoriskt intresse. Avsikten med programmet var att ge information om bygdens tillkomst och utveckling samt om värdefulla miljöer och kulturminnen. För de mest skyddsvärda miljöerna föreslogs särskilda bevarandeåtgärder. Kriterierna för urvalet av miljöer var att de skulle visa på väsentliga delar i kommunens historia. Områdena skulle ge såväl historiska kunskaper som upplevelser av hur människor levt och brukat sin miljö.

Det finns tre byggnadsminnen i kommunen, Mariagården och Västergården i Stenungsund samt Smedseröds tingshus och gästgiveri i Ucklum.

Värdefulla odlingslandskap samt ängs- och hagmarker

Odlingslandskapet är en del av vår historia och har stor betydelse för kulturmiljön på landsbygden. I odlingslandskapet finns också viktiga livsmiljöer för djur och växter. Det småskaliga och mångformiga odlingslandskapet är dock en landskapstyp som är hotad genom igenväxning och som därigenom håller på att försvinna. I länsstyrelsens rapport "Värdefulla odlingslandskap i Göteborgs och Bohus län" (1995) finns odlingslandskap med höga natur- och kulturvärden redovisade. För Stenungsunds kommun sammanfaller de inventerade områdena ofta med de utvalda kulturmiljöerna i kulturmiljöprogrammet i länsstyrelsens rapport.

Landskapsbildsskydd

En form av skydd som utfärdades före år 1975 enligt den gamla naturvårdslagen var ”skydd för landskapsbilden”. Dessa förordnanden har ingen motsvarighet i miljöbalken. De föreskrifter som utfärdades vid bildandet av respektive landskapskyddsområde gäller dock fortfarande.

I kommunen finns två sådana områden - byn Jordhammar och Huveröd.

Fornlämningar

I rapporten ”Fornlämningssmiljöer i Göteborgs- och Bohus län” (Länsstyrelsen 1984) redovisas områden i kommunen där det finns rikligt med fornlämningar. Miljöerna sammanfaller i allmänhet med de miljöer som är utvalda i kulturmiljöprogrammet.

Sedan redovisningen gjordes har nya heltäckande fornminnesinventeringar gjorts i samband med att den nya ekonomiska kartan togs fram. Det innebär att det tillkommit en mängd fornlämningar i registret sedan länsstyrelsens redovisning. Enskilda fornlämningar redovisas inte på de översiktliga kartorna i planen.

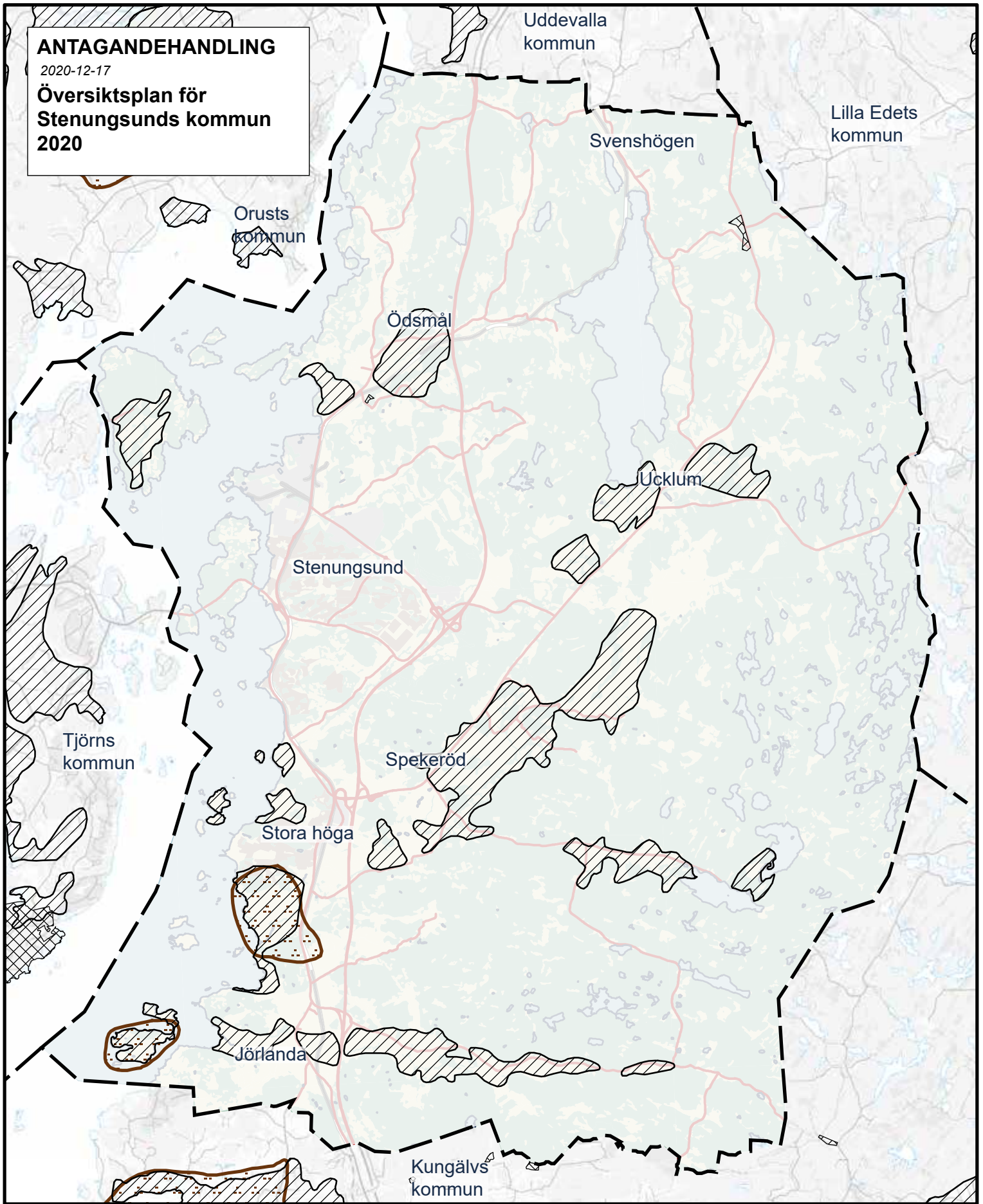
Fornlämningar är skyddade enligt kulturmiljölagen.



ANTAGANDEHANDLING

2020-12-17

Översiktsplan för Stenungsunds kommun 2020



Teckenförklaring

- | | | | |
|--|-------------------------------|--|--|
| | Blandad bebyggelse/Verksamhet | | Riksintresse kulturmiljövård |
| | Skog/Öppen mark | | Värdefulla miljöer i odlingslandskapet |
| | Vatten | | Landskapsbildsskydd |
| | Väg | | |
| | Järnväg | | |
| | Kommungräns | | |

KULTURMILJÖVÅRD

1:100 000

1 cm = 1 km

0 750 1500

3 000 Meter



Grönstruktur, friluftsliv, kulturliv och turism

Grönstruktur

Grönstruktur är ett begrepp som ofta används i fysisk planering. Det avser alla de grön- och naturområden som finns i kommunen och som bildar ett sammanhängande nätverk av områden för rekreation och naturupplevelser. Grönstrukturen i en kommun omfattar såväl kommunal som enskild mark, där till exempel parker, idrottsområden, gång- och cykelstråk, närströvområden, naturreservat och andra tillgängliga naturområden ingår. Även kustzonen, sjöar och vattendrag ingår som delar i grönstrukturen.

Stenungsunds kommun har ett rikt utbud av grön- och naturområden, där havet med bad- och båtliv samt stora strövområden i inlandet ger god livskvalitet åt kommuninvånarna. Kommunens olika bostadsområden är ofta planerade så att det finns stora grönområden inom och mellan bebyggelsen. Områdena ligger ofta i direkt anslutning till bostaden och fungerar för den dagliga närrekreationen. Dessutom finns flera bostadsnära fritids- och idrottsanläggningar för spontana och organiserade aktiviteter.

Park- och naturområden i och i anslutning till kommunens tätorter fyller många viktiga funktioner och är därför viktiga att värna och utveckla. Vistelser i natur- och grönområden har positiva effekter på vår fysiska och psykiska hälsa genom minskad stress, ökad koncentrationsförmåga och snabbare tillfrisknande från olika sjukdomstillstånd. De gröna områdena har också en stor social funktion som mötesplats och för rekreation, lek och upplevelser. För skolor och daghem krävs en stimulerande utemiljö för att främja barns allsidiga utveckling. Naturen inom och utanför våra tätorter har betydelse som "vardagsnatur", den natur som vi lätt kan nå till fots och med cykel.

De gröna områdena är viktiga för de ekologiska funktionerna, för att få ett rikt växt- och djurliv och ett bra närlimat med god luftkvalitet. Cirka 85 % av Sveriges befolkning lever i tätorter och mycket av den kunskap vi har om naturen hämtas från det dagliga livet i tätorten och i de näraliggande grönområdena. Grönområdenas funktion för kretsloppet, till exempel att ta hand om dagvatten och kompost för förmultningsprocesser, är också av betydelse.

En grönstrukturplan för Stenungsunds centrala delar ska tas fram för att säkerställa att de gröna värdena får plats i arbetet med utveckling av centrum och stationsområdet.

Friluftsliv

Områden för närrecreation

Furufjäll

Området ligger öster om motorvägen och erbjuder boende i centralorten en tätortsnära variationsrik natur med både barr och lövskog samt växlande flora och fauna. Området är lämpligt för olika fritidsaktiviteter. I Furufjälls norra del finns en bana för motorsport.

Stenungsön

Stenungsön ligger i sundet mellan Stenungsund och Tjörn och har stor betydelse som närströvsområde och lokalt utflyktsmål. Området är ett stycke skärgårdsnatur där man har vid utsikt över vattnet och skärgården från de högsta partierna. Här finns också en viktig badplats, ”Hawaii”.

Toröd

Toröd är lättillgängligt och barnvänligt. Här finns flera friluftaktiviteter samlade, till exempel vandringsstigar, tennisbana, elljusspår, gräsytor och lektytor.

Svartedalen

Ett betydande friluftsliv har utvecklats i Svartedalens natur- och rekreationsområde. Detta är av regionalt intresse. Området täcks till större delen av barrskog med inslag av lövskogar och har många sjöar. Förutom Bohusleden finns här även kortare naturstigar. Svartedalen är ett av regionens viktigaste större sammanhängande strövsområden enligt länsstyrelsens rapport ”Den tätortsnära naturen i Göteborgsregionen” (2003:53).

Programmet togs fram på särskilt uppdrag av regeringen för skydd, förvaltning och utveckling av de mest värdefulla tätortsnära områdena för friluftsliv och naturvård och är nu under genomförande. I programmet föreslås en utökning av Svartedalens naturreservat i Stenungsunds kommun samt ett nytt naturreservat för Stenungsön, varav det sistnämnda är bildat.

Övrigt

Inom och i anslutning till utbyggda stadsdelar finns många områden, som i de gällande detaljplanerna är avsatta som rekreations- och grönområden. Vissa områden är anlagda med gångvägar, lektytor och motionslingor. De har ofta stor betydelse för den dagliga motionen och kontakten med naturen.

Vid förnyelse och förtätning i äldre stadsdelar måste stor hänsyn tas till dessa områden så att kvalitet och funktion bibehålls.

Naturstigar

Iordningställda naturstigar finns inom Furufjällsområdet, på Stenungsön, Gårdsjön och vid Solgårdsdalen i Stenungsund.

Fritidsfiske

Fritidsfiske är en friluftaktivitet dit både sportfiske och husbehovsfiske räknas. Det är allt fiske som sker på fritiden och som endast är för eget behov och inte till försäljning. Kommunen har särskilt värdefulla stora områden för sportfiske efter havsöring. Matfisk i sötvatten är oftast inplanterad och fritidsfisket sköts av fiskeföreningar. I Stora Hällungen och flera vatten i Svartedalen kan allmänheten fiska med fiskekort.

Badplatser

I kommunen finns ett antal kommunala badplatser och flera badplatser som är föreningsdrivna.

Kommunen erbjuder både bad vid kusten och i insjöar. Kustbad finns vid Källsnäs i Jörlanda, Getskär i Stora Höga, "Hawaii" på Stenungsön, Nösnäs udde i Stenungsund samt Söskär i Ödsmål. Insjöbad finns i Stora Hällungen vid badplatserna Bastevik, Talbo och Svenshögen.

Småbåtshamnar

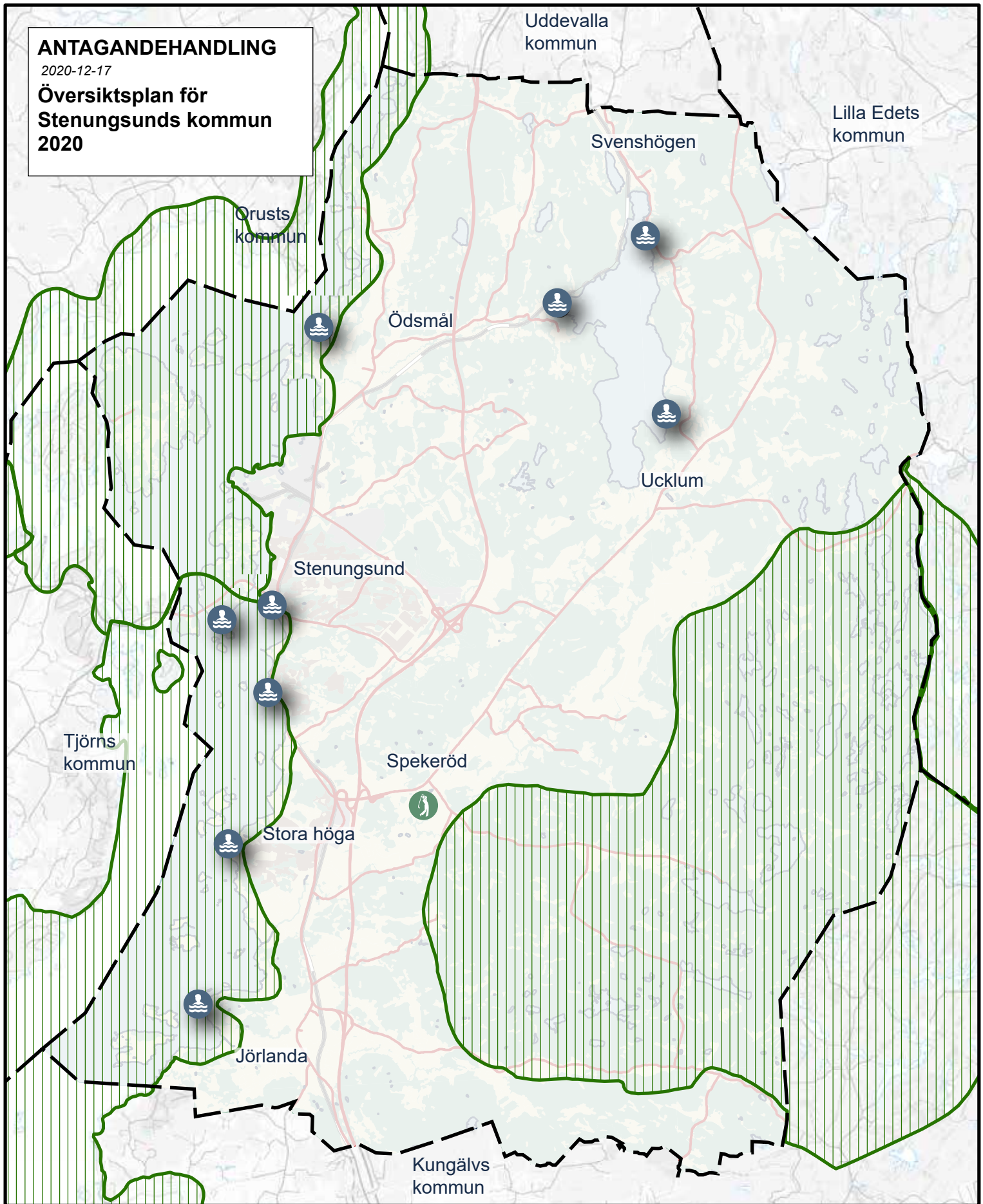
Kommunen har 520 säsongplatser vid Norra hamnplan och Stenungsunds centrum. Det finns även omkring 1 500 privata platser hos olika båtklubbar.

Inom naturvårdsområdet Södra Stenungsundskusten är det bojförbud. Det innebär att efterfrågan på båtplatser inom detta område är särskilt stort. De höga naturvärdena och områdets känslighet för påverkan gör att nya båtplatser är svåra att åstadkomma annat än som mindre kompletteringar till befintliga anläggningar. Idag finns en kommunal hamn i Stenungsund. Det finns även privata hamnar runt om i kommunen, bland annat på Stora Askerön, Stenungsön och i Stora Höga. Båtlivet är stort och det finns stora möjligheter att proviantera. Kommunen är en port ut i den yttre skärgården. Mark för vinteruppläggning finns vid Norra hamnplan. Totalt finns 300 platser för vinterförvaring. Efterfrågan på vinteruppläggningsplatser ökar och det finns behov av ytterligare cirka 100 platser. Det innebär att ny mark kommer att behövas. Detaljplanering pågår. Strandpromenaden kan med fördel förlängas norrut mot nuvarande hamnkontor i samband med planläggning av Norra hamnen.

ANTAGANDEHANDLING

2020-12-17

Översiktsplan för Stenungsunds kommun 2020



Teckenförklaring

- Blandad bebyggelse/Verksamhet
- Skog/Öppen mark
- Vatten
- Väg
- Järnväg
- Kommungräns

- Riksintresse friluftsliv
- Badplats
- Golfbana

FRILUFTSLIV

1:100 000

1 cm = 1 km

0 750 1500 3 000 Meter



Segling och båtsport

Stenungsund har flera aktiva segelklubbar. En av dessa har gjort sig känd för stora seglingsarrangemang, som till exempel det årliga Tjörn runt och andra segeltävlingar på nationell och internationell nivå. Klubbhus och andra anläggningar ligger i anslutning till fästet för bron till Stenungsön.

Rekreations- och fritidsanläggningar

Stenungsund Arena

Vid Nösnesområdet finns Stenungsund Arena som innehåller idrottshall och lokaler för bollsporter, bordtennis, bowling, motion, styrketräning, kampsporter med mera. En ny simhall med 8-banors 25-meters bassäng och en mindre bassäng har uppförts. Arenan omfattas också av ishallen och används av aktiva ishockey- och konståkningsföreningar, skolorna och allmänheten. Den nya arenan stod klar 2018.

Elljusspår och motionsslingor

Elljusspår och motionsslingor finns utbyggda på flera platser inom kommunen. Nösnes, Ödsmål och Toröd har belysta elljusspår.

Fotbollsplaner

Kommunala fotbollsplaner finns i Nösnes och Kristinedal.

Golf

Stenungsunds golfklubb driver en 18-håls golfbana och korthålsbana vid Spekeröd.

Ridanläggningar

Två föreningsdrivna ridanläggningar finns. En ligger i Jordhammar och den andra utanför Stora Höga.

Cykelvägar, vandringsleder och stråk

I centralorten finns ett välutbyggt cykelvägnät vilket gör det lätt att ta sig fram på ett säkert och miljövänligt sätt. Ett lämpligt cykelvägnät för landsbygden finns också framtaget. Här är dock cyklisterna ofta hänvisade till bilvägarna.

Övrigt

En anläggning för dragkamp och frisbee finns vid Kirkenorum.

Kulturliv

Kulturhus och bibliotek

Kulturhuset Fregatten ligger vid Stenungstorg och inrymmer ett stort utbud av kulturaktiviteter. Här finns bibliotek, galleri, café, turistbyrå, konferenslokaler, Molekylverkstan och biograf. Här ges teaterföreställningar och konserter. Kulturhuset erbjuder också möjlighet till en plats för möten eller avkoppling med ett stort utbud av sittplatser. Huset ska också präglas av aktivitet och en blandning av målgrupper som besöker kulturhuset, med möjlighet till att uppleva eller delta i kulturaktiviteter.

I huvudbiblioteket i Kulturhuset Fregatten finns förutom böcker, cd, film och tidningar också möjlighet till internetuppkoppling och lån av dator. För landsbygden erbjuds boklån via bokbuss som besöker Jörlanda, Getskär, Hallerna, Strandnorum, Ödsmål, Svenshögen, Svartehallen och Ucklum.

Arbetsplatsbibliotek finns på de stora industriföretagen.

Molekylverkstan

Molekylverkstan i Kulturhuset Fregatten är ett av landets 19 science centers. Den har till uppgift att höja intresset för naturvetenskap och teknik hos barn och ungdomar samt informera allmänheten om vad kemiindustrin i Stenungsund gör. Verksamheten ägs av en ideell förening som har bildats av kemiföretagen i Stenungsund och drivs i samverkan med Stenungsunds kommun.

Turism

Inom turistnäringen finns en trend att kultur- och naturupplevelser blir allt viktigare istället för enbart sol och bad under semestern. Stenungsund har med sina naturområden möjlighet att locka till sig dem som vill koppla av både med friluftsliv i naturen och salta bad på stränderna.

Turismen i kommunen handlar framförallt om aktiviteter kring vattnet och stränderna. Möjligheterna att erbjuda både insjöfiske och havsfiske är stora.

Svartedalen attraherar besökare från hela regionen på grund av sina speciella kvaliteter i den ostörda naturmiljön.

Gästhamnar

I kommunen finns tre gästhamnar, en vid Stenungsbaden med 30 platser, en mindre hamn i Kolhättan och den kommunala gästhamnen i centrala Stenungsund med 110 platser.

Camping

Det finns två campingplatser i kommunen, Stenungsögården samt Tollenäs Camping och vandrarhem. Efterfrågan finns på fler platser.



Teknisk försörjning

Vatten och avlopp

En stor del av ledningsnätet inom Stenungsund byggdes på 70-talet. Sedan dess har tillkommande områden i stora delar nyttjat dessa ledningars överdimensionering. Kombinationen av att Stenungsund skall växa ytterligare samt att befintliga ledningarnas status försämras ställer stora krav på att förnya och underhålla ledningsnätet. Mängden ovidkommande vatten till spillvattenledningarna och mängden utläckage av dricksvatten behöver minskas.

Kommunens VA-saneringsplan behöver uppdateras, sannolikt i samband med att en hel VA-plan tas fram där VA-sanering ingår.

Dricksvatten

Stenungsunds kommun försörjs i nuläget av tre vattenverk, Vattenfalls vattenverk i Vetteberget, samt två mindre vattenverk i Svenshögen och Ucklum som var för sig försörjer respektive områden.

Vattenfalls anläggning är den största och försörjer Stenungsund, Stora Höga, Jörlanda, Ödsmål och industrin med dricksvatten. Råvattnet tas från Stora Hällungen, som är ytvattentäkt även för Svenshögens vattenverk. Ucklums vattentäkt utgörs av grundvattenmagasinet i isälvsgruset. För Stora Hällungen finns skyddsföreskrifter med syfte att vattentäkten inte ska förorenas.

Alla vattenverk är moderna och håller hög teknisk standard. Kapaciteten på Vattenfalls anläggning är dock nästan maximalt utnyttjad och det finns i nuläget inte mer kapacitet att tillgå. Produktionskapaciteten kan utökas men det krävs en omfattande tillbyggnad inne i Vattenfalls berganläggning.

Tillgången på råvatten för dricksvattenproduktion är således en avtalsfråga mellan kommunen och industrin. Av producerat dricksvatten är i nuläget 20-30 % tilldelat industrin och är inte tillgängligt för VA-kollektivet.

Dricksvattnet håller hög kvalitet enligt Livsmedelsverkets dricksvattenföreskrifter. Kommunen har ett så kallat mjukt vatten. Alla vattenverk följer de rekommendationer som Svenskt Vatten har satt upp för antal mikrobiologiska barriärer samt användning av både avskiljande och avdödande metoder.

För att kunna försörja ett växande Stenungsund enligt vision 2035 krävs mer råvatten och en ökad produktion. För att säkra dricksvattenbehovet kommer Stenungsund att köpa dricksvatten från Kungälv.

Spillvatten

Kommunalt spillvatten

Det finns tre kommunala avloppsreningsverk i kommunen - Strävliden, Svenshögen och Ucklum. Tekniska myndighetsnämnden har tillsyn på de mindre reningsverken (Svenshögen och Ucklum). Länsstyrelsen har tillsyn på Strävliden, som behandlar avloppsvatten från bostäder och industri längs hela kuststräckan Jörlanda - Ödsmål.

Strävliden tar emot och renar spillvatten från centralorten Stenungsund, Timmervik, Jörlanda, Stora Höga, Spekeröd och Ödsmål. Avloppsreningsverket är dimensionerat för 20 000 personekvivalenter och recipient är Askeröfjorden. Reningsverket tar idag emot avloppsvatten från drygt 17 000 personer. Processen fungerar mycket bra, men verket överskrider sin dimensionering och tillståndsgivna belastning flera gånger per år.

Svenshögen och Ucklum tar emot och renar spillvatten inom sitt respektive verksamhetsområde.

Svenshögens reningsverk är dimensionerat för 1 000 personekvivalenter, varav 250 personer är påkopplade i dagsläget. Renat avloppsvatten släpps i Lilla Hällungen, nedströms Stora Hällungen, som utgör vattentäkt för hela Stenungsund, Ucklum undantaget. Kraven på driftsäkerhet är därför mycket höga. Efter utbyggnad vid Svartehallen och Sågen ska dessa anslutas till Svenshögens avloppsreningsverk. Därefter är kapaciteten nära fullt utnyttjad.

Ucklums avloppsreningsverk är dimensionerat för 600 personekvivalenter. Recipient för renat avloppsvatten är Härgusserödsån, vilken mynnar ut i Stora Hällungen. Detta ställer höga krav på driftsäkerhet i avloppsreningsverket. Ucklums avloppsreningsverk genomgår en stor renovering och ombyggnad för att säkerställa reningsprocessen.

Spillvattennätet är mycket belastat av ovidkommande vatten. Det är felkopplade dag- och dränvattenanslutningar och inläckage som påverkar flödet vid nederbörd. Det finns även ledningssträckor som är ansträngda och där kapaciteten inte motsvarar behovet. Dessa måste byggas ut för att ge utrymme för ytterligare anslutningar. En sådan stäcka är identifierad mellan Stora Höga och Strandnorum. Denna begränsning hindrar utbyggnad och anslutning i de södra delarna av Stenungsund. Det finns en VA-saneringsplan som anger hur dessa ska anslutas via utbyggnad av den kommunala anläggningen. En spillvattenmodell är framtagen inom Strävlidens uppströms ledningsnät som identifierar problemområden.

Under hösten 2019 har kapaciteten i Strävlidens avloppsreningsverk utretts. Efter beslut i Kommunfullmäktige, KF, 20019-12-12, pågår en tillståndsprocess för att utöka kapaciteten till 28 000 personekvivalenter.

Eget (enskilt) avlopp

Bebyggelse utanför tätorterna har i några fall gemensamma avloppsanläggningar, men övervägande delen spridd bebyggelse har enskilda avlopp. Det finns cirka 3 200 fastigheter med enskilda avlopp av varierande standard.

I och med Vattendirektivet som är en tvingande lagstiftning ska kommuner jobba med åtgärdsarbete i vattenområden som exempelvis har problem med övergödning. I Stenungsunds kommun har samtliga vattenområden utom Stora Hällungen, klassats som måttlig ekologisk status.

För att uppnå god status i sjöar och vattendrag samt i de havsområden de rinner ut i behöver en begränsning av föroreningar jämfört med idag ske i bland annat avloppsvatten och läckage från jordbruksmark, främst avseende närsalter som fosfor och kväve samt organiskt material som är syrekrävande vid nedbrytning i naturen. I varje enskilt fall kan de också vara en hälsoskyddsfråga då enskilda dricksvattenbrunnar riskerar att förorenas av bakterier och smittoämnen från enskilda avlopp som inte renar tillräckligt mycket.

Dagvatten

Vid exploatering ändras vattnets naturliga vägar. Dagvatten behöver tas omhand för att skydda mark och bebyggelse från att översvämmas och recipienter från alltför varierande flöde och belastning av föroreningar.

I fysisk planering finns stora möjligheter att betrakta och hantera dagvattnet som en tillgång. Öppna dagvattenlösningar bidrar till att biologiska och estetiska värden får utrymme i en urban miljö samtidigt som dagvatten fördröjs och renas innan den når recipienten.

Avfall

Stenungsunds kommun har enligt miljöbalken skyldighet att samla in och omhänderta avfall som uppkommer i hushåll. Varje kommun ska ha en renhållningsordning innehållande en avfallsplan och lokala avfallsföreskrifter, där hantering och utveckling beskrivs både för den egna kommunen och i regionen.

Kommunen har idag en Avfallsplan tillsammans med övriga medlemskommuner inom GR (Göteborgsregionen). Under 2019 har GR tillsammans med medlemskommunerna arbetat fram ett nytt förslag till avfallsplan som ska räckas fram till och med 2030. Det nya förslaget heter "Göteborgsregionen minskar avfallet till 2030".

Den nya och uppdaterade planen belyser hela avfallsfrågan i större utsträckning och kommer bland annat belysa nya målområden som nedskräpning, specifika mål för kommunala verksamheter, återanvändning, och avfall i fysisk planering.

Avfallsplanen är en del av den lokala renhållningsordningen där avfallsplan och lokala föreskrifter ingår. I renhållningsordningen beskrivs kommunens renhållningsansvar. Kommunens ansvar är att samla in hushållsavfall på ett sätt så att olägenhet för människa och miljö inte uppstår samt i enlighet med gällande bestämmelser.

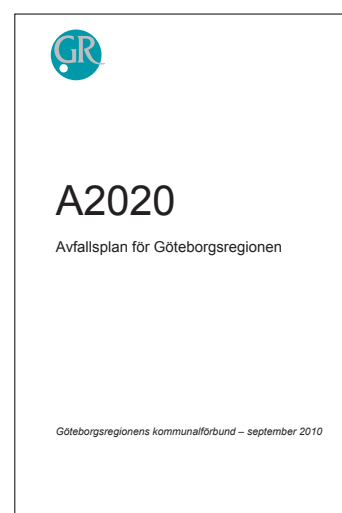
Verksamhetsavfall ingår inte i det kommunala ansvaret. Där ligger ansvaret på den som ger upphov till avfallet att tillse en regelrätt hantering.

Kommunen har ingen egen deponi i drift idag, man har dock sluttäckt två äldre deponier och har därav skötsel kring och uppföljning i form av provtagning i enlighet med kontrollprogram på dessa platser.

Hushållens grovavfall lämnas och tas emot på återvinningscentralen Kläpp i Ödsmål. På återvinningscentralen tar vi emot saker som hushållen önskar bli av med som grovt brännbart, stoppade möbler, trä, skrot mm.

På Kläpp finns även en omlastningsstation där Renova hanterar och omlastar vårt insamlade hushållsavfall i form av matavfall och brännbart. Detta avfall körs sedan vidare till Göteborg och Renovas anläggningar där för hantering.

I kommunen har vi idag 15 stycken återvinningsstationer där man kan lämna tidningar och förpackningar av glas, plast, metall och papper. Förpacknings- och tidningsinsamlingen har i dagsläget ansvaret för skötsel av dessa platser.



GR:s Avfallsplan A2020

Behandling av hushållsavfallet sker enligt nedan:

Brännbart hushållsavfall lämnas vidare till Renova AB som förbränner avfallet i värmekraftverket i Sävenäs, där det också blir fjärrvärme för Göteborgsregionen.

Matavfall körs till Renova AB:s anläggning på Marieholm i Göteborg där man gör en slurry av matavfallet, denna slurry körs sedan vidare till en biogasanläggning. På biogasanläggningen görs då biogas och rester av detta blir till biogödsel som återgår som gödningsmedel på åkermark.

Energi

Fjärrvärme

Det kommunala bolaget Stenungsunds Energi förser Stenungsunds tätort med fjärrvärme, och även skolan och arenan i Stora Höga. Restvärme från industrin används till 98 %. I Stenungsund har utbyggnaden av fjärrvärmenätet skett från tidigt 80-tal. De flesta hyresfastigheter, skolor och kommunala fastigheter samt en stor del av villorna i tätorten är nu anslutna.

Elförsörjning

Vattenfall Eldistribution AB äger elnätet i kommunen. En större ledning genom kommunen planeras för att säkerställa framtida behov.

Gas

Swedegas ansvarar för gasförsörjningen, som finns i Stenungsund och söderut via Stora Höga till Jörlanda.

Vindkraft

Utbyggnad av vindkraft har inte skett i någon större omfattning inom kommunen sedan vindbruksplanen togs fram år 2012.

Oljekondensverk

Stenungsunds oljekondensverk har tidigare ingått i den svenska effektreserven. Effektreserven består av upphandlade reserver som enbart utnyttjas vid situationer då elförbrukningen ser ut att överstiga tillgänglig produktion av el.

Klimatanpassning

Klimatanpassning handlar om att planera för ett stabilt samhälle med förutsättningar att möta effekterna av ett förändrat klimat.

Översvämning

Efter omfattande regn och stormar kan vattnet i vissa vattendrag och åar stiga så mycket att stränderna översvämmas. Vid extrema högvattenstånd i havet och vid stigande havsnivå översvämmas vissa kajer och hamnar, bryggområden och andra lågt belägna områden. Dessa högvattenstånd har hittills inte förorsakat några mer omfattande skador på byggnader eller annan egendom i kommunen. Tillfällena med höga vattenstånd i havet har dock uppmärksammats i kommunen. Stenungsunds centrum utefter sundet mot Stenungsön ligger på utfyllt område med marknivåer på cirka +2,0 meter. Olika åtgärder för att förhindra översvämningar kan komma att behöva vidtas i framtiden som skydd mot översvämningar. En reglering av vattenområdet i sundet mellan Stenungsund och Stenungsön kan komma att aktualiseras framöver. I kommunens kartportal finns en redovisning av stigande vattennivåer som åskådliggör hur kustområdet kan komma att påverkas. Vägledning finns även att få i Länsstyrelsens handbok Stigande vatten.

Skyfall

För att kunna hantera ökade nederbörds mängder behöver låglänta områden identifieras liksom innestängda områden som saknar tillräckliga avrinningsmöjligheter. Det är också viktigt att det i såväl befintlig som ny bebyggelse bereds plats för vatten att fördröjas så att inte dagvatten eller avloppsledning belastas för hårt vid häftiga skyfall. Ny bebyggelse bör planeras så att den inte tar skada eller orsakar skada vid en översvämning från minst ett 100-års regn. För den fortsatta planeringen finns ett stort behov av att ta fram en skyfallskartering för hela kommunen där problemområden kan identifieras och därmed ge underlag till framtagande av åtgärder med syfte att minska risken för skador samt formulera övergripande strategier för hantering av skyfall och säkra upp skyddet av byggnader.

Klimatanpassning - klimatanpassningsplan

Kommunstyrelsen har beslutat att ge förvaltningen i uppdrag att ta fram en klimatanpassningsplan. Arbetet pågår med att ta fram en klimatanpassningsplan för Stenungsunds kommuns geografiska område. Planen handläggs som ett tematiskt tillägg till kommunens översiktsplan. För den fortsatta planeringen behöver skyfallskartering, risk för översvämning och risk för ras och skred hanteras och samordnas i arbetet med kommunens klimatanpassningsplan.

Miljöskydd, hälsa och säkerhet

Miljö, hälsa och säkerhet är centrala begrepp i samhällsplaneringen och lyfts särskilt fram både i plan- och bygglagen och i miljöbalken. Olika miljö- och riskfaktorer kan direkt eller indirekt påverka enskilda människors hälsa och säkerhet, liksom också miljön som helhet.

Befintlig kemisk industri (Sevesoverksamheter)

De kemiska industriföretagen och kommunen upprättar säkerhetsstudier som rör verksamheterna i Stenungsund. Risk- och säkerhetsstudier är ”färskvaror” och aktualiseras därför kontinuerligt då verksamheten och förhållandena förändras för industrin. Den senaste är daterad 2015-01-25. Studien är en så kallad kvantitativ riskanalys avseende risker från farliga industriella anläggningar och transporter av farligt gods för människor i Stenungsunds samhälle. Av studien framgår rekommenderade skydds-zoner med restriktioner avseende markanvändning.

Studien analyserar risk för dödsfall vid tänkbara olyckor med dels giftiga utsläpp av klor, klorväte eller ammoniak, dels värme- och tryckeffekter vid explosioner samt krosskador från rasande byggnader. Efter internationell jämförelse tillämpar studien vissa toleranskriterier, dels för den individrisk som kan tolereras i områden där oskyddade människor varaktigt kan uppehålla sig, dels för den samhällsrisk som uppkommer med hänsyn till aktuell befolkningsfördelning och dess skyddsmöjligheter. Vid nyetableringar tillämpas lägre tolerabla risknivåer än för existerande verksamhet.

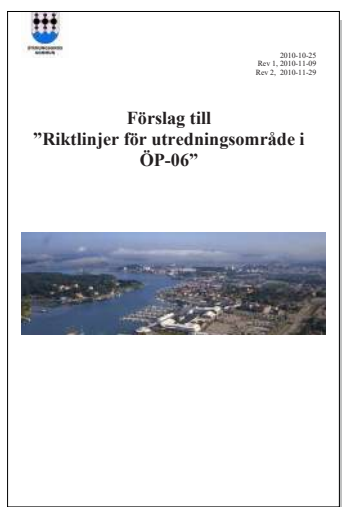
Studien visar att individrisken, det vill säga den risknivå som allmänheten utsätts för, ligger under gränsen för den tillämpade toleransnivån på de flesta ställen där allmänheten uppehåller sig men att det inte återstår några marginaler för ökad risk i vissa delar av samhället. Studien visar också att samhällsrisken ligger strax under toleransnivån men på en nivå som indikerar att förbättringsåtgärder bör övervägas.

Transporterna av farligt gods utgör i studien ett stort bidrag till samhällsrisken. Om riskerna från vissa verksamheter ökar väsentligt kommer den tillämpade risktoleransen att överskridas, om man inte vidtar åtgärder för att minska riskerna. Det gäller även ändrad markanvändning i områdena kring industrin som för med sig att fler människor uppehåller sig där.

För att säkerställa industrins utvecklingsbehov och för att undvika riskfulla boendemiljöer etablerades tidigt en skyddszon kring den kemiska industrins anläggningsområde. Inom skydds-zonen har småindustri, handel och liknande tillåtits men restriktivitet gällt mot bostadsbebyggelse.



Säkerhetsstudie Stenungsund 2015

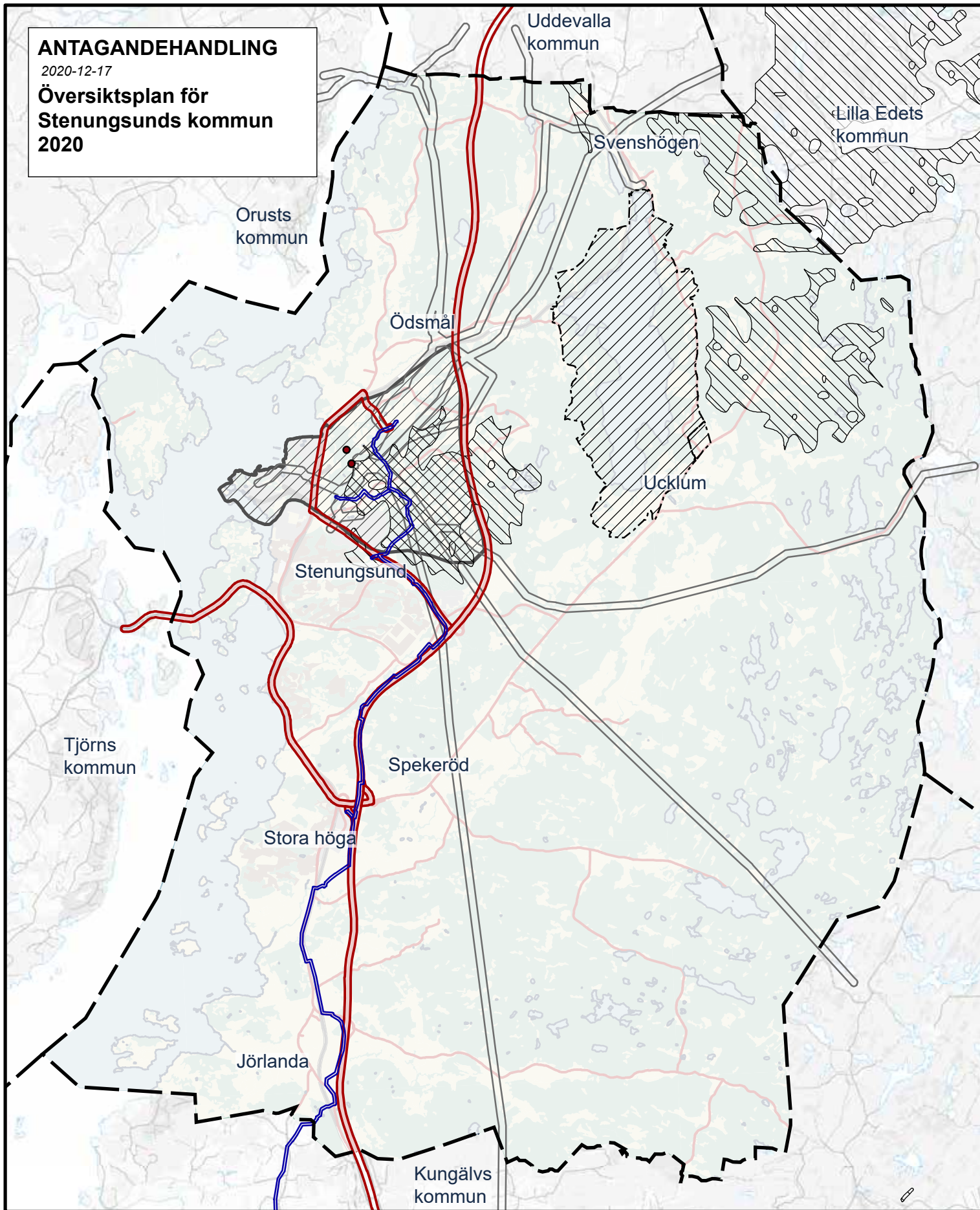


Riktlinjer för utredningsområde 2010

ANTAGANDEHANDLING

2020-12-17

Översiktsplan för Stenungsunds kommun 2020



Teckenförklaring

- Blandad bebyggelse/Verksamhet
- Skog/Öppen mark
- Vatten
- Väg
- Järnväg
- Kommungräns

- Gasledning skyddszon
- Farligt gods skyddszon
- Bullerkälla vindkraft
- Bullrande verksamhet bergtäkt
- Vattenskyddsområde
- Högspänningsledning skyddszon
- Riksintresse industriell produktion

MILJÖ, HÄLSA OCH SÄKERHET

1:100 000

1 cm = 1 km

0 750 1500 3 000 Meter





Riskhantering i detaljplaneprocessen

För att minimera risken inom skyddszonen har en uppdelning eftersträövats. Besöksintensiv verksamhet och detaljhandel som riktas mot allmänheten har lokaliserats på längre avstånd från industrin. Småindustri, lager och liknande verksamhet av mindre intresse för allmänheten har utvecklats närmare den kemiska industrin.

Befintlig bebyggelse inom skyddszonen regleras i detaljplaner som tillkommit efterhand under en lång tidsperiod. I vissa delar förekommer idag besöksintensiv verksamhet och även boende, som kan bedömas som mindre lämpligt utifrån dagens säkerhetsnormer. Detta gäller främst viss detaljhandel i verksamhetsområdena utmed Industrivägen samt bostadsbebyggelse vid Idrottsvägen.

Skydds- och störningszoner

Såväl skyddszonens som störningszonens omfattning beskrivs utförligt i del 1.

Transporter av farligt gods

Farligt gods transporteras med lastbil framförallt mellan väg E6 och industrierna, det vill säga på Industrivägen (väg 170), Hjälmarevägen samt väg 770 (del av) och väg 653 till Perstorp Oxo. Transporterna avser i första hand tankbilar med gasol och annan kondenserad gas samt med saltsyra och andra vätskor. Skaderisken gäller främst värme- och tryckskador vid explosion och brand samt giftskador vid utsläpp av klorväten.

Farligt gods av olika slag transporteras också genom kommunen på väg E6 och väg 160, vilka av Trafikverket och länsstyrelsen klassificerats som väg för transport av farligt gods. Industrivägen (väg 170) har klassificerats som sekundär väg.

Uppställningsplats för fordon med farligt gods saknas i kommunen.

Stora mängder farligt gods transporteras också via järnväg till och från Stenungsund. Huvuddelen sker på Bohusbanan söderut och passerar genom tät bebyggelse i centrala Stenungsund, Strandnorum, Stora Höga och Jörlanda. Tankvagnar med gasol och saltsyra kan vid tågolycka medföra stora skador genom brand, explosion och giftutsläpp.

Riskenivån har sänkts genom att rangering av alla vagnar med farligt gods numera sker inom Borealis fabriksområde och genom att ammoniak transporteras med fartyg. Viss uppställning av järnvägsvagnar med farligt gods förekommer dock fortfarande. Ytterligare förbättring har uppnåtts genom att klortransporter till industrin har upphört.

Farleden längs Hakefjorden och Halsefjorden mot Stenungsund och Uddevalla är en av de mest trafikerade i landet. Via hamnarna vid Borealis, Inovyn och Vattenfall transporteras stora mängder farligt gods, främst ammoniak, gasol och andra brandfarliga ämnen. Risken för skador är störst i samband med lossning, lastning, grundstötning och kollision mellan fartyg och berör förutom hamn- och industriområdena främst bebyggelse på västra delen av Stenungsön.

Förutom den kemiska industrin finns i kommunen ett antal mindre verksamheter och anläggningar som kan påverka omgivningen på olika sätt.

Natargasledning

Natargasledning finns utbyggd söderifrån via Jörlanda, Stora Höga till Perstorp Oxo, Borealis kracker och fjärrvärmeverket.

Ledningen är klassificerad och utformad inte bara med hänsyn till rådande befolkningstäthet, bebyggelse och andra förhållanden inom 200 meter från ledningen utan också med tanke på förändringar som kan antas när det gäller områdets användning inom överskådlig tid. Större delen av ledningen är anlagd i zonklass C, vilket innebär ett minsta tillåtna avstånd till byggnad om 25 meter. I tätbebyggda områden och områden där det förväntas tätbebyggelse har ledningen en kraftigare dimensionering och det minsta tillåtna avståndet till byggnad är där tre meter. Behov och sträckning av korridor för eventuell framtida utbyggnad av ledningsnätet inom kommunen studeras för närvarande inom Swedegas AB.

Buller

De mest betydande källorna till bullerstörningar i kommunen är storindustrin samt bil- och järnvägstrafiken. Därutöver förekommer störande buller från annan industri, fartygstrafik, tåktverksamhet och vindkraftverk.

En beräkning av industrirelaterat buller genomfördes 2008 (MUST). Beräkningen visade att gällande riktvärde för industribuller från befintlig industri överskreds för en del av befintlig bostadsbebyggelse på Söbacken och Kopper samt för några spridda hus utmed Västergårdsvägen. Som en allmän kommentar från rapporten framgår att: ”Generellt kan man säga att Stenungsund från ljudsynpunkt har en god stadsplanering med ett relativt avgränsat industriområde med få bostäder i norr och bostadsbebyggelse i söder. Mellan industrin och bostadsbebyggelsen finns ett skyddsområde med lätt industri och annan daglig verksamhet. Denna bullerutredning förstärker behovet av detta skyddsområde.”

Kommunen har tagit fram en beräkning av samhällsbullret från väg-

och tågtrafik. E6 och väg 160 år 2011. Bullerstörningar från vägtrafik förekommer framförallt utmed vägarna E6, 160, 650 (gamla E6) och 770 utmed genomfartsvägen i Stenungsund. På dessa sträckor överstigs gällande riktvärden för vägtrafikbuller bland annat för delar av bebyggelse vid Jörlanda, Stora Höga, Strandnorum, Kåkenäs, centrala Stenungsund, Spekeröd och Ödsmål. Med förväntad trafikökning kommer bullernivåerna utmed vägarna att öka. Från järnvägstrafiken förekommer mer omfattande bullerstörningar för bebyggelse vid Jörlanda, Stora Höga, Strandnorum, Kåkenäs, centrala Stenungsund samt Svenshögen. Vid en framtida utökning av trafiken och ökning av hastigheten kommer bullernivåerna att öka. Det ska dock poängteras att kartläggningen enbart tar hänsyn till bullerskydd som Trafikverket ansvarar för samt större bullervallar förutsatt att de finns i kartunderlag. Slutsatser från materialet bör därmed göras med försiktighet.

Norr om Furufjäll finns en motorbana med omgivningspåverkan i form av buller.

Luftföroreningar

Den dominerande källan för luftföroreningar i Stenungsunds kommun är storindustrin som förutom försurande och övergödande ämnen (svavel och kväveoxider) också har utsläpp av olika slags kolväten. Andra stora föroreningskällor är framförallt vägtrafik och sjöfart med både miljö- och hälsofarliga utsläpp.

Vägtrafikens och sjöfartens utsläpp har främst regionala effekter även om biltrafiken kan medföra tillfälliga lokala olägenheter på grund av avgasutsläpp. Detta gäller främst utmed genomfarterna vid köbildning under högtrafik.

Kommunen är medlem i Luftvårdsförbundet i Göteborgsregionen.

Förorenad mark

Kommunen saknar i dagsläget en handlingsplan för det strategiska arbetet med förorenade områden. I kommunen finns i dag 135 kända potentiellt förorenade områden. Det finns även risk för förorening av mark inom områden med pågående verksamheter, bland annat inom den kemiska industrin, bilskrotar, bensinstationer, båtuppläggningsplatser med mer.

Kända potentiellt förorenade områden i Stenungsunds kommun

46 av de 135 områdena har riskklassats. Riskklassning innebär att en riskbedömning är gjord utifrån typ av verksamhet på platsen, hur länge och under vilka år verksamheten pågått, förutsättningar för spridning av föroreningar och vad som finns i omgivningen som kan påverkas av eventuella förore-

ningar. Förorenade områden delas in i: klass 1 – mycket stor risk, klass 2 – stor risk, klass 3 – måttlig risk och klass 4 – liten risk.

Områden med riskklass 1 och 2 ska åtgärdas enligt Naturvårdverket. För varje sådant område ställs minst krav på att en förstudie genomförs. Sju platser i kommunen har riskklass 1 och 24 områden har riskklass 2. 73 av de totalt 135 objekten har ännu ingen riskklass. På vissa (18 stycken) av dessa områden bör en riskklassning göras för att kommunen ska kunna avgöra riskerna med de potentiellt förorenade områdena.

Deponier

Äldre deponier för hushållsavfall och industriavfall kan utgöra risk för yt- och grundvattenpåverkan genom läckage av miljöstörande ämnen via lakvatten. I kommunen finns sju kända deponier. Tre är industrideponier och fyra är avfallsdeponier för icke farligt och farligt avfall.

De två största deponierna finns vid Stripplekärr (sopförbränning, soptipp och bilskrot) och vid Rinnela (soptipp, industriavfall och byggavfall). Dessa har sluttäckts med tätt material. Det är viktigt att nya bostäder och vattentäkter inte tillkommer i dessa deponiers närområde.

Runt Rinneladeponin finns ett utpekat riskområde där nya bostäder och vattentäkter inte ska tillkomma.

För deponin Stripplekärr och den nedströms liggande mossen finns ett provisoriskt riskområde utpekat. För tre bostadshus som ligger nedströms mossen tas regelbundna dricksvattenprov. Ett riskområde bör tas fram.

Deponier och mellanlagring av förorenad jord

På Återvinningscentralen Kläpp finns en anläggning för att återvinna eller bortskaffa farligt avfall som består av uppgrävda massor.

Förorenade sediment

Förorenade områden som ligger nära hav, sjöar eller vattendrag kan bidra till att även sediment förorenas. Exempel på det är fritidsbåtshamnar, kommersiella hamnar (för yrkessjöfart) och båtvarv där föroreningar ofta inte bara återfinns på land utan även i havssedimenten. I Stenungsunds kommun har provtagningar av sediment gjorts i sju fritidsbåtshamnar. Provtagningarna visar på höga halter av bland annat TBT (tribetyltenn) på flera platser.



Högfluorerade ämnen (PFOA/PFOS) vid Räddningstjänstens övningsplats Bränningen

Högfluorerade ämnen, eller PFAS som de också kallas, kan finnas i mark och vatten på platser där brandsläckningsskum har använts och fått rinna ut i dagvatten och ner i mark. PFAS är vitt spridda i miljön, extremt långlivade och vissa är giftiga. PFAS har hittats i låga halter i både dricksvatten samt i blod hos människa och djur.

Räddningstjänstens brandövningsplats vid Bränningen ingick 2015 i en landsomfattande studie genom Naturvårdsverket för kartläggning PFOS och andra högfluorerande ämnen (PFOA) i grund- och ytvatten. Resultaten från analyserna visade på förhöjda halter av perfluorerade ämnen, dock inte PFOS. Ytterligare undersökningar planeras i området i både grund- och ytvatten. Dessutom planeras även jordprover analyseras.

Markradon

Radon är en radioaktiv gas som finns i varierande grad i all jord och berggrund. Radon från marken kan tränga in i byggnader via otätheter. Inandning av höghaltig radongas kan ge skador i lungor och orsaka lungcancer. Problemet kan dock åtgärdas relativt enkelt i befintliga byggnader och genom så kallad radonsäkert byggande i ny bebyggelse.

Det radon som finns i bostäder i Stenungsund kommer främst från byggnadsmaterialen. Bland byggnadsmaterialen är den alunskifferbaserade lättbetongen, eller ”blåbetongen” som den kallas i radonsammanhang, den största källan. I Stenungsund förekommer radon från marken i mindre omfattning. Radonmätningarna är dock gjorda för en längre tid sedan och det kan finnas anledning att förnya dem.

Elektromagnetisk strålning

Gränsvärden för allmänhetens exponering för elektromagnetiska fält saknas eftersom forskningen inte tydliggjort risken för människors hälsa. Strålsäkerhetsmyndigheten har dock gett ut allmänna råd om försiktighet och hänsyn vid lokalisering av ny bebyggelse och nya kraftledningar och antenner så att exponering för magnetfält begränsas.

Föroreningar i vatten

Miljökvalitetsnormer

Status och hantering av de vattenförekomster som tilldelats miljökvalitetsnormer beskrivs i översiktsplanens del 1 - kapitel Risk och skydd.

Ytvatten

I Stenungsunds kommun är flertalet sjöar samt åars övre lopp näringsfattiga. Halterna av närsalter är mycket låga. De enda undantagen är Stora och Lilla Hällungen som har måttliga halter av närsalter. Problemet med sjöarnas vattenkvalitet är försurningen och flertalet sjöar och åars övre lopp kalkas årligen.

När åarna passerar jordbruksområden och bebyggelse i sina nedre lopp blir de mycket näringsrika. De höga fosforhalterna beror främst på avrinning från åkermark och enskilda avloppsutsläpp, medan de höga kvävehalterna främst härrör från åkermark.

Åarna påverkas även av förorenat dagvatten från vägar och hårdgjorda ytor.

Stora Hällungen används som huvudvattentäkt för kommunen. Vattnet behandlas i vattenreningsverk innan vidare distribution på ledningsnätet. Dricksvattnet håller en god kvalitet. Ett skyddsområde runt sjöns omgivningar säkerställer dess funktion som vattentäkt.

Kustvatten

Havsområdet utanför kommunens kust, Hakefjorden, Askeröfjorden och Halsefjorden, är tydligt påverkade av övergödning. Låga syrehalter i bottenvattnet förekommer ofta under sensommaren och hösten.

Kustvattenområdet tillförs vatten dels från havet via främst Hakefjorden, dels från land via vattendragen, varav de dominerande är Anråse å och Ödsmålsån. Fjordarna innanför Orust och Tjörn är utpekade som riskområde för övergödning eftersom vattenombytet i fjordarna är begränsat.

De lokala närsaltsutsläppen härrör främst från vattendragens tillförsel av kväve och fosfor från jord- och skogsbruk, från enskilda avlopp samt av den kemiska industrins kväveutsläpp.

Kustvatten påverkas även av mikroplaster och tungmetaller såsom kvicksilver och zink som tillförs bland annat via dagvatten. Kommunen saknar åtgärder som riktas direkt mot dagvatten. Omhändertagande av dagvatten har stor potential att bidra till förbättrad vattenmiljö i recipienten, särskilt när vattendragen runnit genom tätort. Dagvattenplanen ska se över åtgärder för omhändertagande av dagvatten för att förbättra vattenmiljön i recipienterna.

Kommunens placering vid havet gör att den är beroende av arbete uppströms. Spridning av miljögifter och övergödande ämnen pågår ständigt och avsättningar i sedimenten kan slammas upp av vattenrörelser.

Grundvatten

Större grundvattentäkter finns framförallt för detaljplaneområdet Sågen Svarthallen (70 fastigheter) och Rödshöjdsområdet (45 fastigheter). Rödshöjd är numera anslutet genom en gemensamhetsanläggning till den kommunala VA-anläggningen För grundvattenkvaliteten som helhet är saltvatteninträngning och försurning de största problemen. I enskilda djupborrade dricksvattenbrunnar är det största problemet saltvatteninträngning.

Totalförsvaret

Riksintresset för totalförsvaret militära del (3 kap 9§, miljöbalken) kan i vissa fall redovisas öppet i översiktsplanen, i andra fall inte. Dels finns det områden i form av övnings- och skjutfält och flygflottiljer som redovisas öppet, dels områden som av sekretesskäl inte kan redovisas öppet. De senare har oftast koppling till spanings-, kommunikations- och underrättelsesystem. Huvuddelen av Sveriges kommuner är i olika omfattning berörda av riksintressen.

För att säkerställa att ingen skada sker på riksintresset är hela kommunens yta samrådsområden för objekt högre än 20 meter utanför och högre än 45 meter inom tätort. Byggnadsobjekt som i höjd överstiger nämnda höjder ska samrådas om med försvarsmakten så tidigt som möjligt under handlägningsprocessen. Övriga ärendet inom riksintresse för totalförsvaret som behöver remitteras till Försvarsmakten är vägar, järnvägar, järnvägsstationer eller liknande, ledningar/kablar samt alla ärenden som rör sjökablar i hav, insjöar och ärenden som rör täktverksamhet. Kommunen ansvarar för det civila försvaret på lokal nivå. Kommunstyrelsen har det övergripande ansvaret för att trygga en acceptabel försörjning för befolkningen och för samhällsviktig verksamhet under kris och krig.



STRYRANDE / VÄGLEDANDE DOKUMENT



Omvärldsanalys

För att kunna fatta kloka beslut om hur mark och vatten ska användas i framtiden gäller det att veta vad som händer i omvärlden och hur det påverkar kommunen. Trender utgör viktiga förutsättningar i planeringen av kommunens fysiska miljöer och vilka prioriteringar som behöver göras.

Klimatförändringar

Förändringar i klimatet är en konsekvens av hur vi lever, reser och konsumerar. Ett varmare klimat medför att mängden nederbörd ökar. Det leder till översvämningar, ökade rasrisker och erosion längs vattendrag, sjöar och kust. Mer nederbörd och allt oftare återkommande extrema väder belastar vatten- och avloppssystemen och kan orsaka skador på bebyggelse och infrastruktur.

Dessutom kommer havsytan att höjas, vilket påverkar dagens strandlinje. Dessa förändringar ställer krav på den fysiska planeringen och föranleder behov av åtgärder i den befintliga bebyggelsen och infrastrukturen.

Det faktum att klimatförändringarna till stor del beror på samhällets användning av fossila bränslen ställer höga krav på omställning till förnyelsebara bränslen och hållbara transportlösningar.

Andelen äldre ökar

Andelen äldre i befolkningen ökar och vi lever allt längre. En större andel äldre kommer att ställa nya krav på samhällsservice, som hemtjänst, särskilda boenden och kollektivtrafik, i hela kommunen. Många är friska och aktiva långt upp i åren, vana att ställa krav på sin omgivning och förväntas vilja bo kvar i sitt hem eller hemort så länge som möjligt.

Segregationen ökar

Den snabba förändringstakten i samhället, strukturomvandlingen av näringslivet och flyktingströmmar i en orolig värld, bidrar till att människor riskerar att hamna i arbetslöshet och utanförskap. Det syns bland annat genom att bostadssegregationen ökar. Områden med många välutbildade drar kraftigt ifrån områden med lägre andel högutbildade när det gäller inkomst och hälsa. För att stärka integrationen krävs åtgärder som skapar en fungerande helhet och som binder samman olika delar av staden, kommunen och landsbygden.

Livsmiljöns betydelse ökar

Det privata boendet får en allt större betydelse i människors liv. För många styrs valet av boendeort av möjligheten till goda livsmiljöer. Detta har lett till att platser med bra livsmiljöer också drar till sig företag och arbetstillfäl-

len. Goda och varierade boendemiljöer har blivit en mycket viktig konkurrensfördel för kommunerna.

Vi konsumerar allt mer upplevelser

Drivkraften i den så kallade upplevelseekonomin är jakten på nya upplevelser och personlig utveckling. Då upplevelser ofta är platsberoende innebär utvecklingen en ökad rörlighet såväl inom som utom landet. Upplevelseindustrin kommer sannolikt att öka i omfattning och betydelse. Kultur och kreativitet spelar en avgörande roll för att locka till sig och behålla invånare.

Det digitala samhället

Samhället präglas alltmer av elektroniska kommunikationstjänster och smarta elektroniska lösningar i vardagen. Smarta informationssystem letar sig in i den fysiska miljön och utgör inbäddad information och möjlig interaktion. Möjligheterna att arbeta helt eller delvis på en annan ort än där arbetsplatsen finns utvecklas hela tiden.

Strukturomvandlingen i näringslivet

För Sverige innebär strukturomvandlingen i näringslivet ett arbetsliv i omvandling, stort nyföretagande och ökad konkurrens. Inte minst ser vi en ökad internationalisering av nästan hela näringslivet. Det här är en av de viktigaste orsakerna till ekonomisk tillväxt. Näringslivet präglas också av en ökad tjänstefiering och varumärkesorientering. Företagen förväntas bli alltmer kunskapsintensiva och det handlar nu mer om rätt kunskap snarare än hög kunskap.

Visioner & mål - från globala till lokala

Ett flertal lagar, förordningar, direktiv och konventioner, såväl på internationell, nationell, regional och kommunal nivå styr sammantaget mycket av kommunernas samhällsutveckling, inte minst den fysiska. Så gott som samtliga har en omställning till ett hållbart samhälle som mål. Nedan redovisas kortfattat i huvudsak sådana som mer direkt kan påverka kommunens översiktsplanering och som har beaktats vid upprättandet av ny översiktsplan.

Agenda 2030

I september 2015 antog FN:s generalförsamling resolutionen Agenda 2030 för hållbar utveckling. Agendan innebär att alla medlemsländer i FN förbundit sig att arbeta för att uppnå en socialt, miljömässigt och ekonomiskt hållbar värld till år 2030. Agendan innehåller 17 mål som strävar mot att till år 2030 avskaffa extrem fattigdom, minska ojämlikheter och orättvisor i världen, främja fred och rättvisa och lösa klimatkrisen. De 17 målen är:

1. ingen fattigdom
2. ingen hunger
3. hälsa och välbefinnande
4. god utbildning för alla
5. jämställdhet
6. rent vatten och sanitet
7. hållbar energi för alla
8. anständiga arbetsvillkor och ekonomisk tillväxt
9. hållbar industri, innovationer och infrastruktur
10. minskad ojämlikhet
11. hållbara städer och samhällen
12. hållbar konsumtion och produktion
13. bekämpa klimatförändringen
14. hav och marina resurser
15. ekosystem och biologisk mångfald
16. fredliga och inkluderande samhällen
17. genomförande och globalt partnerskap.

UN-Habitats fem principer för en hållbar stadsplanering

UN-Habitat är FN:s boende- och bosättningsorgan och arbetar för en hållbar utveckling i världens städer. I syfte att främja en hållbar stadsutveckling har fem principer fastlagts:

- Tillräckligt utrymme för gator och ett effektivt gatunät. Gatunätet ska täcka åtminstone 30 % av marken och åtminstone 18 km gatulängd per kvadratkilometer.
- Hög täthet. Åtminstone 15.000 invånare per kvadratkilometer, vilket är det samma som 150 inv/ha.
- Funktionsblandning. Åtminstone 40 % av golvytan i varje stadsdel ska vara till för verksamheter.
- Social blandning. Tillgång på bostäder i olika prisklasser och upplåtelseformer i varje stadsdel för att husera människor med olika inkomster; 20-50 % av den totala boendeytan ska vara reserverade för billiga bostäder; och golvytan för en upplåtelsesform ska inte omfatta mer än 50 % av den totala golvytan för alla bostäder i området.
- Begränsad markanvändningsspecialisering. Detta för att begränsa monofunktionella kvarter eller stadsdelar; monofunktionella kvarter ska täcka mindre än 10 % av marken i alla stadsdelar.

Vision för Sverige 2025

Boverket har tagit fram Vision för Sverige 2025, som visar var Sverige bör vara år 2025 för att nå målen för ett hållbart samhälle till år 2050. Syftet med visionen är att den ska kunna användas som ingång i kommunernas arbete med att göra en omvärldsanalys. Den kan också fungera som idéunderlag och stöd när strategier och planer tas fram både på nationell, regional och lokal nivå.

Genom tolv stycken så kallade Sverigebilder konkretiseras sedan vilka rumsliga effekter förverkligandet av visionen kräver för att uppnå Sveriges hållbarhetsambitioner i en föränderlig värld.

- Hantera växande stadsregioner
- Skapa en hållbar livsmiljö i och kring staden
- Bygg hållbart
- Högre utbildning är motor för regional tillväxt



De 16 nationella miljömålen

- Planera långsiktigt för kortsiktiga verksamheter
- Gynna besöksnäringen
- Skapa internationella spårstrukturer för gods och resor
- Regional utveckling behöver utbyggd kollektivtrafik
- Säkerställ framtidens elförsörjning
- Trygga rent vatten
- Bevara stränder, jordbruksmarker och tätortsnära natur

Nationella miljömål

Riksdagen har beslutat om 16 nationella miljökvalitetsmål, ett generationsmål och ett antal etappmål inom områdena avfall, biologisk mångfald, farliga ämnen, hållbar stadsutveckling, luftföroreningar och klimat.

Generationsmålet visar riktningen för vad som måste göras inom en generation för att miljömålen ska nås. Generationsmålet riktar in miljöarbetet mot återhämtade ekosystem, bevarad biologisk mångfald och natur- och kulturmiljö, en god hälsa för människor, effektiva och giftfria kretslopp, hushållning med naturresurser, effektiv energianvändning samt konsumtionsmönster. Generationsmålet är tillsammans med de 16 miljömålen ett löfte till framtida generationer om frisk luft, hälsosamma miljöer och rika miljöupplevelser.

De 16 miljömålen är:

1. Begränsad klimatpåverkan
2. Frisk luft
3. Bara naturlig försurning
4. Giftfri miljö
5. Skyddande ozonskikt
6. Säker strålmiljö
7. Ingen övergödning
8. Levande sjöar och vattendrag
9. Grundvatten av god kvalitet
10. Hav i balans samt levande kust och skärgård

11. Myllrande våtmarker
12. Levande skogar
13. Ett rikt odlingslandskap
14. Storslagen fjällmiljö
15. God bebyggd miljö
16. Ett rikt växt- och djurliv

Nationella klimat- och energimål

De svenska energi- och klimatmålen till 2020 är följande:

- Utsläppen av växthusgaser ska vara 40 procent lägre än 1990 (gäller verksamheter som inte omfattas av EU:s system för handel med utsläppsrätter)
- Energianvändningen ska vara 20 procent effektivare jämfört med 2008 (genom minskad energiintensitet)
- Andelen förnybar energi ska vara minst 50 procent av den totala energianvändningen
- Andelen förnybar energi i transportsektorn ska vara minst 10 procent

Nationella folkhälsomål

Det övergripande målet för folkhälsa är att skapa samhälleliga förutsättningar för en god hälsa på lika villkor för hela befolkningen. Det finns 8 folkhälsopolitiska målområden.

Regionala miljömål

Länsstyrelsen har tillsammans med Skogsstyrelsen och Västra Götalandsregionen tagit fram regionala tilläggs mål till de nationella målen. I de femtio tilläggs målen lyfts de regionala särdragen fram vilka kräver ytterligare insatser. Genomgående innebär de regionala målen en konkretisering av de nationella målen.

GR:s "Hållbar tillväxt" - uppdatering av tidigare strategidokument

Dokumentet innehåller mål och strategier med fokus på regional struktur och antogs av förbundsfullmäktige 2013.

GR beskriver i mål- och strategidokumentet Hållbar tillväxt att tätortsmiljöer ska utformas så att de inbjuder till ett rikt vardagsliv med ett



GR:s strukturbild

gott boende och attraktiva mötesplatser. Översiktsplanen svarar tydligt upp mot det målet genom de ambitioner som lyfts fram för de befintliga orterna i kommunen med blandad bebyggelse där människor ska kunna bo över tid, ha tillgång till nödvändig service i närområdet samt goda kommunikationer.

Strukturbild för Göteborgsregionen

Strukturbilden utgör en överenskommelse om att ett gemensamt ansvar tas för att den regionala strukturen är långsiktigt hållbar. Den utgör en del av visionen om det goda livet i Göteborgsregionen som antogs av GR:s kommunalförbund 2008 (se nedan). Strukturbilden redovisar ett förhållningssätt till de strukturbildande element som är av betydelse då det gäller att skapa en samsyn kring regionens utveckling.

Elementen består av:

- kärnan (centrala Göteborg)
- det sammanhängande stadsområdet (Göteborgs mellanstad)
- huvudstråken (tungt kollektivtrafikstråk)
- kustzonen (kustnära området av fastlandet, Göteborgs södra och norra skärgård samt Tjörn)
- De gröna kilarna (större sammanhängande skogs- och jordbrukslandskap)
- Göta älv.

Vision Västra Götaland - det goda livet

Visionen redovisas i dokumentet "Det goda livet" där detta definieras enligt följande:

- En god hälsa.
- Arbete och utbildning.
- Trygghet, gemenskap och delaktighet i samhällslivet.
- En god miljö där de förnybara systemen värnas – naturen, boendet och arbetslivet.
- Möta behoven hos barn och ungdomar.
- Uthållig tillväxt som skapar resurser för alla, och ett rikt kulturliv.

Visionen består av tre delar:

Hållbar utveckling med dess tre dimensioner, den ekonomiska, sociala och miljömässiga.

Fyra generella perspektiv som ska genomsyra allt; den gemensamma regionen, jämställdhet, integration och internationalisering.

Fem fokusområden dit huvuddelen av utvecklingsarbetet inriktas; ett livskraftigt och hållbart näringsliv, ledande kompetens och kunskapsutveckling, infrastruktur och kommunikationer med hög standard, en ledande kulturregion och en god hälsa.

Vision "Stenungsund 2035"

Kommunens vision för 2035 antogs av kommunfullmäktige 2014. Visionen har bedömts vara aktuell och finns kvar som inriktning för den nya översiktsplanen.

"Stenungsund, det goda samhället med framtidstro och utveckling med människan och naturen i centrum."

Till visionen finns två avgörande inriktningar.

Attraktivt och välkomnande

- Trygg miljö
- Utbildar världsmedborgare
- Attraktivt centrum och ett rikt kulturliv
- Goda kommunikationer
- Levande företagsklimat
- Alltid bästa möjliga möte

Ekologisk, social och ekonomisk hållbarhet

- Social hållbarhet
- Ekonomisk hållbarhet
- Ekologisk hållbarhet

Nedan redovisas de lagar, direktiv och förordningar på nationell/ internationell nivå som beaktats vid upprättandet av ny översiktsplan.

Lagar & direktiv - europeiska & nationella

Ramsarkonventionen, våtmarkskonventionen

Ramsarkonventionen är en global naturvårdskonvention om att bevara våtmarker och vattenmiljöer och nyttja dem på ett hållbart sätt. Den trädde i kraft 1975 och har ratificerats av Sverige vid två tillfällen, senast 1994.

Konventionens definition av våtmarker rymmer många olika miljöer. Förutom myrar, sumpskogar och våta gräsmarker omfattar konventionen även vattendrag, sjöar och grunda marina bottenar.

Landskapskonventionen

1 maj 2011 trädde den europeiska landskapskonventionen i kraft i Sverige, då denna ratificerades. Denna innebär att landet förbinder sig att inarbeta konventionens intentioner i den nationella lagstiftningen. I konventionen understryks att landskapet är en gemensam tillgång och ett gemensamt ansvar. Den lyfter fram landskapets sociala betydelse samtidigt som den understryker vikten av att människor kan delta aktivt i värdering och förvaltning av landskapet.

Landskapet är enligt definitionen: *”...ett område sådant som det uppfattas av människor och vars karaktär är resultatet av påverkan av och samspel mellan naturliga och/eller mänskliga faktorer”*.

Plan- och bygglag (PBL)

Den ursprungliga plan- och bygglagen (PBL 1987:10) har ersatts av en ny plan- och bygglag (PBL 2010:900). Den trädde i kraft 2 maj 2010 och ska tillämpas i planprocesser och tillståndsärenden som påbörjats tidigast detta datum. Samtidigt ändrades benämningen av den gamla lagen till ÄPBL (äldre plan- och bygglagen). Införandet av ny plan- och bygglag har bland annat inneburit att kravet på planprogram slopats vilket i sin tur medfört att översiktsplanen fått en ökad betydelse som långsiktigt, strategiskt instrument. Klimatfrågan har förtydligats genom att krav ställs på att planeringen ska ske med hänsyn till klimatförändringar.

I 3:e kap. 5 § PBL redogörs för vad som ska framgå av/redovisas i översiktsplanen.

Bostadsförsörjning - nytt allmänt intresse

Som ett led i att stärka kommunens roll avseende bostadsförsörjningsansvar har detta givits statusen av ett allmänt intresse genom en ändring i plan- och bygglagen.

Genom ändring av gällande lag om kommunernas bostadsförsörjningsansvar från 2000 förtydligas kraven på kommunerna. Enligt riktlinjer antagna från

1 januari 2014 ska kommunerna bland annat ska redovisa vilken hänsyn som tagits till nationella och regionala mål. Länsstyrelsen och andra regionala organ ska ges möjlighet att yttra sig över kommunens planering av bostadsförsörjningen.

Plan- och byggförordningen (PBF)

En ny förordning trädde i kraft den 2 maj 2011. Den ersätter fyra tidigare förordningar och behandlar bestämmelser om innehåll och definitioner, planer och områdesbestämmelser, krav på byggnadsverk, lov och anmälan och så vidare.

Miljöbalken (MB)

Riksintressen

Ett riksintresse är ett område som har ett utpekat nationellt intresse och där åtgärder inte får vidtas som skadar intresset. För flertalet riksintressen pågår en översyn i syfte att uppdatera dessa med hänsyn till rådande förhållanden och värderingar.

Områdesskydd för arter och natur

I miljöbalken ges stöd för olika typer av skydd såsom i artskyddsförordningen, fågeldirektivet, habitatdirektivet och fredning av vissa fiskeområden. Skydd av naturen ges inom ramen för Natura 2000-områden, ”ramsarkonventionen”, naturreservat, naturminne, biotopskyddsområden med flera.

Miljökvalitetsnormer (MKN)

Miljökvalitetsnormerna anger vilka föroreningshalter som miljön och människor kan antas utsättas för utan att olägenheter av betydelse uppkommer. Normer finns hittills för utomhusluft, vatten, mussel- och fiskevatten samt omgivningsbuller och fler kan tillkomma. Normerna är av olika slag, dels gränsvärdesnormer och dels riktvärdesnormer.

Förordningen om miljökonsekvensbeskrivning (MKB)

Genom införandet av förordningen om miljökonsekvensbeskrivningar ställs numera krav på att sådan alltid ska upprättas för översiktsplanen. Dessa ska alltid antas kunna medföra betydande miljöpåverkan. Enligt rekommendationer (i handbok) från Boverket ska det i miljökonsekvensbeskrivningen fokuseras på sådana åtgärder som kan komma att medföra betydande miljöpåverkan.

Enligt samma förordning ska alla detaljplaner behovsbedömas vilket innebär

att en bedömning görs avseende behovet av en miljöbedömning, redovisad i en miljökonsekvensbeskrivning.

Boverkets byggregler (BBR)

Ändringarna trädde i kraft den 1 juli 2017. Övergångsbestämmelser finns. Reglerna gäller både vid uppförande av ny byggnad och vid ändring av sådan. Reglerna innehåller föreskrifter och allmänna råd om tillgänglighet, bostadsutformning, rumshöjd, driftutrymmen, brandskydd, hygien, hälsa och miljö, bullerskydd, säkerhet vid användning och energihushållning.

Förordningen om trafikbuller vid bostadsbyggnader

Förordningen trädde i kraft 1 juli 2015 men ändrades 1 juli 2017 genom förordning 2017:359. Den innebär en höjning av det befintliga riktvärdet 55 dBA ekvivalent ljudnivå till 60 dBA ekvivalent ljudnivå och en höjning av det befintliga riktvärdet 60 dBA ekvivalent ljudnivå för bostäder upp till 35 kvm till 65 dBA ekvivalent ljudnivå. Detta gäller riktvärdet vid fasad.

Strandskyddslagstiftning

Ny strandskyddslagstiftning trädde i kraft 2018. Sedan dess är det kommunerna som ska pröva strandskyddsdispenser och kommunerna har också tilldelats tillsynsansvaret. Undantag gäller för redan naturskyddade områden som naturreservat där Länsstyrelsen fortfarande är prövnings- och tillsynsmyndighet. Alla beviljade strandskyddsdispenser hos kommunen ska dock överprövas av Länsstyrelsen.

Planeringssystem - transportinfrastruktur

Den 1 januari 2013 trädde en ny lag om planeringssystem för transportinfrastruktur i kraft. Lagen berör ekonomiska ramar, ansvarsfördelning och vägledning för prioritering av åtgärder (åtgärdsvalstudie). De åtgärder som ska prioriteras ska vara samhällsekonomiskt effektiva, bidra till positiva klimateffekter och konkurrenskraftigt transportsystem för tillväxt och utveckling samt till uppfyllelse av transportpolitiska mål.

Förordningen om översvämningsrisker

EU:s medlemsländer beslutade 2007 om ett direktiv med gemensamma regler för hantering av översvämningsrisker. I Sverige genomfördes direktivet som förordning 2009 (SFS 2009:956). Avsikten är att Sverige ska arbeta för att minska negativa konsekvenser av översvämningsrisker och på så sätt värna om människors hälsa, skydda miljö, kulturarv och ekonomisk verksamhet. Detta ska ske genom ett systematiskt arbete med

att kartlägga översvämningshot och översvämningsrisker och ta fram riskhanteringsplaner för översvämningshotade områden. Sverige deltar genom MSB (Myndigheten för samhällsskydd och beredskap) i EU:s process för genomförandet av direktivet. Till hjälp i fysisk planering har länsstyrelsen tagit fram handboken ”Stigande vatten”.

Skydd mot olyckor

Gällande lag är från 2003. Till denna hör ett antal förordningar, föreskrifter och allmänna råd. Förordningarna behandlar;

- skydd mot olyckor
- utbildning i skydd mot olyckor
- översvämningsrisker

Reglerna syftar till att säkerställa ett tillfredsställande skydd mot olyckor. Området inkluderar räddningstjänst, såväl som den enskildes, kommunens och statens ansvar för bland annat brandskydd och viss farlig verksamhet. Här finns även regler om länsstyrelsens arbete med planer för att hantera översvämningsrisker. Kommunen ansvarar för tillsyn inom kommunens område och länsstyrelse inom länet. Den centrala tillsynen utövas av MSB.

Om allmänna vattentjänster

Lagen, som trädde i kraft i januari 2007, behandlar huvudmannens ansvar och kostnader. Kommunen är huvudman för omhändertagande av spillvatten och dagvatten inom sitt verksamhetsområde. Kommunens kostnader för de allmänna anläggningarna får tas ut av fastighetsägarna (VA-kollektivet) genom avgifter och baserat på en av kommunen fastställd taxa.

Landskapsbildsskydd

Landskapsbildsskyddet är en äldre skyddsform. Det ersätts succesivt med andra skyddsformer. Fram till dess gäller bestämmelserna i landskapsskyddsområden.



Mellankommunal planering

STO-samarbete (Stenungsund, Tjörn och Orust)

Stenungsund ingår i STO-regionen sedan ett fyrtiotal år tillbaka. De tre kommunerna samarbetar främst kring frågor som rör turism och upphandling men även inom andra områden. Samarbetet avseende samhällsbyggnad är också en viktig del där utbyte sker i nätverksform.

Regionala samarbeten inom turismnäringen sker inom ramen för ”Södra Bohuslän Turism” respektive ”Ett enat Bohuslän” (Turistrådet Västsverige).

Infrastruktur

”Nordvästsvenska initiativet” är ett påverkansarbete kring delregionala infrastrukturfrågor som sker i samverkan mellan STO-kommunernas politiker, näringslivssektorer och lokala näringsidkare. Planer och önskemål ligger i linje med Västra Götalandsregionens strategi för tillväxt och utveckling 2014–2020. Förslaget innehåller både korta och långa tidsperspektiv och tar hänsyn till både kommunalt och regionalt/nationellt ansvar. Tre områden prioriteras:

- åtgärdsvalstudie initieras och genomförs för hela vägsträckan på väg 160
- fortsatt utbyggnad av Södra Bohusbanan
- bro mellan Orust och fastlandet.

En samverkan kring infrastrukturplanering i Bohusstråket sker även mellan KUSTO-kommunerna (Kungälv, Uddevalla, Stenungsund, Tjörn och Orust). Samverkan sker på tjänstemanna- och politikernivå kring de fem kommunernas gemensamma infrastrukturella intressen i stråket, och har resulterat i bland annat gemensamt inspel till regional respektive nationell plan för transportinfrastruktur samt gemensamma remissvar i regionala trafikfrågor. KUSTO-samarbetet omfattar även årlig samverkan med de regionala infrastruktur- och trafikplaneringsorganen Trafikverket, VGR, Västtrafik och berörda kommunalförbund GR respektive Fyrbodol.

8+fjordar - pågående samarbete (Uddevalla, Kungälv, Stenungsund, Orust och Tjörn)

Stenungsunds kommun arbetar aktivt tillsammans med kommunerna Uddevalla, Kungälv, Tjörn och Orust i 8+fjordar, ett samförvaltningsinitiativ för att stärka fiskbestånd och skapa goda förutsättningar för miljö och maritimt näringsliv i innerfjordssystemen. Ledstjärna i arbetet är miljömålet ”Hav i balans samt en levande kust och skärgård”.

2010 infördes på regeringsuppdrag fiskefria områden med zoneringsplanering i

området. Allteftersom kunskapen och gemensamma ställningstaganden kommer få dessa integreras i det fortsatta arbetet med översiktsplanen.

Dricksvattenförsörjning – pågående samarbete (Kungälv, Stenungsund och Tjörn)

Samarbete pågår mellan Kungälv, Stenungsund och Tjörn i syfte att säkra färskvattenförsörjningen för framtiden.

Strukturbild för kustzonen – samarbetsprojekt i GR:s regi

I GR:s regi inleddes 2013 en analys över hur värdena i kustzonen i regionen kan säkras. Arbetet bedrivs bland annat i samarbete med åtta kommuner varav Stenungsund är en. En förstudie utfördes 2014 -2015. Syftet var att undersöka förutsättningarna för ett framtida fördjupat samarbete i kustzonen. En fördjupad strukturbild för kustzonen från Uddevalla i norr till Kungsbacka i söder har antagits. Strukturbilden fungerar som ett verktyg och ett underlag för kommunernas arbete med översiktlig planering i sina respektive havsområden. Projektets resultat kommer efterhand att implementeras i översiktsplanarbetet.

Regionalt tillväxtprogram 2014–2020 – "Västra Götaland 2020"

Syftet med programmet är att kunna utveckla en region som är attraktiv, med hög produktivitet och kreativitet och som kännetecknas av solidaritet med alla invånare och vår omvärld. Fokus ska ligga på unga och kommande generationer.

Målet är att Västra Götaland ska vara en attraktiv och väl sammanhållen internationellt konkurrenskraftig region. Tillväxtprogrammet består av ett regionövergripande program samt fyra delregionala. Programmet har tre delområden:

- stimulera nyskapande
- ta tillvara mänskliga resurser
- utveckla infrastrukturen.

K2020 – regional plan för kollektivtrafikens utveckling

K2020 innehåller en analys av kollektivtrafiken i regionen och mål för framtidens kollektivtrafik. Den ligger till grund för den beslutade målsättningen som utgår från att år 2020 ska det genomsnittliga kollektivtrafikresandet utgöra 40 % av alla resor.

A2020 – ny regional plan för avfallshantering

Planen tar sin utgångspunkt i EU:s ramdirektiv för avfall (avfallshierarkin) och handlar om att arbeta förebyggande för att undvika att avfall uppkommer, avgifta kretslopp, använda avfall som resurs och att ta hand om avfall som inte går att återanvända eller återvinna på ett säkert sätt.

Regional plan för transportinfrastruktur

Regeringen har antagit en nationell transportplan för åren 2014-2025 samt ekonomiska ramar för de regionala transportplanerna. Trafikverket har i sin tur tagit fram ett nytt förslag för nationell plan och Västra Götalandsregionen (VGR) ett förslag på regional plan för åren 2018-2029. Den nationella transportplanen omfattar investeringar i statliga järnvägar och vägar som ingår i stamvägnätet. Den regionala transportplanen omfattar investeringar i övriga statliga vägar, statlig medfinansiering till vissa regionala kollektivtrafikanläggningar med mera, samt åtgärder i andra icke statliga anläggningar av betydelse för det regionala transportsystemet. I Bohuslän är det VGR som upprättar den regionala planen och fastställer planen som därefter godkänns av regeringen. Trafikverket har ansvaret för genomförandet av åtgärderna.

Viktiga målsättningar som anges i aktuell regional plan:

- Att förbättra och effektivisera godstransporter på väg och järnväg till och från hela Skandinavien via Göteborgs hamn.
- Snabba resmöjligheter via Landvetter flygplats.
- Högklassiga förbindelser på väg och järnväg till Oslo, Köpenhamn och Stockholm.

Regionalt handlingsprogram för hållbara transporter

Programmet är ett samverkansprogram för regional tillväxt och utveckling inom fordon och transporter. Det syftar till att driva fram lösningar på kort och lång sikt, för en omställning till ett hållbart transportsystem.

Regionalt trafikförsörjningsprogram

Ett av de centrala målen för kollektivtrafiken i Västra Götaland är att marknadsandelarna ska öka och resandet fördubblas till år 2025. Fler mål finns, kopplade till miljöfrågor, tillgänglighet för personer med funktionsnedsättningar, de resandes nöjdhet samt hur kollektivtrafiken ska finansieras i framtiden.

Målbild tåg 2035

Målet är att tågtrafiken år 2035 ska klara tre gånger så många resenärer. Programmet innehåller en vägledning om hur kollektivtrafiken ska utvecklas ytterligare och utgör en konkretisering av trafikförsörjningsprogrammets intention och viljeinriktning.

Regional handlingsplan klimatanpassning Västra Götalands län

Det övergripande målet för länsstyrelsens arbete med klimatanpassning är "Ett samhälle som står robust inför klimatförändringar". Tre mål har formulerats inför den regionala handlingsplanen:

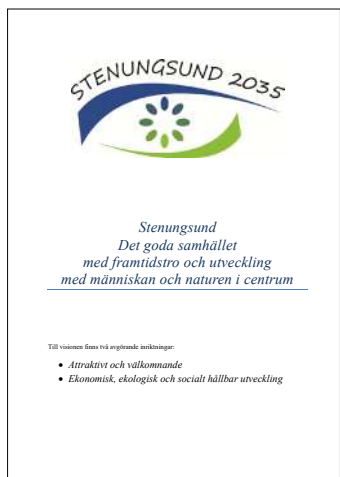
- Planen bidrar till ett arbete med att utveckla ett långsiktigt hållbart samhälle.
- Planen utgör utgångspunkt för det fortsatta klimatanpassningsarbetet på regional och kommunal nivå.
- Planen vägleder Länsstyrelsen, kommunerna och övriga berörda aktörer i arbetet med konkreta åtgärder för att klimatanpassa länet.

Planen innehåller några prioriterade åtgärder som kan vidtas på kommunal nivå:

- Kommunen bör integrera klimatanpassningsperspektivet i högre grad i fysisk planering för byggande och infrastruktur.
- Kommunen bör vid planering använda mångfunktionella lösningar och lösningar med synergieffekter för hållbar samhällsutveckling.
- Kommunen bör kartlägga översvämnings- och skredrisker inom sitt geografiska område i syfte att identifiera befintlig riskutsatt bebyggelse och infrastruktur. Vid val av skyddsåtgärder bör både tekniska och biologiska skydd övervägas.



Kommunala mål och program



Vision 2035

Kommunen har ett stort antal policies och andra vägledande dokument. Här nedan redovisas endast de som i någon utsträckning har relevans för översiktsplanarbetet. För detaljerad information/vägledning hänvisas till respektive dokument.

Inriktningsmål

Kommunen beslutar varje år om inriktningsmål som uttrycker den politiska viljan. De rör olika sektorer. År 2021 finns 4 beslutade inriktningsmål i budgetdokument "Strategisk plan 2021-2023, Budget 2021" och det mål som är relevant för den nya översiktsplanen är "Stenungsunds kommun ska verka för en hållbar utveckling och därför minska sin påverkan på miljön och klimatet".

Bostadsförsörjningsprogram 2017 - 2020

Bostadsbyggande och utveckling av bostadsbeståndet gäller som allmänt intresse enligt plan- och bygglagen 2 kap. 3 §. I lagen om kommunernas bostadsförsörjningsprogram från 2013 föreskrivs vad kommunen måste göra, bland annat genom krav på att det ska finnas riktlinjer för kommunens bostadsförsörjning.

Bostadsförsörjningsprogrammet för åren 2017–2020 utgör ett komplement till översiktsplanen. Programmet grundas särskilt på en analys av nuvarande befolkningssituation, förväntad utveckling, efterfrågan på bostäder, bostadsbehovet för särskilda grupper och marknadsförutsättningar. Syftet är att, med grund i översiktsplanen, uttrycka kommunens övergripande strategier för bostadsförsörjningen och redovisa planeringsberedskapen för nya bostäder.

Målsättningen är att planeringen fortsatt ska möjliggöra en årlig befolkningstillväxt om cirka 1 %. Det innebär cirka 140 bostäder per år, varav 10-15 % kan byggas med spridd bebyggelse på landsbygden. Kommunen eftersträvar 1,5 % som planeringstal för byggande, då utvecklingen kräver fler bostäder framöver. Den mark som krävs för denna utveckling har redovisats i översiktsplanen och framgår främst av fördjupningarna. Förslag på hur bostäder ska fördelas mellan Stenungsunds tätort och övriga orter framgår av bostadsförsörjningsprogrammet.

Enligt befolkningsprognosen förväntas den främsta befolkningsökningen ske i Stenungsunds tätort (Norum) och i de södra kommundelarna de fem närmaste åren. Den beräknade befolkningsförändringen ryms väl i de områden som föreslås för bostadsutveckling i översiktsplanen.

Näringslivsprogram 2016 - 2019

Som grund för programmet ligger kommunens vision som en attraktiv och välkomnande kommun samt som en kommun som har det hållbara samhället i fokus.

För att uppnå visionen har tre strategiska områden utpekats:

- Kommunen ska bidra till att skapa ett bra företagsklimat.
- Kommunen ska skapa förutsättningar för tillväxt i befintliga företag och underlätta för nyetableringar.
- Kommunen ska säkerställa de för regionen övergripande strategierna vad avser näringslivsutveckling.

I programmet redovisas ett antal konkreta åtgärder för att uppnå målen.

Arbete pågår med att ta fram ett nytt näringslivsprogram.

Cykelplan för Stenungsunds kommun 2016

Syftet med planen är att stödja kommunen i arbetet med att bygga ut ett sammanhängande och säkert gång- och cykelvägnät. Även ny- och ombyggnader av gång- och cykelpassager föreslås.

Planen innehåller en uppdelning av gång- och cykelvägnätet i ett huvudvägnät för gång- och cykelvägar samt ett lokalt gång- och cykelvägnät.

Mobilitetsstrategi 2019

Mobilitetsstrategin pekar ut riktningen för hur vi önskar förändra fördelningen mellan våra dagliga resor mot ett mer hållbart resande.

Vid framtida infrastrukturförändringar samt nya detaljplaner ska Mobilitetsstrategin vara ett vägledande dokument för att stötta utvecklingen mot visionen om 35 000 invånare.

Naturvårdsprogram 2016 - 2019

Programmet antogs 2016 av kommunfullmäktige. Det syftar till att ge kunskap om hur naturens värden kan tas tillvara och värnas. I programmet behandlas bl.a. utförligt de nationella och regionala miljömålen som har relevans i den fysiska planeringen, inte minst på översiktsplanenivå. Här finns också redogjort för de områden/arter etc. som åtnjuter skydd enligt främst miljöbalken. Naturvårdsprogrammet tjänar som kunskapsunderlag vid detaljplanering och prövning av förhandsbesked/bygglov.

Risk- och sårbarhetsanalys för Stenungsunds kommun 2016

Syftet med risk- och sårbarhetsanalysen, antagen av kommunfullmäktige 2016, är exempelvis att den ska användas som underlag vid planering och beslut om åtgärder för att minska sårbarheten i kommunens verksamheter och kommunala bolag och för att förbättra krishanteringsförmågan att motstå och hantera samhällsstörningar eller extraordinära händelser.

Jämställdhetsprogram 2015-2020

2002 antog kommunen ett jämställdhetsprogram. I programmet läggs ett antal mål fast.

Regional vattenförsörjningsplan för Göteborgsregionen 2014

En regional vattenförsörjningsplan för Göteborgsregionen är beslutad.

VA-saneringsplan

VA-saneringsplanen är en politisk beslutad plan från 2015, med syfte att vara ett underlag för Stenungsunds kommuns planering av utbyggnad i områden i behov av sanering. I denna plan finns områden för utbyggnad fram till år 2025. Målet med VA-saneringsplanen är att uppnå god ekologisk status i vattendrag och hav och att säkra dricksvattenkvalitet för kommuninvånarna fram till och med 2021.

